



SPRAWOZDANIE

**Z DZIAŁALNOŚCI
OŚRODKA POMOCY SPOŁECZNEJ
DZIELNICY WAWER M. ST. WARSZAWY
ZA 2015 ROK**

Spis treści

1. INFORMACJE OGÓLNE	3
1.1. Zadania pomocy społecznej realizowane przez Ośrodek Pomocy Społecznej.	3
1.2. Akty prawne stanowiące podstawę do działalności OPS	4
2. STRUKTURA ORGANIZACYJNA OPS ORAZ ZATRUDNIENIE	6
3. STRUKTURA DEMOGRAFICZNA MIESZKAŃCÓW DZIELNICY WAWER	7
3.1. Odbiorcy Pomocy Społecznej	8
3.2. Osoby objęte pomocą	8
3.3. Powody udzielania pomocy	9
3.4. Wydane decyzje administracyjne	10
4. BUDŻET OŚRODKA	11
4.1. Źródła finansowania zadań realizowanych przez OPS	12
4.2. Dochody budżetowe z tytułu realizacji zadań OPS	12
5. ŚWIADCZENIA Z POMOCY SPOŁECZNEJ	13
5.1. Prawo do świadczeń z pomocy społecznej	13
5.2. Powody udzielania pomocy:	13
5.3. Rodzaje przyznawanej pomocy	14
5.4. Zasiłek stały i składki na ubezpieczenie zdrowotne	16
5.5. Pomoc rzeczowa:	16
5.6. Dodatkowa pomoc żywnościowa i rzeczowa:	18
5.7. Pomoc osobom bezdomnym	18
5.8. Pomoc usługowa	19
5.9. Praca socjalna:	25
5.10. Kontrakt socjalny	25
5.11. Przeprowadzanie wywiadów środowiskowych na potrzeby innych instytucji, w tym:	26
6. INTEGRACJA SPOŁECZNA I PRZECIWDZIAŁANIE WYKLUCZENIU SPOŁECZNEMU	26
6.1. Działania skierowane do osób bezrobotnych	27
6.2. Działania skierowane do osób starszych	32
6.3. Działania skierowane do osób niepełnosprawnych	33
6.4. Wolontariat w Ośrodku Pomocy Społecznej	33
6.5. Działania skierowane do osób uzależnionych od alkoholu	33
6.6. Projekt - Organizowanie społeczności lokalnej	34
6.7. Program Inicjatywa Lokalna	36
6.8. Studenci w Ośrodku	36
6.9. Bezpłatne poradnictwo prawne	37
7. WSPARCIE DZIECKA I RODZINY	38
7.1. Asystenci Rodzin	39
7.2. Praca z rodzinami zastępczymi spokrewnionymi	41
8. Przeciwdziałanie przemocy w rodzinie	45
9. PODSUMOWANIE	47
10. WNIOSKI	47
11. SPIS TABEL	48
12. SPIS RYSUNKÓW	48

1. INFORMACJE OGÓLNE

Pomoc społeczna stanowi ważny system wsparcia osób i grup społecznych znajdujących się w trudnej sytuacji życiowej.

Polityka pomocy społecznej to zinstytucjonalizowany system działań na rzecz osób zagrożonych wykluczeniem społecznym, ma na celu udzielanie świadczeń, ale także rozwój usług, które spowodują zmianę ich sytuacji materialnej i społecznej.

Ośrodek Pomocy Społecznej jest jednostką organizacyjną miasta stołecznego Warszawy.

Głównym celem podejmowanych działań jest:

- umożliwianie osobom i rodzinom przezwyciężenie trudnych sytuacji życiowych, których nie są w stanie samodzielnie pokonać wykorzystując własne uprawnienia, zasoby i możliwości,
- wspieranie obywateli w zaspokajaniu potrzeb,
- rozwój usług, które przyczynią się do przeciwdziałania wykluczeniu społecznemu.

Rodzaj, forma i rozmiar świadczenia z pomocy społecznej jest odpowiednia do okoliczności uzasadniających jej udzielenie.

1.1. Zadania pomocy społecznej realizowane przez Ośrodek Pomocy Społecznej.

a) własne m. st. Warszawy, określone w ustawie o pomocy społecznej i innych ustawach, w szczególności:

- przyznaje i wypłaca zasiłki celowe i celowe specjalne oraz zasiłki okresowe zasiłki stałe
- opłaca składki na ubezpieczenie zdrowotne osobom korzystającym z określonych świadczeń zawartych w ustawie o pomocy społecznej
- udziela schronienia
- przyznaje pomoc rzeczową
- przyznaje pomoc w naturze
- świadczy usługi opiekuńcze
- udziela zasiłków celowych na świadczenia zdrowotne osobom bezdomnym i innym nie mającym dochodu oraz możliwości ubezpieczenia się na podstawie przepisów o ubezpieczeniu zdrowotnym
- udziela zasiłków celowych na pokrycie wydatków powstałych w wyniku zdarzenia losowego
- sprawia pogrzeby, w tym osobom bezdomnym
- wykonuje pracę socjalną
- diagnozuje problemy społeczne na terenie obszaru swojego działania oraz sporządza bilans lokalnych potrzeb społecznych
- udziela mieszkańcom dzielnicy informacji o przysługujących im prawach i uprawnieniach z zakresu pomocy społecznej
- organizuje i prowadzi specjalistyczne poradnictwo
- kompletuje dokumenty dla osób ubiegających się o umieszczenie w domu pomocy społecznej
- organizuje prace społecznie użyteczne
- organizuje wsparcie dla rodzin zastępczych

b) zlecone m. st. Warszawy, określone w ustawie o pomocy społecznej i innych ustawach, zgodnie z porozumieniami zawartymi z Wojewodą Mazowieckim oraz innymi jednostkami samorządu terytorialnego i administracji rządowej, w szczególności:

- przyznaje i wypłaca zasiłki celowe a także udziela schronienia, posiłku oraz niezbędnego ubrania cudzoziemcom zamieszkującym i przebywającym na terytorium Rzeczypospolitej Polskiej, posiadającym prawo do korzystania ze świadczeń pomocy społecznej
- przyznaje i wypłaca zasiłki celowe na pokrycie wydatków związanych z kłeską żywiolową lub ekologiczną
- organizuje i świadczy specjalistyczne usługi opiekuńcze w miejscu zamieszkania dla osób z zaburzeniami psychicznymi
- realizuje inne zadania wynikające z rządowych programów pomocy społecznej, bądź innych ustaw mających na celu ochronę poziomu życia osób i rodzin po zapewnieniu odpowiednich środków
- wydaje decyzje potwierdzające prawo do świadczeń opieki zdrowotnej finansowanych ze środków publicznych.

1.2. Akty prawne stanowiące podstawę do działalności OPS

Ośrodek Pomocy Społecznej Dzielnicy Wawer m.st. Warszawy działa w szczególności na podstawie:

- Ustawy z dnia 8 marca 1990 r. o samorządzie gminnym (Dz. U. z 2013 r., poz. 594, z późn. zm.)
- Ustawy z dnia 15 marca 2002 r. o ustroju miasta stołecznego Warszawy (Dz. U. Nr z 2015 r, poz. 1438)
- Ustawy z dnia 21 listopada 2008 r. o pracownikach samorządowych (Dz. U. z 2014 poz. 1202, j.t.)
- Ustawy z dnia 12 marca 2004 r. o pomocy społecznej (j.t. Dz. U. z 2015 r., poz. 163)
- Ustawy z dnia 9 czerwca 2011 r. o wspieraniu rodziny i systemie pieczy zastępczej (Dz. U. z 2013r. poz. 135 z późn. zm.)
- Ustawy z dnia 29 lipca 2005 r. o przeciwdziałaniu przemocy w rodzinie (Dz. U. Nr 180, poz. 1493, z późn. zm.)
- Ustawy z dnia 19 sierpnia 1994 r. o ochronie zdrowia psychicznego (Dz. U. z 2011 r. Nr 231, poz. 1375, z późn. zm.)
- Ustawy z 26 października 1982 r. o wychowaniu w trzeźwości i przeciwdziałaniu alkoholizmowi (Dz. U. z 2012r. poz. 1356, z późn. zm.)
- Ustawy z dnia 29 lipca 2005 r. o przeciwdziałaniu narkomanii (Dz. U. z 2012r., poz. 124, z późn. zm.)
- Ustawy z dnia 20 kwietnia 2004 r. o promocji zatrudnienia i instytucjach rynku pracy (j.t. Dz. U. z 2015 r., poz. 149)
- Ustawy z dnia 27 sierpnia 1997 r. o rehabilitacji zawodowej i społecznej oraz zatrudnianiu osób niepełnosprawnych (Dz. U. z 2011 r. Nr 127, poz. 721)
- Ustawy z dnia 13 czerwca 2003 r. o zatrudnieniu socjalnym (Dz. U. z 2011 r. Nr 43, poz. 225, z późn. zm.)
- Ustawa z dnia 16 września 2011 r. o szczególnych rozwiązaniach związanych z usuwaniem skutków powodzi (Dz. U. Nr 234, poz. 1385 z późn. zm.)
- Ustawy z dnia 27 sierpnia 2009 r. o finansach publicznych (Dz. U. z 2013r., poz. 885 z późn. zm.)
- Ustawy z dnia 29 września 1994 r. o rachunkowości (Dz. U. z 2013r., poz. 330 z późn. Zm.)
- Ustawy z dnia 29 stycznia 2004 r. – Prawo zamówień publicznych (Dz. U. z 2013r., poz. 907 z późn. zm.)
- Ustawy z dnia 24 kwietnia 2003 r. o działalności pożytku publicznego i o wolontariacie (Dz. U. z 2014 r., poz. 1118, z późn.zm)
- Rozporządzenia Ministra Polityki Społecznej z 22 września 2005 r. w sprawie specjalistycznych usług opiekuńczych (Dz. U. Nr 189, poz. 1598, z późn. Zm.)

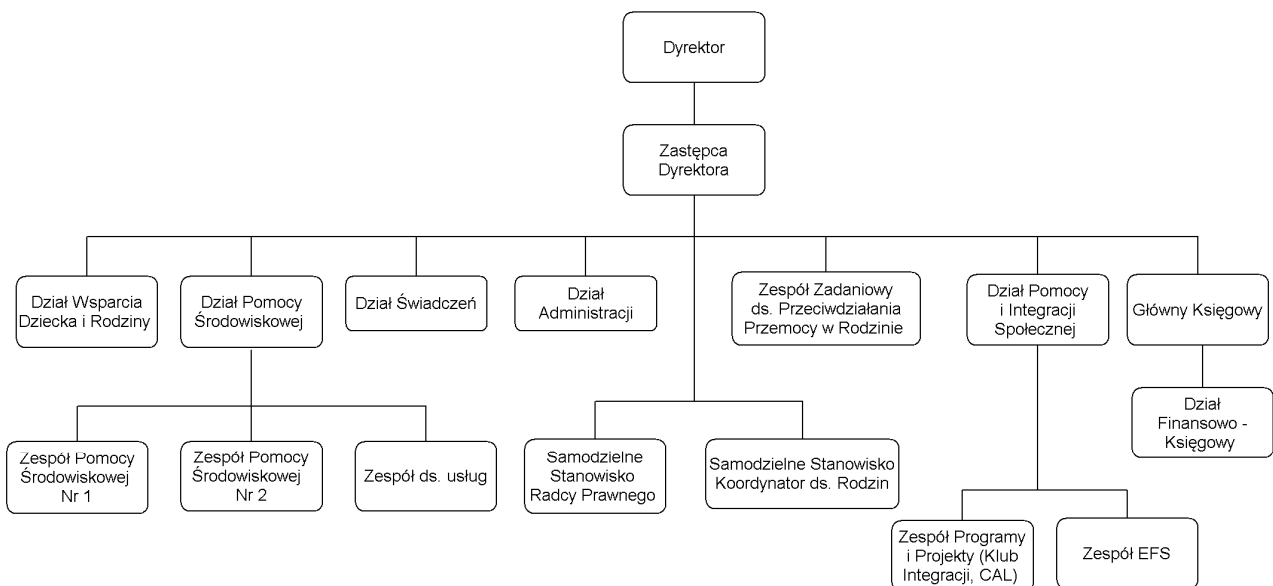
- Rozporządzenia Ministra Finansów z dnia 2 marca 2010 r. w sprawie szczegółowej klasyfikacji dochodów, wydatków, przychodów i rozchodów oraz środków pochodzących ze źródeł zagranicznych (Dz. U. z 2014r., poz. 1053, z późn. zm.)
- Rozporządzenia Ministra Finansów z dnia 7 grudnia 2010 r. w sprawie sposobu prowadzenia gospodarki finansowej jednostek budżetowych i samorządowych zakładów budżetowych (Dz. U. 241 poz. 1616 z późn. zm.)
- Rozporządzenia Ministra Finansów z dnia 5 lipca 2010 r. w sprawie szczególnych zasad rachunkowości oraz planów kont dla budżetu państwa, budżetów jednostek samorządu terytorialnego, jednostek budżetowych, samorządowych zakładów budżetowych państwowych funduszy celowych oraz państwowych jednostek budżetowych mających siedzibę poza granicami RP (Dz. U. z 2013r., poz. 289 j.t.)
- Rozporządzenia Ministra Finansów z dnia 16 stycznia 2014 r. w sprawie sprawozdawczości budżetowej (Dz. U. z 2014r., poz. 119)
- Rozporządzenia Komisji (WE) nr 1828/2006 z dnia 8 grudnia 2006 r. ustanawiające szczegółowe zasady wykonania Rozporządzenia Rady (WE) Nr 1083/2006r. ustanawiającego przepisy ogólne dotyczące Europejskiego Funduszu Rozwoju Regionalnego, Europejskiego Funduszu Społecznego oraz Funduszu Spójności oraz rozporządzenie (WE) Nr 1080/2006 r. Parlamentu Europejskiego i Rady w sprawie Europejskiego Funduszu Rozwoju (Dz. U. UE L 371z dn. 27.12.2006 r.)
- Uchwały nr XXXVII/843/2004 Rady m.st. Warszawy z dnia 16 września 2004 r. w sprawie szczegółowych warunków przyznawania i odpłatności za usługi opiekuńcze oraz zasad zwrotu wydatków za świadczenia z pomocy społecznej realizowane przez m.st. Warszawę w zakresie zadań własnych gminy (Dz. U. Ds. Maz. Nr 253, poz. 6856, z późn. zm.)
- Rozporządzenia Ministra Pracy i Polityki Społecznej z dnia 8 czerwca 2012r. w sprawie rodzinnego wywiadu środowiskowego (Dz. U. poz. 712)
- Rozporządzenie Rady Ministrów z dnia 13 września 2011 r w sprawie procedury „Niebieskie Karty” oraz wzorów formularzy „Niebieska Karta” (Dz. U. Nr 209, poz. 1245)
- Ustawa z dnia 29 sierpnia 1997 r. o ochronie danych osobowych. (Dz. U. 2014r. poz. 1182, z późn.zm.)
- Ustawa z dnia 14.06.1960r. Kodeks postępowania administracyjnego (Dz. U. z 2016 r. poz. 23)
- Ustawa z dnia 25.02.1964 r. Kodeks rodzinny i opiekuńczy (Dz. U. z 2015 r., poz. 2082)
- Ustawa z dnia 23.04.1964 r. Kodeks cywilny (Dz. U. z 2014r., poz. 121 z późn. zm.)
- Ustawa z dnia 17.11.1964r. kodeks postępowania cywilnego (Dz. U. z 2014 r., poz. 101 z późn. zm.)
- Ustawa z dnia 27.08.2004r. o świadczeniach opieki zdrowotnej finansowanych ze środków publicznych (Dz. U. z 2015 r., poz. 581 z późn. zm.)
- Ustawa z dnia 6.09.2001r. o dostępie do informacji publicznej (Dz. U. z 2014r., poz. 782 z późn. zm.)
- Ustawa z dnia 17.12.2004r. o odpowiedzialności za naruszenie dyscypliny finansów publicznych (Dz. U. z 2013r., poz. 168 j.t.)

2. STRUKTURA ORGANIZACYJNA OPS ORAZ ZATRUDNIENIE

Tabela 1: Struktura zatrudnienia

Nazwa	Ilość osób	Ilość etatów
1. Dział Pomocy Środowiskowej w skład wchodzi „zespół ds. usług”	23 3	20,63 2,5
2. Dział Wsparcia Dziecka i Rodziny; 3. Asystent rodziny	7 2	7,49 2
4. Samodzielne stanowisko pracy – koordynator ds. rodzin;	1	1
5. Dział Świadczeń;	5	4,19
6. Dział Pomocy i Integracji Społecznej,	6	4,78
7. Zespół zadaniowy ds. Przeciwdziałania Przemocy w Rodzinie	2	1,92
8. Dział Finansowo – Księgowy;	6	5,25
9. Dział Administracyjny;	7	6,32
10. Samodzielne stanowisko radcy prawnego;	1	0,5
Razem	63	56,58

Rysunek 1. Schemat organizacyjny OPS



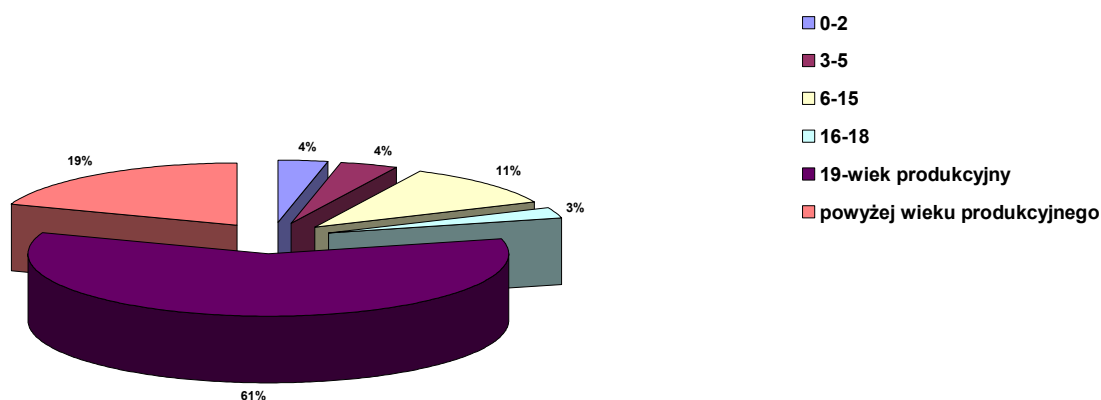
3. STRUKTURA DEMOGRAFICZNA MIESZKAŃCÓW DZIELNICY WAWER

W Dzielnicy Wawer zameldowanych jest 69 789 osób (stan na 31.12.2015 r.).

Tabela 2: Mieszkańcy Dzielnicy Wawer wg wieku i płci

WIEK	MEŹCZYŹNI	KOBIETY	OGÓŁEM
0 - 2	1214	1194	2408
3	438	424	862
4- 5	948	885	1833
6	499	483	982
7	477	439	916
8 do 12	2005	1951	3956
13 -15	983	926	1909
16-17	626	598	1224
18	322	294	616
19-65	20742	0	20742
19-60	0	20790	20790
Więcej niż 65	4342	0	4342
Więcej niż 60	0	9218	9218
OGÓŁEM	32596	37202	69798

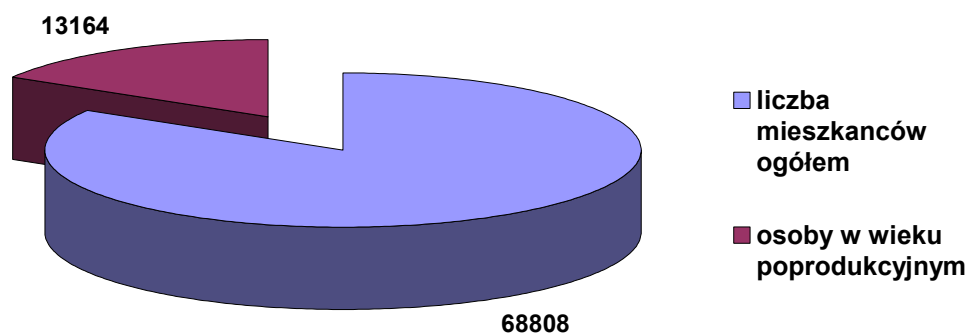
Rysunek 2. Struktura mieszkańców Dzielnicy Wawer według wieku



Osoby w wieku poprodukcyjnym stanowią 19,4% liczby wszystkich mieszkańców. Ma to swoje odzwierciedlenie wśród osób korzystających z pomocy społecznej, przede wszystkim jest zapotrzebowanie na usługi gospodarcze i pielęgnacyjne, wsparcie finansowe, a także na zajęcia integracyjne i aktywizujące osoby starsze.

Jest to największa grupa osób zagrożonych wykluczeniem społecznym.

Rysunek 3. Liczba osób w wieku poprodukcyjnym w stosunku do ogółu mieszkańców.



3.1. Odbiorcy Pomocy Społecznej

- W 2015 r.- pomocą pieniężną i niepieniężną objęto 1391 rodzin, tj. 2626 osób. W porównaniu z rokiem 2014, w którym pomocą objęto 1448 rodzin, tj. 2776 osób zauważa się spadek ilości rodzin korzystających z pomocy o 57 tj. 150 osób.
- W 2015 r. tylko z pracy socjalnej (bez pomocy finansowej) skorzystało 87 rodzin tj. o 24 rodziny mniej niż 2014 r.

Mniejsza liczba osób korzystających z pomocy społecznej wynika z tego, że:

- coraz częściej zgłaszają się osoby, rodziny, które jednorazowo oczekują pomocy, ponieważ ich zła sytuacja materialno-bytowa jest przejściowa i krótkotrwała,
- część rodzin zrezygnowała z ubiegania się o pomoc w formie zasiłków celowych pod warunkiem zwrotu na całodzienne wyżywienie dzieci w przedszkolach i żłobkach (rodziny przekraczające kryterium dochodowe wg. ustawy o pomocy społecznej oraz rodziny w których nie pojawiały się żadne dysfunkcje),
- podejmowane działania przez pracowników socjalnych w ramach pracy socjalnej przyczyniły się do poprawy funkcjonowania rodzin, poprawy ich sytuacji finansowej, a tym samym zaprzestania korzystania z pomocy Ośrodka.

Osoby i rodziny korzystające ze wsparcia pomocy społecznej charakteryzuje bardzo złożona sytuacja życiowa, zdrowotna i społeczna.

3.2. Osoby objęte pomocą

Tabela 3: Struktura rodzin objętych pomocą

Kategorie grup	2014 r.	2015r.
osoby samotne	916	880
rodziny z dziećmi, w tym:	477	434
rodziny wielodzietne	69	61
rodziny niepełne	236	215
rodziny rencistów i emerytów	405	389

3.3. Powody udzielania pomocy

Tabela 4: Powody udzielenia pomocy

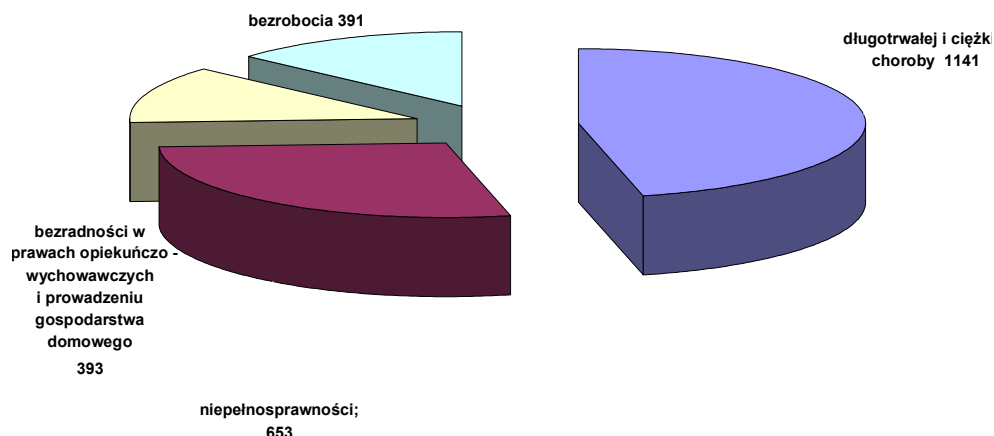
Powody	Liczba rodzin ogółem w 2014 r.	Liczba rodzin ogółem w 2015 r.	Różnica
Długotrwała lub ciężka choroba	1141	1085	56
Ubóstwo	875	820	55
Sieroctwo	0	0	0
Bezdomność	35	42	7
Potrzeba ochrony macierzyństwa w tym wielodzietność	141	124	17
Bezrobocie	391	313	78
Niepełnosprawność	660	653	7
Bezradność w sprawach opiekuńczo-wychowawczych i prowadzeniu gospodarstwa domowego zwłaszcza w rodzinach niepełnych lub wielodzietnych	393	293	100
Alkoholizm lub narkomania	101 1	64 3	37 2
Trudności w przystosowaniu do życia po zwolnieniu z zakładu karnego	16	11	5
Trudności w integracji osób, które otrzymały status uchodźcy lub ochronę uzupełniającą	3	4	1
Zdarzenie losowe	7	5	2
Kłęska żywiołowa lub ekologiczna	0	0	0
Przemoc w rodzinie	54	27	27

W 2015 r. najczęstszym powodem korzystania ze świadczeń pomocy społecznej było:

- długotrwała i ciężka choroba, wynika to ze specyfiki grup klientów pomocy społecznej, wśród których dominują osoby starsze, często samotne, emeryci i renciści ,
- ubóstwo, rozumiane jako brak dochodów, a także jako niezdolność do pełnowartościowego życia, spowodowaną niedostatkami środków ekonomicznych. Należy zaznaczyć, że samo ubóstwo nie jest wystarczającą przesłanką do udzielenia pomocy finansowej i w tych przypadkach muszą zaistnieć jeszcze dodatkowe okoliczności np. bezrobocie, choroba lub inne. Każda osoba ubiegająca się o pomoc zobowiązana jest w pierwszej kolejności do wykorzystywania własnych możliwości i uprawnień.
- bezrobocie, dotyczy osoby, które z różnych przyczyn (wiek, uzależnienia, wzorce wyniesione z domu, itp), nie mają możliwości zaistnienia na otwartym rynku pracy, w tej grupie osób są także takie, które skorzystały z pomocy finansowej jednorazowo, ponieważ krótkotrwale pozostawały bez pracy oraz osoby, które uzyskały zatrudnienie i zaprzestały korzystać z pomocy.

- Bezradność w sprawach opiekuńczo wychowawczych i prowadzenia gospodarstwa domowego . W wyniku prowadzonych działań w ramach pracy socjalnej udało się uzyskać poprawę funkcjonowania wielu rodzin,
- alkoholizm lub narkomania-osoby uzależnione nie są gotowe do podejmowania współpracy i działań na rzecz leczenia i terapii i tym samym często rezygnują z pomocy Ośrodka. Nie wywiązują się z ustaleń zawartych w kontrakcie socjalnym bądź nie wyrażają zgody na jego podpisanie co skutkuje odmową lub ograniczeniem świadczeń z pomocy społecznej.

Rysunek 4. Osoby otrzymujące pomoc z powodu:



3.4. Wydane decyzje administracyjne

W 2015 r. wydano **5269** decyzji administracyjnych przyznających i odmawiających świadczenia oraz zmieniających, wygaszających i uchylających pomoc.

Wydano między innymi:

- 326 decyzji przyznających usługi,
- 2729 decyzji przyznających zasiłki celowe,
- 124 decyzje przyznające zasiłki stałe,
- 483 decyzje przyznające obiady szkolne,
- 163 decyzje przyznające zasiłki okresowe, 1
- 101 decyzji przyznających prawo do świadczeń zdrowotnych finansowanych ze środków publicznych,
- 6 decyzji przyznających prawo do korzystania z usług Środowiskowych Domów Samopomocy (Środowiskowy Dom Samopomocy Stowarzyszenia Azaliowa przy ul. Żalipie 17 i Środowiskowy Dom Samopomocy Stowarzyszenia Rodzin i Przyjaciół z Upośledzeniem Umysłowym „Chata z Pomysłami”, ul. Rzeźbiarska 46)
- 16 decyzji odmawiających przyznania pomocy finansowej; przyczyną odmowy był brak współpracy, w tym także odmowa podpisania kontraktu socjalnego, nie odmówiono pomocy z powodu braku środków finansowych.
- 3 osoby odwołały się od decyzji do Samorządowego Kolegium Odwoławczego, po rozpatrzeniu odwołań Kolegium wszystkie decyzje utrzymało w mocy.

4. BUDŻET OŚRODKA

Plan finansowy Ośrodka Pomocy Społecznej Dzielnicy Wawer m. st. Warszawy	
na wydatki budżetowe w 2015 roku po zmianach wynosił	10 210 426,00 zł.
z tytułu dochodów budżetowych	308 500,00 zł.
Wydatki zrealizowane zostały w kwocie	10 103 381,99 – 98,95 % planu
Dochody budżetowe zrealizowano w kwocie	263 250,81 - 85,33% planu

Tabela 5: Wykonanie budżetu w ujęciu zadaniowym

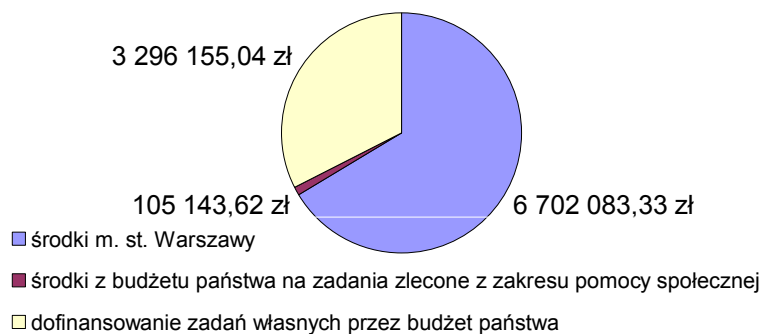
Numer zadania	Nazwa realizowanego zadania	Plan 2015	Wykonanie 2015	% wykonania
B/VI/3/1	Poradnictwo, mieszkania chronione i ośrodki interwencji kryzysowej oraz usługi specjalistyczne	1 295 508	1 272 849,62	98,26%
B/VI/3/2/2	Zadania z zakresu pomocy bezrobotnym	35 032	33 530,08	95,71%
BVI/3/5	Pomoc dla repatriantów oraz uchodźców	2 500	2 500,00	100,00%
B/VI/3/7	Jednostki obsługi zadań z zakresu pomocy społecznej	4 537 926	4 513 203,18	99,45%
B/VI/3/9	Zapewnienie pomocy, opieki i wychowania dzieciom i młodzieży pozbawionym opieki rodziców (asystent rodziny)	127 479	127 308,21	99,87%
B/VI/3/10	Wspieranie inicjatyw społecznych na rzecz zaspokajania potrzeb życiowych osób i rodzin	43 100	42 632,02	98,91%
B/VI/3/11/1	Realizacja programu „Pomoc państwa w zakresie dożywiania”	414 800	399 800,40	96,38%
B/VI/3/11/2	Pozostałe zadania z zakresu dożywiania	523 110	513 082,58	98,08%
B/VI/4/1	Zasiłki i pomoc w naturze	3 023 950	2 991 886,45	98,94%
B/VI/4/4	Ubezpieczenia zdrowotne i świadczenia dla osób nieobjętych ubezpieczeniem społecznym oraz osób pobierających niektóre świadczenia z pomocy społecznej	207 021	206 589,45	99,79%
RAZEM		10 210 426	10 103 381,99	98,95%

Wydatkowane w 2015 r. przez Ośrodek Pomocy Społecznej środki są większe w porównaniu z rokiem 2014 o kwotę 593887 zł. tj. o 6,24%. Jest to związane ze wzrostem wypłaconych zasiłków stałych z tytułu zmiany kwoty zasiłku stałego z 529 zł. do kwoty 604 zł. oraz zmianą kryterium dochodowego w pomocy społecznej od 1 października 2015 r.

W trakcie 2015 r. zwiększono Ośrodkowi Pomocy Społecznej środki na wynagrodzenia, dzięki temu od 1 lipca 2015 r. pracownicy otrzymali podwyżki wynagrodzeń w wysokości 8%.

4.1. Źródła finansowania zadań realizowanych przez OPS

Rysunek 5. Źródła finansowania zadań realizowanych przez OPS



4.2. Dochody budżetowe z tytułu realizacji zadań OPS.

Z tytułu realizacji zadań z zakresu pomocy społecznej OPS gromadzi dochody budżetowe:

- własne, należne jednostce samorządu terytorialnego : częściowe zwroty przyznanych zasiłków celowych zwrotnych, odpłatności za usługi opiekuńcze świadczone w miejscu zamieszkania podopiecznego, odpłatności za posiłki, wynagrodzenie płatnika, zwroty wydatków lat ubiegłych.
- zlecone, należne budżetowi skarbu państwa: odpłatności za usługi opiekuńcze dla osób z zaburzeniami psychicznymi, odpłatności za pobyt w Środowiskowych Domach Samopomocy.

Tabela 6: Wykonanie dochodów budżetowych w 2015 r.

Źródło	Plan 2015	Wykonanie 2015	% Wykonania
Dochody z tytułu realizacji zadań własnych	308 500	263 250,81	85,33%
Dochody z tytułu realizacji zadań zleconych	Plan nie jest ustalany	41 796,27	

Niskie wykonanie dochodów budżetowych z tytułu realizacji zadań własnych w stosunku do planów spowodowane jest zmianą od 1.10.2015 r. kryteriów dochodowych. Osoby zobowiązane do zwrotu w części pomocy społecznej po zmianie zakwalifikowały się pomocy bezzwrotnej.

Dotyczy to: zasiłków celowych na zakup żywności w ramach programu „Pomoc państwa w zakresie dożywiania.

W związku ze zmianą kryterium dochodowego odpłatności za usługi opiekuńcze zmniejszyły się o 20%, zasiłki celowe zwrotne zastąpiono zwykłymi zasiłkami. Wypłata zasiłków celowych na zakup żywności w ramach programu „Pomoc państwa w zakresie dożywiania” upoważnia do stosowania kryterium dochodowego w wysokości 150%.

Osoby które, nie przekroczyły kryterium dochodowego 150% otrzymały pomoc bezzwrotną.

5. ŚWIADCZENIA Z POMOCY SPOŁECZNEJ

Świadczenia z pomocy społecznej udzielane są na wniosek osoby zainteresowanej lub innej osoby za zgodą osoby zainteresowanej albo jej przedstawiciela ustawowego po przeprowadzeniu wywiadu środowiskowego w miejscu zamieszkania.

Rodzaj, forma i wysokość świadczenia uzależnione są od okoliczności uzasadniających przyznanie pomocy.

Potrzeby osób ubiegających się o pomoc muszą odpowiadać celom i mieścić się w możliwościach finansowych, kompetencyjnych i ustawowych pomocy społecznej.

5.1. Prawo do świadczeń z pomocy społecznej

Prawo do świadczeń mają:

- obywatele polscy, posiadający miejsce zamieszkania i przebywający na terytorium Rzeczypospolitej Polskiej;
- cudzoziemcy mający miejsce zamieszkania i przebywający na terenie Polski, którzy posiadają zezwolenie na osiedlenie się, zezwolenie na pobyt rezydenta długoterminowego Wspólnot Europejskich, zgodę na pobyt tolerowany, status uchodźcy lub ochronę uzupełniającą;
- obywatele państw członkowskich Unii Europejskiej lub Europejskiego Obszaru Gospodarczego, którzy przebywają na terenie Rzeczypospolitej Polskiej i uzyskali zezwolenie na pobyt.

5.2. Powody udzielania pomocy:

Pomocy udziela się w szczególności z powodu:

- I. ubóstwa, sieroctwa, bezdomności, bezrobocia, niepełnosprawności, długotrwałej lub ciężkiej choroby, przemocy w rodzinie, potrzeby ochrony ofiar handlu ludźmi, potrzeby ochrony macierzyństwa lub wielodzietności, bezradności w sprawach opiekuńczo-wychowawczych i prowadzenia gospodarstwa domowego, zwłaszcza w rodzinach niepełnych i wielodzietnych, braku umiejętności w przystosowaniu do życia młodzieży opuszczającej placówki opiekuńczo - wychowawcze, trudności w integracji cudzoziemców, którzy otrzymali status uchodźcy lub ochronę uzupełniającą, trudności w przystosowaniu do życia po zwolnieniu z zakładu karnego, alkoholizmu lub narkomanii, zdarzenia losowego i sytuacji kryzysowej, klęski żywiołowej lub ekologicznej;
- II. niskiego dochodu lub brak dochodu: zgodnie z posiadanym dochodem własnym klienta Ośrodek może przyznać pomoc finansową według obowiązującego kryterium ustawowego, które na osobę samotną wynosi **542 zł, (od 1.10.2015 r. - 634 zł) na osobę w rodzinie 456zł (od 1.10.2015r 514 zł)**
W szczególnie uzasadnionych przypadkach osobom lub rodzinom przekraczającym kryterium dochodowe może być przyznany specjalny zasiłek celowy bądź zasiłek celowy pod warunkiem zwrotu części lub całości kwoty.

5.3. Rodzaje przyznawanej pomocy.

W ramach zadań wynikających z ustawy o pomocy społecznej rodzinom i osobom znajdującym się w trudnej sytuacji życiowej przyznawana jest pomoc w różnej formie:

a) pomoc finansowa:

1. bezwrotna (zasiłki celowe dla osób posiadających dochód równy bądź niższy od kryterium ustawowego, zasiłki okresowe dla osób z dochodem własnym niższym od kryterium dochodowego oraz zasiłki celowe z tytułu zdarzenia losowego lub klęski żywiołowej i ekologicznej przyznawane niezależnie od posiadanego dochodu własnego);
2. zwrotna (zasiłki celowe pod warunkiem zwrotu części lub całości kwoty, zgodnie z obowiązującą tabelą odpłatności Rady m.st. Warszawy);
3. specjalna (zasiłki celowe specjalne dla osób posiadających dochód przekraczający kryterium, przyznawane w szczególnie uzasadnionych przypadkach nie podlegają zwrotowi)

Tabela 7: Przeznaczenie pomocy finansowej

Pomoc finansowa na:	Liczba osób/rodzin		Liczba świadczeń		Wartość świadczeń w zł		Średnia wartość świadczenia w zł	
	2014r.	2015r.	2014r.	2015r.	2014r.	2015r.	2014r.	2015r.
Zakup żywności	620	745	1380	1417	282702	315118,48	204	222
Zakup leków	217	283	443	531	65085	77479	146	145
Zakup odzieży i obuwia	290	317	327	358	53786	56762	164	158
Zakup opału	284	283	380	385	102202	123209	268	320
Dopłata do energii i gazu	371	449	845	942	152431	183026	180	194
Dopłata do czynszu	70	115	160	216	37901	53831	236	249
Dopłata do turnusów rehabilitacyjnych	7	3	7	3	5100	1449	728	483
Dopłata do kolonii i obozów	26	32	26	34	21300	25209	819	741
Doraźne naprawy i remonty pomieszczeń	7	7	7	7	1550	6759	221	965
Zakup wyposażenia w artykuły szkolne	42	26	43	26	10810	9100	251	350
Zakup sprzętu gospodarstwa domowego	18	22	20	24	5460	6013	273	250
Zasiłki celowe na pokrycie wydatków powstałych w wyniku zdarzenia losowego	6	3	6	3	4446	7998	741	2666

Pomoc finansowa na:	Liczba osób/rodzin		Liczba świadczeń		Wartość świadczeń w zł		Średnia wartość świadczenia w zł	
	2014r.	2015r.	2014r.	2015r.	2014r.	2015r.	2014r.	2015r.
Zasiłek okresowy na zaspokojenie podstawowych potrzeb	80	117	279	376	99742	132018	357	351

Pomoc finansowa najczęściej przeznaczona była na:

- Zakup żywności, wiodącym powodem zgłaszania się była długotrwała i ciężka choroba.
- Zakup leków z uwagi na zwiększającą się grupę klientów długotrwale i przewlekle chorych
- dopłatę do rachunków za energię elektryczną i gaz ponieważ stale wzrastają koszty ogrzewania mieszkań a energia elektryczna i gaz stanowią podstawowe źródło grzewcze.
- dofinansowanie zakupu opału: węgla i drewna. Wiele osób zamieszkuje w domach ogrzewanych piecami węglowymi, zwłaszcza w budynkach drewnianych.
- oprócz wymienionych w tabeli zasiłków na żywność klienci korzystali także z zasiłków celowych na żywność w ramach programu wieloletniego "Pomoc państwa w zakresie dożywiania"- środki wojewody.

Przyznano dla 130 osób, ogółem 159 zasiłków na zakup żywności na kwotę 43426,00 zł. Osoby, które mogły skorzystać z tej formy pomocy to osoby, których dochód nie przekroczył 150 % kryterium według ustawy o pomocy społecznej.

- dofinansowanie wypoczynku dzieci tylko w rodzinach, gdzie sytuacja była szczególnie trudna, ze względu na dobro dzieci oraz względów społecznych wskazany był wyjazd dzieci na letni wypoczynek.
W 2015 r dzieci wyjechały na kolonie organizowane przez Chrześcijańską Fundację „Radość”, których program był intensywny, ciekawy, dostosowany do wieku dzieci, z nauką języka angielskiego i z elementami edukacyjnymi.
- dofinansowanie rachunków za czynsz. Opłaty związane z utrzymaniem mieszkania stanowiły duże obciążenie budżetów domowych podopiecznych. Wiele osób popada w zadłużenia związane z opłatami za mieszkania. W ramach współpracy Ośrodka z WZL i ZGN podejmowane były działania zapobiegające nadmiernemu zadłużeniu poprzez pomoc w formie zasiłków celowych na dopłatę do czynszu ale także podejmowane były działania wpływające na oddłużanie wysoko zadłużonych lokali, również pomoc finansowa na ten cel.

Uchwałą nr 1544/2013 Zarządu Dzielnicy Wawer Miasta Stołecznego Warszawy z dnia 19.11.2013. została powołana Komisja do spraw pomocy osobom zalegającym z należnościami za zajmowanie lokali wchodzących w skład mieszkaniowego zasobu m.st. Warszawy położonych na terenie Dzielnicy Wawer. Zadaniem powołanej Komisji jest zintegrowanie działań Zakładu Gospodarowania Nieruchomościami w Dzielnicy Wawer, Ośrodka Pomocy Społecznej i Wydziału Zasobów Lokalowych dla Dzielnicy Wawer.

współpraca pozwala na stałe i systematyczne wyjaśnianie spraw mieszkaniowych podopiecznych, Rezultaty podjętych działań:

- 5 osób uzyskało zgodę ZGN na rozłożenie na raty zaległości czynszowych,
- 70 rodzin otrzymało wsparcie finansowe ze środków OPS na dopłaty do czynszu,
- 17 rodzinom obniżono czynsz w mieszkaniach komunalnych,

- 79 osób uzyskało dodatek mieszkaniowy,
- 6 osób odpracowywało zaległość,
- 1 osoba otrzymała mieszkanie,
- 2 osoby bezdomne, objęte Programem Wychodzenia z Bezdomności otrzymały mieszkanie.

5.4. Zasiłek stały i składki na ubezpieczenie zdrowotne.

Zasiłek stały jest świadczeniem obowiązkowym, przyznawanym pełnoletniej osobie samotnie gospodarującej lub pozostającej w rodzinie, całkowicie niezdolnej do pracy z powodu wieku lub niepełnosprawności, jeżeli dochód jest niższy od kryterium dochodowego osoby samotnie gospodarującej(tj.542 zł po zmianie 634 zł) albo jeżeli jej dochód, jak również dochód na osobę w rodzinie są niższe od kryterium dochodowego na osobę w rodzinie(tj.456 zł po zmianie 514 zł).

Tabela 8: Pomoc finansowa w formie zasiłku stałego

Wyszczególnienie	Liczba osób 2014 r.	Liczba świadczeń 2014 r.	Liczba osób 2015 r.	Liczba świadczeń 2015 r.
Zasiłek stały	428	4437	433	4446
Składka na ubezpieczenie zdrowotne	409	4215	415	4222

- W 2015 r wypłacano zasiłek stały 433 rodzinom w tym 401 to osoby samotne i 32 osoby w rodzinach. Liczba osób pobierająca zasiłek stały zwiększyła się o 5 osób w stosunku do roku 2014.
- Zasiłek stały w pełnej wysokości wynosił **529** zł a od 1 października 2015r Rozporządzenie Rady Ministrów z dnia 14 lipca 2015r zmieniło kwoty świadczeń pieniężnych z pomocy społecznej i zasiłek stały w pełnej wysokości wynosił **604** zł

5.5. Pomoc rzeczowa:

- Przyznanie dzieciom i młodzieży w okresie nauki w szkole posiłku. Ośrodek współpracował z 67 placówkami oświatowymi, w których prowadzone jest dożywianie.
- Zapewnienie gorących posiłków dla 73 dorosłych mieszkańców dzielnicy Wawer, którzy własnym staraniem nie mogą go sobie zapewnić;
- Sprawienie pogrzebu. W 2015 r. Ośrodek zajął się pochówkiem 18 osób, w tym 7 pogrzebów było refundowanych przez ZUS ponieważ zmarli posiadali własne świadczenia i prawo do zasiłku pogrzebowego.

Mimo posiadanego ubezpieczenia rodziny tych osób nie były w stanie zająć się pogrzebem, ani też dofinansować kosztów.

- Z własnych środków Ośrodek sprawił pochówek dla 11 osób, w tym 7 osób to bezdomni.

Tabela 9: Pomoc rzeczowa

Pomoc rzeczowa	Liczba osób/rodzin		Liczba świadczeń		Wartość świadczeń w zł		Średnia wartość świadczenia w zł	
	2014r.	2015r.	2014r.	2015r.	2014r.	2015r.	2014r.	2015r.
Posiłki szkolne: ogółem	716	600	117174	88219	463413	368889	4	4,18
W tym: Wieloletni program dożywiania:	612	483	70550	66903	278667	294369		
środki własne	289	173	39032	21976	151423	97795		
środki wojewody	323	310	31518	44927	127244	196574		
Obiady dla dorosłych	66	73	17238	18852	172378	188520	10	10
Sprawienie pogrzebu	21	11	21	11	39257	29569	1869	2688

Ośrodek w 2015 r. objął pomocą w formie dożywiania w placówkach oświatowych 600 uczniów:

- w tym posiłki dla 483 dzieci były finansowane w ramach Programu „Pomoc Państwa w zakresie dożywiania”, a posiłki dla 117 dzieci pochodziły ze środków własnych.
- W 2015 r. dożywianie realizowane było w ramach wieloletniego programu wspierania finansowego gmin w zakresie dożywiania „Pomoc Państwa w zakresie dożywiania na lata 2014-2020” przyjętego Uchwałą Nr 221 Rady Ministrów z dnia 10 grudnia 2013r..
- do pomocy w formie bezpłatnego posiłku dla dzieci kwalifikują się rodziny, które posiadają dochód do 150% kryterium dochodowego tj. 684 zł na osobę w rodzinie, od 1 października 2015 r. 771 zł.
- Program finansowany jest z 2 źródeł: tj. środków własnych i środków Wojewody, przy czym wymagane jest, aby udział środków własnych stanowił nie mniej niż 40% przewidywanych kosztów realizacji Programu.
- W 2015 r. Wojewoda przekazał na ten cel 196 574 zł, natomiast środki własne wynosiły 97 795 zł. Łącznie wydatkowano na realizację programu kwotę 294 369 zł.
- Dla dzieci z rodzin, w których kryterium dochodowe przekroczyło 150 % tj. kwotę 684 zł na osobę a od 1 października 2015 r. 771 zł, Ośrodek przyznał w ramach środków własnych posiłki dla 117 uczniów na podstawie uchwały XLVII/1198/2005 Rady m.st. Warszawy z dnia 11.04.2005 r.
- W 2015 r. z uwagi na zmianę przepisów, które spowodowały, że nie było możliwości wydawania decyzji długoterminowych na śniadania w szkołach i na całodzienne wyżywienie dzieci w przedszkolach i żłobkach a jedynie pomoc w formie zasiłków celowych w oparciu o środowiskowy wywiad, niektóre rodziny zrezygnowały z takiej formy pomocy. Tym samym uległa zmniejszeniu liczba dzieci korzystających z posiłków.

5.6. Dodatkowa pomoc żywnościowa i rzeczowa:

- W 2015 r Ośrodek skierował 357 osób po pomoc żywnościową wydawana przez Towarzystwo Przyjaciół Dzieci w Dzielnicy Wawer w ramach realizowanego przez TPD z Bankiem Żywności Programu Operacyjnego Pomoc Żywnościowa.
- Program realizowany był przez 5 miesięcy. Rozdysponowano 17 666 kg żywności na kwotę 53 777 zł. Dodatkowo Bank Żywności zebrał i rozdysponował 2 566 kg żywności na kwotę 18 418 zł.
- Łącznie rozdano żywność za 72 198 zł.
- Wsparcia podopiecznym w postaci żywności udzielały także organizacje pozarządowe współpracujące z OPS, w tym: Parafialne Koła Caritas i Chrześcijańska Fundacja „Radość”
- W 2015 r dobrze rozwijała się współpraca z Parafialnymi Kołami „Caritas”, przede wszystkim z Kołem „Caritas” Parafii św. Feliksa, które wspierało rodziny naszych podopiecznych w zakresie pomocy finansowej, rzeczowej: żywnościowej, opału, sprzętu gospodarstwa domowego, pomocy usługowej takiej jak naprawy i drobne remonty domów, mieszkań. Różnorodną pomoc otrzymały 32 rodziny.
- Ośrodek Pomocy Społecznej współpracował także z Caritas Diecezji Warszawsko -Praskiej przy ul. Kawęczyńskiej. Podopieczni Ośrodka kierowani tam byli po pomoc rzeczową i żywnościową (9 rodzin) jak również korzystali z wypożyczalni sprzętu rehabilitacyjnego.

5.7. Pomoc osobom bezdomnym.

W 2015r. były objęte przez Ośrodek 42 osoby bezdomne różnego rodzaju pomocą, zwłaszcza pracą socjalną:

- 7 osób uzyskało decyzję przyznającą prawo do świadczeń opieki zdrowotnej,
- 3 bezdomnym Ośrodek sprawił pochówki
- 5 osób samotnych objętych zostało Programem Wychodzenia z Bezdomności i 3 samotne matki z dziećmi
- 2 bezdomnych, z którymi był w latach wcześniejszych podpisany Program Wychodzenia z Bezdomności, otrzymało mieszkanie z zasobów Dzielnicy.
- 5 osób skierowano do schroniska lub noclegowni
- 42 osoby bezdomne korzystały z pomocy finansowej w formie zasiłków celowych i okresowych
- 8 osób korzystało z zasiłku stałego
- Spośród osób bezdomnych, które zostały objęte pomocą, 8 osób samotnych przebywało w schroniskach i korzystało z zasiłku stałego, który wypłacał nasz Ośrodek.
- 3 samotne matki z dziećmi przebywały : 2 w Domu Samotnej Matki ul. Chlubna i 1 w Ośrodku Interwencji Kryzysowej, także korzystały ze wsparcia finansowego naszego Ośrodka.
- Z pomocy finansowej korzystały również osoby, które ubiegały się o wydanie decyzji uprawniających do świadczeń zdrowotnych finansowanych ze środków NFZ.
- W 2015 r pierwszy raz zrealizowany został projekt pomocy 2 osobowej rodzinie, kobiecie z dorosłym synem, bezdomnym. Projekt zakładał współpracę OPS z : Proboszczem Parafii Św. Feliksa, który użyczył mieszkalny kontener, Caritas przy tej Parafii, który wyposażył kontener w meble i potrzebne sprzęty. A także udzielał pomocy finansowej rzeczowej jak i w szerokim zakresie pomoc i wsparcie w działaniach mających na celu usamodzielnienie się. Pracownik socjalny poprzez podejmowanie różnorodnych działań w ramach pracy socjalnego doprowadził rodzinę do tego, że otrzymała własne mieszkanie i w całości usamodzielniała się.

5.8. Pomoc usługowa.

Usługi opiekuńcze są zadaniem własnym gminy o charakterze obowiązkowym i zgodnie z art. 50 ustawy o pomocy społecznej przysługują: osobie samotnej, która z powodu wieku, choroby lub innych przyczyn wymaga pomocy innych osób, a jest jej pozbawiona, usługi opiekuńcze mogą być przyznane również osobie, która wymaga pomocy innych osób, a rodzina, a także wspólnie zamieszkujący małżonek, wstępni, zstępni nie mogą takiej pomocy zapewnić.

Usługi opiekuńcze obejmują pomoc w zaspokajaniu codziennych potrzeb życiowych, opiekę higieniczną, zaleconą przez lekarza pielęgnację oraz, w miarę możliwości, zapewnienie kontaktów z otoczeniem.

Osoby starsze, chore przewlekle i niepełnosprawne są jedną z grup korzystających z pomocy Ośrodka. Usługi opiekuńcze są formą pomocy, która zapewnia konieczną opiekę w ramach usług pielęgnacyjnych i gospodarczych.

W 2015 r. Ośrodek organizował na rzecz mieszkańców dzielnicy następujące usługi:

I) w zakresie zadań własnych: **usługi opiekuńcze (gospodarcze i pielęgnacyjne)**

Celem głównym usług opiekuńczych jest umożliwienie funkcjonowania w swoim środowisku zamieszkania osobom, które doświadczają ograniczeń w zaspokajaniu podstawowych i niezbędnych potrzeb biologicznych, psychicznych i społecznych.

- Usługami objęto **299** osób, z tego 249 to osoby samotne, a 50 osób przebywało w rodzinach.
- Usługami gospodarczymi objęto **270** osób. Zakres usług obejmował między innymi: pomoc w gotowaniu, utrzymaniu w czystości mieszkania, robieniu zakupów, przygotowywaniu posiłków, przynoszeniu węgla, wody, palenia w piecu, załatwianiu spraw urzędowych.
- Usługami pielęgnacyjnymi zostały objęte **92** osoby. W zakres świadczenia tych usług wchodziły przede wszystkim czynności higieniczne u osób leżących tj. toaleta całego ciała w łóżku i wykonywanie podstawowych zabiegów zleconych przez lekarza np. stosowanie okładów, kompresów, pielęgnacja odleżyn i odparzeń.
- Ponadto zakres usług opiekuńczych obejmował dbanie o kondycję psychoruchową usługobiorców oraz zapewnienie kontaktu z otoczeniem poprzez organizowanie spacerów, prowadzenie rozmów, czytanie książek, prasy.
- Zakres usług opiekuńczych był ustalany indywidualnie pomiędzy usługobiorcą, a pracownikiem socjalnym.
- W 2015 roku realizatorem usług opiekuńczych była firma HOUSE Domowa Opieka Sp. z o.o. z siedzibą w Warszawie przy ul. Rzeźbiarskiej 88, wyłoniona w trybie przetargu nieograniczonego, która zatrudniała opiekunki do realizacji zadania.
- Stawka roboczogodziny została określona w zestawieniu formularza ofertowego przedstawionego przez oferenta, który zaproponował najkorzystniejszą stawkę tj. 9,03 zł. za 1 godzinę usługi gospodarczej i 9,03 zł. za 1 godzinę usługi pielęgnacyjnej.
- Zgodnie z obowiązującymi przepisami korzystanie z usług jest odpłatne.
- Wysokość odpłatności ustala się na podstawie ustawowego kryterium o którym mowa w art. 8 ust. 1 pkt 1 ustawy z dnia 12 marca 2004 r. o pomocy społecznej (Dz. U. z 2015 poz.163 z późn. zm.), dla osoby samotnie gospodarującej (634zł.) i osoby w rodzinie (514 zł.)
- Warunki ponoszenia odpłatności za usługi opiekuńcze określa Uchwała Nr XXXVII/843/2004 Rady m.st. Warszawy z dnia 16 września 2004 r.

Tabela 10: Odpłatności za usługi

Za usługi: opiekuńcze świadczone poza domami dziennego pobytu i innym ośrodkami wsparcia prowadzonymi przez ośrodki pomocy społecznej opłaty ustala się wg poniższej tabeli:

Miesięczny dochód osoby samotnie gospodarującej lub dochód rodziny w relacji do kryterium dochodowego osoby lub rodziny określonego w art. 8 ustawy o pomocy społecznej, w procentach		Wysokość opłaty w relacji do ceny usług, w procentach	
Powyżej	Do	Osoby samotnie gospodarujące	Osoby w rodzinie
-----	100	–	–
101	125	5	5
126	150	10	10
151	200	15	20
201	250	20	30
251	300	30	50
301	350	50	70
351	400	85	100
401		100	100

W szczególnie uzasadnionych przypadkach osoba zainteresowana może być, na jej wniosek lub wniosek pracownika socjalnego częściowo lub całkowicie zwolniona z ponoszenia odpłatności. Zwolnienie przyznaje się na czas określony.

- Nadzór nad prawidłową realizacją usług opiekuńczych był prowadzony przez Wykonawcę, Zespół ds. usług i pracowników socjalnych.
- Pracownicy socjalni w ramach pracy socjalnej kontrolowali jakość świadczonych usług.
- Firma HOUSE w ramach umowy była zobowiązana do przeprowadzania kontroli usług opiekuńczych, przekazywania kserokopii dokumentów Zespołowi ds. usług i niezwłocznego podejmowania działań w przypadkach wymagających interwencji.
- Z ramienia Ośrodka usługi były kontrolowane przez pracownika usług, który w miejscu zamieszkania usługobiorcy sprawdzał jakość świadczonych usług, zgodność wykonywanych przez opiekunki czynności z przyznanym zakresem usług oraz liczbę wypracowanych godzin.
- W przypadku zgłaszanych uwag i kwestii spornych natychmiast podejmowane były stosowne działania.

Tabela 11: Usługi pielęgnacyjne i gospodarcze świadczone w zakresie zadań własnych

Lp.	Wyszczególnienie	2014 r.	2015 r.	Wzrost %	Spadek %
1.	Liczba osób objętych usługami - ogółem	300	299	-	0,34
2.	Koszt usług – ogółem	1 182 897,66	1 184 121,96	0,11	-
3.	Liczba wypracowanych godzin - ogółem	125 573	131 132	4,43	-
4.	Stawka za godzinę usług gospodarczych (zł)	9,42	9,03	-	4,14
5.	Liczba wypracowanych godzin usług gospodarczych - ogółem	89 656	96 289	7,40	-
6.	Stawka za godzinę usług pielęgnacyjnych (zł)	9,42	9,03	-	4,14
7.	Liczba wypracowanych godzin usług pielęgnacyjnych - ogółem	35 917	34 843	2,99	-

- Liczba usługobiorców w 2015 r. utrzymywała się na tym samym poziomie co w 2014 roku.
- W porównaniu z 2014 rokiem nastąpił zdecydowany wzrost liczby godzin świadczonych usług co wynika z faktu, że część osób korzystała z dwóch rodzajów usług jednocześnie.
- Dominującym powodem wzrostu liczby godzin zrealizowanych usług był pogarszający się stan zdrowia mieszkańców dzielnicy, zwłaszcza osób starszych, po urazach kończyn, przebytych udarach, zawałach i w trakcie leczenia chorób onkologicznych.
- Z usług opiekuńczych korzystały również osoby oczekujące na miejsce w DPS, ZOL, hospicjum.
- Miesięcznie z pomocy w formie usług opiekuńczych korzystało średnio 200 osób.
- Wśród osób korzystających z pomocy usługowej mieliśmy 4 osoby, które skończyły 100 lat, 166 osób było w przedziale wiekowym od 80 do 99 lat. Poniżej 79 roku skorzystało z pomocy usługowej 129 osób.
- Złe warunki mieszkaniowe usługobiorców brak toalety w mieszkaniu, bieżącej wody, palenie w piecu, zagracone, brudne i zaniedbane mieszkania stanowiły duże utrudnienie w świadczeniu pomocy usługowej.
- Opiekunki w trakcie sprawowania dyżuru często spotykały się ze strony usługobiorców z wulgarnością, agresywnością, roszczeniowością i brakiem poszanowania.
- Słabo rozwinięta komunikacja miejska naszej dzielnicy zmuszała opiekunki do pokonywania dużych odległości pieszo w celu dotarcia do usługobiorcy.
- Pracownicy socjalni dodatkowo w ramach pracy socjalnej współpracowali z najbliższą rodziną i sąsiadami naszych usługobiorców, mobilizowali ich do pomocy.

- Potrzeby usługobiorców zostały zaspokojone, nikt nie otrzymał odmowy przyznania pomocy.
- Świadczone usługi poprawiły jakość życia i funkcjonowanie społeczne usługobiorcy.

II) W zakresie zadań zleconych: **specjalistyczne usługi opiekuńcze dla osób z zaburzeniami psychicznymi**

Specjalistyczne usługi opiekuńcze dla osób z zaburzeniami psychicznymi świadczone były dla osób dorosłych i dzieci i w całości były finansowane ze środków Wojewody.

- Celem usług specjalistycznych dla osób z zaburzeniami psychicznymi była poprawa funkcjonowania tych osób w obszarze społecznym tj. doprowadzenie do podejmowania przez te osoby ról społecznych charakterystycznych dla danego przedziału wiekowego.
- Głównym celem świadczenia specjalistycznych usług opiekuńczych dla osób dorosłych było złagodzenie objawów chorobowych, wgląd w mechanizmy choroby i sposoby leczenia, poprawa jakości życia, wzrost aktywności i samodzielności w wykonywaniu codziennych czynności życiowych poprzez stosowanie m.in. treningów: higieny osobistej i otoczenia, gospodarowania środkami finansowymi, regularnego zażywania leków, jak również podtrzymywanie i rozwijanie kompetencji społecznych prowadzących do nawiązywania kontaktów interpersonalnych.
- Usługami specjalistycznymi dla osób z zaburzeniami psychicznymi były objęte także dzieci z diagnozą autyzmu i zespołem Aspergera. Głównym celem świadczenia usług u dzieci było wyrównywanie deficytów rozwojowych i nabycie kompetencji społecznych poprzez stosowanie technik terapeutycznych.
- Dodatkowe działania obejmowały psychoedukację podopiecznego i członków rodziny, kontakt osób świadczących usługi z placówkami i instytucjami działającymi na rzecz podopiecznego i inne działania dostosowane do potrzeb wynikających ze specyfiki choroby.
- Specjalistyczne usługi opiekuńcze są odpłatne.
- Warunki ponoszenia odpłatności za usługi opiekuńcze dla osób z zaburzeniami psychicznymi reguluje Rozporządzenie Ministra Polityki Społecznej z dnia 22 września 2005 r. w sprawie specjalistycznych usług opiekuńczych (Dz.U. z 2005r. Nr 189 poz. 1598 z późn. zm.)
- Minimalny poziom dochodu, od którego jest obliczana wysokość odpłatności, odpowiada aktualnie obowiązującemu kryterium dochodowemu osoby samotnie gospodarującej (634,00 zł.) o którym mowa w art. 8 ust. 1 pkt 1 ustawy z dnia 12 marca 2004 r. o pomocy społecznej (Dz. U. z 2015 poz.163 z późn. zm.).
- Wysokość odpłatności uzależniona jest od sytuacji rodzinnej osoby oraz jej dochodu lub dochodu na osobę w rodzinie.
- W szczególnie uzasadnionych przypadkach osoba zainteresowana może być , na jej wniosek lub wniosek pracownika socjalnego częściowo lub całkowicie zwolniona z ponoszenia odpłatności. Zwolnienie przyznaje się na czas określony.

Tabela 12: Przedziały dochodu uzyskiwanego przez osobę samotnie gospodarującą lub przypadającego na osobę w rodzinie określają następujące wskaźniki odpłatności

Dochód osoby samotnie gospodarującej lub przypadający na osobę w rodzinie:	Wskaźniki odpłatności w procentach ustalone od ceny specjalistycznej usługi za 1 godzinę dla:	
	osoby samotnie gospodarującej	osoby w rodzinie
do 634 zł = 100 %	nieodpłatnie	nieodpłatnie
powyżej 100 % do 132,5 %	1,5 %	3,5 %
powyżej 132,5 % do 165 %	3 %	7 %
powyżej 165 % do 187,5 %	5 %	11 %
powyżej 187,5 % do 220 %	7 %	15 %
powyżej 220 % do 237,5 %	11 %	20 %
powyżej 237,5 % do 255 %	15 %	25 %
powyżej 255 % do 265 %	22,5 %	32,5 %
powyżej 265 % do 275 %	30 %	40 %
powyżej 275 % do 282,5 %	45 %	55 %
powyżej 282,5 % do 290 %	60 %	70 %
powyżej 290 % do 310 %	75 %	85 %
powyżej 310 % do 330 %	90 %	100 %
powyżej 330 %	100 %	100 %

- W 2015 roku z tej formy pomocy skorzystało 36 osób: 17 osób dorosłych i 17 dzieci w wieku od 3 do 18 lat, oraz 2 dorosłe osoby z Zespołem Aspergera.
- Specjalistyczne usługi opiekuńcze obejmowały działania nakierowane na poprawę jakości życia usługobiorcy, realizowane były w oparciu o opracowany przez placówkę specjalistyczną program edukacyjno-terapeutyczny lub indywidualny plan pomocy.
- Średnio na osobę dorosłą przypadało ok. 10 godzin miesięcznie, na dziecko ok. 13 godzin miesięcznie.
- Pomoc w formie usług specjalistycznych dla osób z zaburzeniami psychicznymi przyznawana jest na podstawie skierowania wydanego przez lekarza psychiatrę, w którym zleca świadczenie w/w usług.
- W 2015 roku w/w usługi świadczone były przez Stowarzyszenie Opiekuńcze NADZIEJA z siedzibą w Warszawie ul. Rzeźbiarska 88.
- Stowarzyszenie zostało wybrane w wyniku udzielenia zamówienia publicznego realizowanego w trybie przetargu nieograniczonego i zatrudniało terapeutów do realizacji zadania.
- Stawka roboczogodziny została określona w zestawieniu formularza ofertowego przedstawionego przez oferenta, który zaproponował najkorzystniejszą stawkę tj. 18,82 zł. za 1 godzinę usługi specjalistycznej.
- Zgodnie z zawartą umową Stowarzyszenie zobowiązane było do przeprowadzania kontroli usług specjalistycznych we własnym zakresie i przekazywania kserokopii dokumentów Zespołowi ds. usług.
- Nadzór nad realizacją specjalistycznych usług opiekuńczych z ramienia Ośrodka sprawował koordynator Zespołu ds. usług, który kontrolował w środowisku jakość świadczonych usług.

- W 2015 roku koordynator przeprowadził 30 kontroli, które dały możliwość ustosunkowania się do poziomu realizacji wykonywanej usługi i oceny zgodności z potrzebami usługobiorcy.
- Ponadto kontrola jakości usług prowadzona była przez pracowników socjalnych w ramach pracy socjalnej.
- W realizacji zadania brał udział konsultant-psycholog, który uczestniczył w wywiadach środowiskowych u osób ubiegających się o pomoc w formie specjalistycznych usług opiekuńczych. Oceniał zebraną dokumentację pod kątem zasadności przyznania usług, współpracował z terapeutami pod kątem ukierunkowania ich działań, nadzorował pracę zespołu terapeutycznego, który opracowywał Indywidualny Plan Pomocy dla usługobiorcy, dokonywał podsumowania realizacji usług, współdecydował o zasadności kontynuacji pomocy.

Tabela 13: Usługi świadczone w ramach zadań zleconych

Lp.	Wyszczególnienie	2014 r.	2015 r.	Spadek ilość	Spadek %
1.	Liczba usługobiorców	40	36	-4	10
2.	Całkowity koszt usług	107342,55	87402,62	-19993,93	18,58
3.	Stawka za godzinę usług	21,49	18,82	-2,67	12,42
4.	Osoby dorosłe	17	17	0	0
5	Dzieci	23	19	-4	17,40

- Spadek liczby dzieci korzystających z usług spowodowany był ich uczestnictwem w popołudniowych zajęciach prowadzonych w placówkach specjalistycznych..
- W wyniku świadczenia w/w usług odnotowuje się u usługobiorców dorosłych poprawę w zakresie regularnego zażywania leków, dbania o higienę osobistą i czystość w mieszkaniu, samodzielnego robienia zakupów, dysponowania budżetem domowym, zmniejszyła się liczba hospitalizacji.
- U dzieci zaobserwowano poprawę w zakresie mowy, pisania, czytania, kontaktów międzyludzkich. W wyniku długofalowych oddziaływań terapeutycznych prowadzonych w ramach usług specjalistycznych odnotowano u 17 dzieci wyraźną poprawę w zakresie funkcjonowania społecznego oraz rozwoju mowy.
- Osoby dorosłe z Zespołem Aspergera kontynuują naukę w szkole wieczorowej.
- W/w usługi w miejscu zamieszkania usługobiorcy świadczyły osoby ze specjalistycznym wykształceniem i doświadczeniem zawodowym.
- Dla rodziców dzieci z zespołem Aspergera i autyzmem przy OPS w kwietniu powstała grupa wsparcia. Spotkania grupy odbywały się raz w miesiącu i miały na celu wymianę doświadczeń w zakresie problemów dotyczących rodziny wychowujące dzieci ze spektrum autyzmu.
- Tematy spotkań były ustalane na bieżąco z dostosowaniem do potrzeb i zainteresowań uczestników.
- Spotkania grupy wsparcia odbywały się raz w miesiącu i prowadzone były przez psychologa. W spotkaniach brało udział 7 osób. Grupa miała charakter otwarty.

5.9. Praca socjalna:

Praca socjalna jest działalnością o charakterze pomocowym. Podstawowym jej celem jest niesienie pomocy ludziom znajdującym się w różnych sytuacjach, nie tylko związanych z problemami materialnymi, ale także psychicznymi i emocjonalnymi.

Prowadzona jest:

- z osobami i rodzinami w celu rozwinięcia lub wzmocnienia ich aktywności i samodzielności życiowej;
- ze społecznością lokalną w celu zapewnienia współpracy i koordynacji działań instytucji i organizacji istotnych dla zaspokajania potrzeb członków społeczności.

Pracownik socjalny powinien przyczyniać się do wzmocnienia zdolności swoich podopiecznych do samodzielnego rozwiązywania własnych problemów oraz aktywizować zawodowo i społecznie.

W pracy socjalnej wykorzystuje się właściwe tej działalności metody i techniki, stosowane z poszanowaniem godności osoby i jej prawa do samostanowienia.

Praca socjalna świadczona jest osobom i rodzinom bez względu na posiadany dochód. może być prowadzona w oparciu o kontrakt socjalny.

W 2015r. tylko pracą socjalną (bez pomocy finansowej)objęto 87 rodzin.

Wiele z tych rodzin to rodziny doświadczające przemocy domowej, rodziny z problemem alkoholowym lub problemem bezrobocia, osoby oczekujące wsparcia w zakresie uzyskania stałego świadczenia, skompletowania dokumentów na umieszczenia w domu pomocy społecznej.

Praca socjalna prowadzona w środowiskach korzystających z form pomocy finansowej przyczyniła się do :

- zmniejszenia się liczby osób bezrobotnych
- uzyskania świadczeń o charakterze stałym, renta, emerytura,
- poprawy funkcjonowania rodzin, gdzie kluczowym powodem przyznawania pomocy była bezradność w sprawach opiekuńczo-wychowawczych i prowadzeniu gospodarstwa domowego zwłaszcza w rodzinach niepełnych lub wielodzietnych.
- poprawy funkcjonowania grupy seniorów, poprzez kierowane do nich oferty spotkań i zajęć rekreacyjnych oraz usprawniających.

5.10. Kontrakt socjalny.

W pracy socjalnej ważnym narzędziem jest kontrakt socjalny.

Jest to umowa zawarta przez pracownika socjalnego z rodziną lub osobą ubiegającą się o pomoc, określa zobowiązania i uprawnienia obu stron.

Umowa ma mobilizować osobę korzystającą ze świadczeń z pomocy społecznej do podjęcia aktywności wykonywania pewnych działań w oznaczonym terminie zobowiązują się więc zarówno osoba korzystająca ze świadczeń, jak i pracownik socjalny.

Ze względu na okoliczności, postanowienia kontraktu mogą ulec zmianie.

Odmowa zawarcia kontraktu socjalnego lub niedotrzymywanie jego postanowień mogą stanowić podstawę do odmowy przyznania świadczenia, uchylecia decyzji o przyznaniu świadczenia lub wstrzymania świadczeń pieniężnych z pomocy społecznej.

Przy podejmowaniu decyzji o ograniczeniu pomocy bierze się pod uwagę sytuację osób będących na utrzymaniu osoby korzystającej ze świadczeń.

W 2015 r. pracownicy socjalni Ośrodka zawarli 78 kontraktów socjalnych. W wyniku pracy :

- Usamodzieliło się 36 osób,
- w tym: podjęło zatrudnienie 16 osób,
- 9 osób uzyskało uprawnienia do świadczeń o charakterze stałym jak: renta, emerytura
- u 5 osób poprawiła się sytuacja zdrowotna,
- u 9 osób poprawiła się sytuacja finansowa z powodu uzyskania lepiej płatnej pracy,

- w 6 przypadkach nie wywiązanie się z zawartych zobowiązań spowodowało konsekwencje w postaci ograniczenia bądź odmowy przyznania pomocy.

5.11. Przeprowadzanie wywiadów środowiskowych na potrzeby innych instytucji, w tym:

- na prośbę innych OPS – 240 wywiadów alimentacyjnych,
- dla Sądu – 16 wywiadów
- skompletowano dokumenty dla 14 osób ubiegających się o umieszczenie w domu pomocy społecznej.
- przeprowadzono 18 wywiadów środowiskowych w sprawie odpłatności za pobyt w domach pomocy społecznej u członków rodzin zobowiązanych do alimentacji.
- przeprowadzono 97 wywiadów środowiskowych u osób nieubezpieczonych, wnioskujących o wydanie decyzji dotyczących prawa do świadczeń zdrowotnych finansowanych ze środków publicznych.

6. INTEGRACJA SPOŁECZNA I PRZECIWDZIAŁANIE WYKLUCZENIU SPOŁECZNEMU .

Wykluczenie społeczne jest powiązane w sposób istotny z występowaniem ubóstwa. Ubóstwo, zjawisko Wykluczenie społeczne, to zjawisko, które można zaobserwować niemal na każdym kroku. Polega na niepodejmowaniu zwyczajowej i społecznie akceptowanej drogi życiowej lub wypadaniu z niej, dotyczy osób, rodzin lub grup ludności, które:

- żyją w niekorzystnych warunkach ekonomicznych (ubóstwo materialne),
- zostają dotknięte niekorzystnymi procesami społecznymi,
- nie zostały wyposażone w umiejętności życiowe umożliwiające im: normalną pozycję społeczną, odpowiedni poziom kwalifikacji, wejście na rynek pracy, założenie rodziny, co dodatkowo utrudnia dostosowywanie się do zmieniających się warunków społecznych i ekonomicznych,
- nie posiadają dostępu do odpowiednich instytucji pozwalających na wyposażenie w kapitał życiowy, jego rozwój i pomnażanie, co ma miejsce w wyniku niedorozwoju tych instytucji uwagi na: brak priorytetów, brak środków publicznych, niską efektywność funkcjonowania,
- doświadczają przejawów dyskryminacji, zarówno wskutek niedorozwoju właściwego ustawodawstwa, jak i kulturowych uprzedzeń oraz stereotypów,
- posiadają cechy utrudniające im korzystanie z powszechnych zasobów społecznych ze względu na zaistnienie niesprawności, uzależnienia, długotrwałej choroby albo innych cech indywidualnych,
- są przedmiotem niszczącego działania innych osób, np. przemocy, szantażu. społeczne polegające na braku dostatecznych środków materialnych do zaspokojenia potrzeb życiowych jednostki lub rodziny.

W związku z powyższym konieczne staje się rozszerzenie oferty OPS o programy i działania skierowane do osób bezrobotnych, starszych, uzależnionych, doświadczających przemocy, niepełnosprawnych, rodzin z dziećmi, samotnych matek.

6.1. Działania skierowane do osób bezrobotnych.

Na dzień 31.12.2015 r. w Urzędzie Pracy zarejestrowanych było 1707 (w tym kobiet 774) mieszkańców dzielnicy Wawer tj.(...2,4 % ogółu mieszkańców dzielnicy).

Realizowane formy aktywizacji :

1. **Punkt Aktywizacji Zawodowej**, cel: nabycie przez osoby bezrobotne i poszukujące pracy umiejętności poszukiwania i uzyskiwania zatrudnienia.z oferty skorzystało: 289 osoby (w tym 139 kobiet), osoby te odwiedziły Punkt 1385 razy, odbyły się 182 konsultacje indywidualne,zawartych zostało 45 kontraktów socjalnych (w tym 19 mężczyzn i 16 kobiet) z osobami bezrobotnymi w tym 14 osób rozliczyło się z założonych działań kontraktu,

2. **Praca indywidualna obejmowała:**

- Wsparcie oraz motywowanie do aktywnego i samodzielnego poszukiwania pracy,
- zachęcanie do uczestnictwa w szkoleniach i kursach przekwalifikowujących oraz podnoszących kwalifikacje zawodowe.
- Pomoc w tworzeniu i redagowaniu dokumentów aplikacyjnych oraz w wysyłaniu ich za pośrednictwem poczty elektronicznej.
- Określanie umiejętności i predyspozycji zawodowych.
- Pomoc w poszukiwaniu pracy adekwatnej do wykształcenia i umiejętności.
- Porady dotyczące szkoleń oraz projektów unijnych podnoszących kwalifikacje zawodowe.
- Przygotowanie do spotkań z pracodawcą i do rozmowy kwalifikacyjnej.
- Pomoc w nabywaniu umiejętności z podstaw obsługi komputera i Internetu oraz udostępnianie komputerów z dostępem do Internetu w celu poszukiwania ofert.
- Udostępnianie prasy z ofertami pracy:, telefonu itp.
- Zapewnianie biletów na przejazdy środkami komunikacji miejskiej w celu spotkania z potencjalnym pracodawcą.
- Stymulowanie rozmów kwalifikacyjnych prowadzonych przy użyciu sprzętu audiowizualnego, opracowanie strategii pokonywania barier w zatrudnieniu.

3. **Zajęcia grupowe prowadzone przez pracowników Ośrodka:**

- „Warsztaty z zakresu aktywnego poszukiwania pracy”. Celem warsztatów aktywizujących zawodowo było odkrywanie przez uczestników własnych umiejętności i predyspozycji zawodowych. Zdobycie umiejętności wyszukiwania ofert pracy, naukę sporządzania dokumentów aplikacyjnych, przygotowanie do rozmowy z pracodawcą – autoprezentacja.

Warsztat podzielony był na cztery dni zajęć łącznie obejmował 20 godz.

4.**Spotkania grupowe: mini targi pracy**

- Spotkanie z przedstawicielem z firmy JOB- TIME Agencji Pracy i Doradztwa Personalnego. Podczas spotkania przeprowadzona została rekrutacja na stanowisko sprzedawcy.
Do rekrutacji zgłosiło się 20 osób.
- Oraz została przeprowadzona rekrutacja na stanowisko pracownika fizycznego (pakowanie i segregowanie paczek). Do rekrutacji zgłosiły się 4 osoby.
- Spotkanie z organizacją pozarządową „Centrum Karier Osób Niepełnosprawnych (CKON) „ Fundacji TUS. Celem spotkania było umożliwianie niepełnosprawnym klientom skorzystania z konsultacji doradcy zawodowego oraz psycholog. Z konsultacji skorzystały 4 osoby.
- Szkolenie zorganizowane przez organizację pozarządową Stowarzyszenie Przyjaciół Integracji w ramach zadania „Centrum Integracja – Aktywny Warszawiak – aktywizacja

zawodowa i społeczna osób niepełnosprawnych”. Celem spotkania było przekazanie informacji z zakresu osób niepełnosprawnych (ulgi, uprawnienia). W spotkaniu wzięło udział 20 pracowników OPS.

5. Współpraca z OHP:

- Grupowe spotkanie informacyjne z Doradcą zawodowym OHP. Podczas zajęć poruszony został temat: „Planowanie ścieżki edukacyjnego – zawodowej. W spotkaniu wzięło udział 14 uczniów drugiej klasy Gimnazjum NR 105 przy Zespole Szkół Nr 105 im. Olimpijczyków Polskich w Warszawie.
- Dyżur W OPS Pośrednika pracy. Odbyło się 9 spotkań w tym 44 wizyty (43 osoby). Podczas jednego ze spotkań oferta pośrednika została przedstawiona praktykantkom z APS. Celem spotkań było umożliwienie dostępu do ofert prac stałych i krótkoterminowych.
- Dyżur Doradcy zawodowego. Odbyło się 5 porad, pojedynczo 4 osoby (kobiety). Celem spotkania było udzielenie pomocy w zaplanowaniu ścieżki edukacyjnej, kariery zawodowej oraz podniesienie samooceny.

6. Kierowanie osób bezrobotnych realizowanych przez inne instytucje i organizacje:

Projekty, do których zakwalifikowani zostali podopieczni OPS:

- Projekt „W drodze do pracy”, skierowany był do mężczyzn, niezatrudnionych i zamieszkujących na terenie m. st. Warszawa do pracy w wieku aktywności zawodowej (18 - 64 lata). Celem projektu była aktywizacja społeczna, zawodowa w tym doradztwo i poradnictwo oraz ukończenie warsztatu nauki zawodowej - branża remontowo/budowlana.
Realizator: Fundacja Hominem. Zakwalifikowało się – 2 mężczyzn.
- Projekt „MARSZ Kobiet. Miejska Akademia Rozwoju Społeczno Zawodowego Kobiet”.
Celem projektu było zwiększenie zdolności do zatrudnienia niezatrudnionych mieszkanki Warszawy, pozostających w wieku 18 – 59 lat, zagrożonych wykluczeniem społecznym.
Realizatorzy: w partnerstwie przez Fundację Bez Względu Na Niepogodę i Urząd Pracy m.st. Warszawy. Ukończyła 1 kobieta.
- Projekt „Młodzi Aktywni - Program wsparcia dla osób bezrobotnych”, skierowany był do osób bezrobotnych w wieku 18 – 24 lata, zamieszkałych na terenie m. st. Warszawa.
Realizator: Towarzystwo Pomocy Młodzieży. Uczestniczyły 2 osoby, ukończył 1 mężczyzna.
- Projekt „Nowe umiejętności to nowe możliwości”, skierowany był do osób bezrobotnych w wieku od 18 do 64 lat, zamieszkujące miasto Warszawa, zarejestrowanych w Urzędzie Pracy. Celem projektu jest umożliwienie osobom bezrobotnym podniesienie kompetencji językowych, a tym samym zwiększenie ich konkurencyjności na rynku pracy w kraju i za granicą.
Realizator: EUROSOLUTIONS .Kurs język angielskiego ukończyła – 1 kobieta.

7. Agencja Zatrudnienia NR 5839

Świadczy usługi w zakresie: pośrednictwa pracy na terenie Rzeczypospolitej Polskiej, poradnictwa zawodowego indywidualnego i grupowego, doradztwa personalnego.

- Kwestionariusz osobowy agencji zatrudnienia wypełniło: 155 osób.

- Z usługi indywidualnego poradnictwa zawodowego skorzystało 86 osób indywidualnych, samych porad obyło się 161.
- Pośrednik pracy przekazuje oferty pracy osobom korzystającym z Punktu Aktywizacji. Pracodawcy.
- Liczba pracodawców korzystających z usług doradztwa personalnego: 12.
- Agencja współpracowała z pracodawcami, którzy zgłaszali chęć zatrudnienia pracowników:
 - Amlux Sp. z o.o., **ul. Grójecka 77, 02-094 Warszawa**
 - *Asistnet Work Group Sp. z o. o.* ul. Jagiellońska 88, 00 – 992 Warszawa, wchodzi w skład firmy **SOLID SECURITY Sp. z o.o. ul. Postępu 17, 02-676 Warszawa,**
 - Era Sp. z o.o., Centrum Obsługi Kadrowej, ul. Katowicka 16 B, 41-500 Chorzów,
 - EVER GRUPA Sp. o. o ul. Arkuszowa 39, Warszawa
 - Globals II Sp. z o.o., **Al. Jana Pawła II 80/ F35,** 00- 175 Warszawa
 - Klubokawiarnia i Restauracja Kura Domowa, ul. Zwoleńska 81, 04-761 Warszawa,
 - Mieszko Bis Sp. z o.o. ul. Chrzanowskiego 8 b, Warszawa,
 - Progres Sp. z o. o. Sp. K, ul. Plac Konstytucji 6/77, 00 – 550 Warszawa,
 - RR Security Grupa Sp. z o.o. ul. Bajkowa 47, 04-853 Warszawa,
 - Securitas Polska Sp. z o.o., ul. Cybernetyki 21, 02-677 Warszawa,
 - Tesco Polska Sp. z o.o., ul. Połczyńska 121/125, 01-377 Warszawa,
 - TIP TOP Michał Plata ul. Korkowa 135 /137 lok. 147, Warszawa,
- Obyło się 5 „Giełdy Pracy „podczas których klienci mieli bezpośredni kontakt z pracodawcą.

Pracodawcy, którzy przeprowadzili rekrutację:

- Era Sp. z o.o., uczestniczyło 18 osób,
- RR Security Grupa Sp. z o.o., uczestniczyło 12 osób,
- Progres Sp. z o. o. Sp. K, uczestniczyło 12 osób,
- Securitas Polska Sp. z o.o. uczestniczyło 8 osób,
- Solid Security Sp. z o.o, i **ul. Asistnet Work Group Sp. z o. o. ,** uczestniczyło 15 osób.

Po giełdach pracę podjęło 9 osób.

8. Program Aktywizacja i Integracja

Program Aktywizacja i Integracja (PAI) są to działania w zakresie aktywizacji zawodowej i integracji społecznej osób bezrobotnych realizowane przez Urząd Pracy we współpracy z ośrodkiem pomocy społecznej. Na terenie Dzielnicy Wawer PAI był realizowane na mocy porozumienia o współpracy z Urzędem Pracy m.st. Warszawy z 27 lutego 2015r. i trwały od kwietnia do lipca 2015r.

Zgodnie z art. 62a pkt.2 Ustawy o promocji zatrudnienia i instytucjach rynku pracy (Dz.U. 2004 Nr 99 poz. 1001) do udziału w Programie Aktywizacja i Integracja są kierowane osoby bezrobotne, które mają przez Urząd Pracy ustalony III profil pomocy i korzystają ze świadczeń pomocy społecznej. III Profil pomocy posiadają bezrobotni najbardziej oddaleni od rynku pracy – czyli osoby długotrwale bezrobotne, posiadające niskie lub nieaktualne kwalifikacje.

W ramach zajęć z integracji społecznej odbyły się:

- warsztaty umiejętności społecznych w wymiarze 144 godzin (min. 10 godz. w tygodniu) wraz z 16 godzinami konsultacji indywidualnych (po 8 godzin miesięcznie)

- oraz prace społecznie – użyteczne (w wymiarze do 10 godzin tygodniowo, maksymalnie 40 godzin miesięcznie).

Na terenie naszej Dzielnicy warsztaty i konsultacje prowadziła trenerka zatrudniona w Fundacji Aktywizacja i odbywały się one w jednym z pomieszczeń OPS przy ul. Korkowej 119/123. Fundacja jako wykonawca zadania została wybrana w konkursie ogłoszonym przez UP m.st. Warszawy. Program finansuje Urząd Pracy.

Program Aktywizacja i Integracja w naszej Dzielnicy został zaplanowany dla 10 osób. Podczas rekrutacji, pracownicy socjalni do programu skierowali 26 osób – część z nich okazała się nie spełniać kryteriów wstępnych, część podczas procesu rekrutacji utraciła status bezrobotnego, a część zrezygnowała ze współpracy z Ośrodkiem Pomocy Społecznej.

Finalnie w programie uczestniczyło 10 osób z tego: 5 kobiet i 5 mężczyzn. Ukończyło go 8 osób z tego: 4 kobiety i 4 mężczyzn. Nie ukończyły 2 osoby – w konsekwencji obie zostały wyrejestrowane z UP i utraciły status osoby bezrobotnej.

W tym samym czasie co warsztaty realizowana była druga część PAI czyli Prace Społecznie Użyteczne. Odbywały się one w placówkach, z którymi Ośrodek od kilku lat współpracuje przy organizacji takiej formy aktywizacji zawodowej, czyli w:

- Zespole Szkół Nr 115 – 2 osoby;
- Zespole Szkół Nr 120 – 2 osoby;
- Szkole Podstawowej Nr 218 – 1 osoba;
- Domu Pomocy Społecznej „Na Przedwiośniu” – 1 osoba;
- Domu Pomocy Społecznej Zgromadzenia Sióstr Franciszkanek Rodziny Maryi – 1 osoba;
- Ośrodka Socjoterapeutycznym im. Matki Bożej Miłosierdzia (Sióstr Felicjanek) – 2 osoby;
- Domu Pomocy Społecznej Fundacji „Pomocna Dłoń” – 1 osoba.

Podsumowanie PAI:

- osoby bezrobotne przez 4 miesiące przepracowały w sumie 1.150 godzin.
- na ten cel ze środków Ośrodka wydatkowano 9.315 zł. (40% kosztów były to środki własne OPS, pozostałe 60% kosztów to wydatki, które zrefundował Urząd Pracy m.st. Warszawy z Funduszu Pracy).
- po zakończeniu PAI uczestnicy zostali powtórnie sprofilowani przez pracowników Urzędu Pracy, w konsekwencji profil zmieniło na II wyższy 7 osób;
- pracę podjęły 3 osoby (w tym jedna otrzymała skierowanie na staż w ramach projektu realizowanego przez UP);
- 5 osób kontynuowało udział w pracach społecznie użytecznych realizowanych ze środków własnych Ośrodka Pomocy Społecznej we współpracy z Urzędem Pracy.

9. Program Prac Społecznie Użytecznych

W dniu 31 lipca 2015r. Urząd Pracy zakończył realizację Programu Aktywizacja i Integracja, w ramach którego były realizowane prace społecznie użyteczne.

W ten sposób w pełni wykorzystano środki finansowe z Funduszu Pracy, przeznaczone na powyższe działania.

Do końca roku kontynuacja programu prac społecznie użytecznych na terenie Dzielnicy była możliwa jedynie ze środków własnych OPS. Program realizowany był od 1.08.2015r. do 31.12.2015r.

Prace społecznie użyteczne oznaczają prace organizowane przez gminę w jednostkach organizacyjnych pomocy społecznej, organizacjach lub instytucjach statutowo zajmujących się pomocą charytatywną lub na rzecz społeczności lokalnej.

Wykonywanie prac społecznie użytecznych odbywało się na podstawie porozumienia zawartego pomiędzy Urzędem Pracy m.st. Warszawy a Ośrodkiem Pomocy Społecznej, na rzecz którego prace

społecznie użyteczne były wykonywane, po uprzednim przedstawieniu podpisanego przez burmistrza dzielnicy rocznego planu potrzeb, złożonego do dnia 31 stycznia 2015r. w Urzędzie Pracy m.st. Warszawy.

Do prac społecznie użytecznych skierowane zostały osoby bezrobotne zarejestrowane w Urzędzie Pracy m.st. Warszawy bez prawa do zasiłku i korzystające ze świadczeń pomocy społecznej. Urząd Pracy wydawał im skierowania do udziału w pracach społecznie użytecznych realizowanych.

Ośrodek Pomocy Społecznej ze swojej strony:

- kierował i opłacał badania lekarza medycyny pracy osobom bezrobotnym,
- na czas wykonywania pracy objął osoby bezrobotne ubezpieczeniem od następstw nieszczęśliwych wypadków oraz od odpowiedzialności cywilnej;
- z osobami skierowanymi do udziału w Programie pracownicy socjalni podpisywali kontrakty socjalne, dzięki którym bezrobotni otrzymali bezpłatnie imienną kartę miejską uprawniającą do przejazdów komunikacją miejską.
- wypłacał, zgodnie z obowiązującymi przepisami, za godzinę wykonywania prac przez osobę bezrobotną kwotę 8,10 zł. (czyli po przepracowaniu 40 godzin miesięcznie było to 324 zł.), świadczenie nie przysługiwało za okres nie wykonywania pracy, w tym za okres udokumentowanej niezdolności do pracy.

Osoby bezrobotne w ramach prac społecznie-użytecznych znalazły zatrudnienie w:

- Domu Pomocy Społecznej Fundacji „Pomocna Dłoń” dla osób niepełnosprawnych intelektualnie przy ul. Odrębnej 10 – 2 osoby;
- Domu Pomocy Społecznej „Na Przedwiośniu” ul. Przedwiośnie 1 – 2 osoby;
- Domu Pomocy Społecznej Zgromadzenia Sióstr Franciszkanek Rodziny Maryi Warszawa ul. Żegańska 34 – 2 osoby;
- Zespole Szkół Nr 120, ul. Wilgi 19 – 2 osoby;
- Zespole Szkół Nr 115, ul. K. Maciusia 5 – 3 osoby;
- Jadłodajni dla ubogich i bezdomnych prowadzonej przy Ośrodku Socjoterapeutycznym Zgromadzenia Sióstr Świętego Feliksa z Kantalicjo, ul. Azaliowa 10 – 2 osoby;
- Szkole Podstawowej Nr 218 ul. M. Kajki 80/82 – 1 osoba;
- i w Centrum Rehabilitacji Edukacji i Opieki TPD „HELENÓW” ul. Hafciarska 80/86, od 01.10.2015 – do 31.12.2015r. – 1 osoba.

Uczestnicy :

- zaplanowanych w sumie zostało 15 miejsc pracy;
- do udziału w programie prac społecznie użytecznych pracownicy socjalni zmotywowali 20 osób, z czego pracę w ramach programu podjęło 14 osób.
- spośród osób zgłoszonych do Urzędu Pracy 5 nie rozpoczęło prac, a 3 zostały z nich wykreślone w trakcie trwania programu;
- osoby bezrobotne przez 5 miesięcy przepracowały w sumie 1.858 godzin.
- na ten cel ze środków Ośrodka wydatkowano 15.049,80 zł.
- podczas trwania i po zakończeniu programu 7 osób znalazło zatrudnienie (w tym 4 osoby w placówkach w których odbywały prace).

Prace społecznie użyteczne są skutecznym narzędziem aktywizacji osób długotrwale bezrobotnych oraz sposobem na weryfikację faktycznej chęci podjęcia pracy przez bezrobotnego. Umożliwiają łagodny powrót na otwarty rynek pracy osobom, które nie pracowały ze względu na uzależnienie od alkoholu i odbytą terapię, jak również młodym mamom obawiającym się powrotu do pracy po wielu latach zajmowania się rodziną i domem.

Instrument ten spełnia też ważną rolę w aktywizacji zawodowej dla osób 50+ mających trudną sytuację na rynku pracy, nie tylko ze względu na niskie kwalifikacje ale również i wiek.

6.2. Działania skierowane do osób starszych.

W 2015r. było w Dzielnicy Wawer zameldowanych było 13 560 osób w wieku poprodukcyjnym, co stanowi 19,4% wszystkich mieszkańców.

Ośrodek Pomocy Społecznej współpracuje z:

- Ośrodkiem Oparcia ul. Starczewska 8, osoby starsze mają zapewnione tam posiłki, usługi rehabilitacyjne, zabiegi rekreacyjno-kulturalne (zabawy taneczne, występy artystyczne, wycieczki), pomoc w załatwianiu swoich codziennych spraw, a stanowiących szczególną trudność.
- Uniwersytetem III Wieku, działania na rzecz rozwoju intelektualnego i społecznego seniorów, Klubami Seniora, które działają w ramach Wawerskiego Centrum Kultury i Parafiach .
- Realizował także własny program „Wawerski Aktywny Senior”, głównym celem programu jest przeciwdziałanie osamotnieniu, depresji oraz poprawienie kondycji psychofizycznej uczestników poprzez integrację osób starszych i samotnych. Program cieszy się dużym zainteresowaniem i sprzyja poprawie kondycji osób starszych. W programie uczestniczyło 395 osób.
- Podjęto także przygotowania związane z przegotowaniem wniosku na konkurs „Senior Wigor”. Nawiązano współpracę ze Zgromadzeniem Sióstr Franciszkanek w celu użyczenia pomieszczeń, a także pozyskano środki finansowe .

Zajęcia prowadzone w ramach programu Wawerski Aktywny Senior:

- Gimnastyka – zajęcia usprawniająco – ruchowe zajęcia odbywały się przez cały rok dla dwóch 25 – osobowych grup,
- Nordic Walking – marsze z kijami organizowane były raz w tygodniu dla grupy 15 osób, 1,5 godzinne spacerunki malowniczymi ścieżkami Mazowieckiego Parku Krajobrazowego,
- Gimnastyka w Zespole Szkół Nr 116 dla grupy 11 seniorów zamieszkujących Dzielnicę Wawer,
- Zajęcia sportowo – rekreacyjne na basenie w Aninie - z pływania rekreacyjnego skorzystało 30 wawerskich seniorów. Zajęcia prowadzone były w trzech 15 osobowych grupach raz w tygodniu
- Warsztaty decoupage - zajęcia odbywały się przez cały rok 1x w tygodniu, uczestniczyło w nich 13 pań.
- Spotkania okolicznościowe, których pomysłodawcami byli Seniorzy: spotkanie Wielkanocne – uczestniczyło 20 osób, spotkanie Wigilijne – 18 osób.
- Wykład „Ruch – Twoja recepta na zdrowie” – odbył się w maju dla grupy 20 osób starszych,
- Wesoły spacer po Warszawie –, spojrzenie na stolicę Polski z przymrużeniem oka, w spacerze wzięło udział 15 seniorów,
- Wycieczka krajoznawcza – „Sandomierz wiosną” uczestniczyło w niej 49 seniorów.
- Wyjazd rekreacyjno – usprawniający 4 dniowy dla seniorów mieszkańców Dzielnicy Wawer do Krynicy Morskiej – uczestniczyło w nim 44 seniorów,
- Bal Seniora. W 2015 roku ponownie zawiązała się Rada Seniorów, którą reprezentowały kluby kultury, kluby seniora, organizacje pozarządowe działające na rzecz osób starszych, mieszkańcy dzielnicy Wawer. W związku z tym Rada Seniorów i Ośrodek w dniu 17 października 2015r. (sobota) w godz. 17.00 - 21.00 zorganizowali Bal. Spotkanie miało charakter integracyjny. Bal cieszył się dużym zainteresowaniem, wzięło w nim udział 126 seniorów mieszkańców Dzielnicy Wawer.

- Warsztaty florystyczne – „wieniec adwentowy” – warsztaty rękodzieła dla 14 seniorów, odbył się w grudniu 2015r.

6.3. Działania skierowane do osób niepełnosprawnych.

W 2015 roku dla osób niepełnosprawnych i ich rodzin przekazywano informację na temat:

- dofinansowania do zakupu sprzętu rehabilitacyjnego, przedmiotów ortopedycznych, środków pomocniczych oraz likwidacji barier architektonicznych
- bezpłatnych bądź ulgowych przejazdów środkami komunikacji miejskiej
- usługi specjalistycznego przewozu osób niepełnosprawnych
- programu „Asystent Osoby Niepełnosprawnej”
- zmiany zasad wydawania kart parkingowych
- wsparcia w docieraniu do odpowiednich placówek, stowarzyszeń, fundacji zajmujących się problemami osób niepełnosprawnych

Udzielono 22 konsultacji i porad indywidualnych.

6.4. Wolontariat w Ośrodku Pomocy Społecznej.

W 2015 roku z Ośrodkiem Pomocy Społecznej Dzielnicy Wawer współpracowało z 30 wolontariuszami.

Działania wolontariuszy:

- udzielanie korepetycji dzieciom, zagospodarowanie czasu wolnego,
- pomoc osobom starszym i samotnym,
- prowadzenie indywidualnych konsultacji – opracowanie ścieżki ruchowej,
- W wolontariacie akcyjnym dodatkowo brało udział 20 wolontariuszy z Zespołu Szkół Nr 115, ze Szkoły Podstawowej Nr 218.
- OPS pokrywał koszty związane z ubezpieczeniem wolontariuszy (OC i NW).

6.5. Działania skierowane do osób uzależnionych od alkoholu.

W 2015 r. wśród osób korzystających z pomocy Ośrodka Pomocy Społecznej problem zdiagnozowanego uzależnienia od alkoholu dotyczył 31 osób.

Prowadzono poradnictwo:

- Udzielano wsparcia 53 osobom.
- Przeprowadzono warsztaty edukacyjne na temat „Zespołu Uzależnienia od Alkoholu” Uczestniczyło w nich 7 osób (5M, 2 K)
- Motywowano i monitorowano sytuację klientów.
- Motywowano do podjęcia leczenia i uczestnictwa w programach realizowanych w placówkach:
 - ✓ Ośrodek Terapii Uzależnień w Dzielnicy Wawer ul. Strusia 4/8
 - ✓ Centrum Odwykowe ul. Zgierska 18A Warszawa
 - ✓ Przychodnia Leczenia Uzależnienia i Współuzależnienia od Alkoholu ul. Mickiewicza 5 Otwock.
 - ✓ Oddział Leczenia Uzależnień Szpitala MSW ul. Prusa 1/3 Otwock- leczenie stacjonarne.
 - ✓ Udział w spotkaniach AA na mityngach w Dzielnicy Wawer i okolicy

W 2014 r. podjęło leczenie 6 osób w tym 2 osoby leczenie zamknięte w szpitalu MSW w Otwocku, 1 osoba w placówce poza woj.mazowieckim.

Od listopada 2015r. rozpoczął się dyżur w jadalni dla osób bezdomnych u Sióstr Felicjanek w Marysinie Wawerskim.

6.6. Projekt - Organizowanie społeczności lokalnej

Skąd Program Aktywności Lokalnej i Organizowanie Społeczności Lokalnej?

Niektóre rejony Dzielnicy Wawer są dotknięte problemami społecznymi, takimi jak: ubóstwo, bezrobocie oraz niedostosowanie społeczne.

Odpowiedzią na problemy, sygnalizowane przez społeczność dzielnicy Wawer pracownikom socjalnym oraz władzom dzielnicy, było powstanie Programu Aktywności Lokalnej na lata 2013 – 2016 (PAL). Został on przyjęty Uchwałą Nr 1394/2013 Zarządu Dzielnicy Wawer m.st. Warszawy z dnia 30 lipca 2013r.

Głównym założeniem Programu Aktywności Lokalnej jest wspieranie i wzmacnianie potencjału społecznego oraz tworzenie warunków sprzyjających temu celowi. Realizacji tego założenia sprzyja włączanie osób wykluczonych w aktywne życie społeczne i nabieranie przez nie wiary we własne możliwości.

Zwiększenie aktywności i zaangażowania w życie społeczności lokalnej daje tym osobom nadzieję na powrót do współuczestniczenia w życiu społecznym.

Do poprawy sytuacji mieszkańców niezbędna jest edukacja społeczna, zwłaszcza w zakresie budowania społeczeństwa obywatelskiego i organizowania ruchów samopomocowych.

W 2015 r. były prowadzone różnorodne działania w oparciu zarówno o PAL jak i o metodę organizowania społeczności lokalnej (OSL).

Praca środowiskowa według modelu OSL jest traktowana jako długofalowy proces upodmiotawiania ludzi, w którym zmiana rzeczywistości następuje w wyniku aktywności ludzi, wyrażającej ich podmiotowość i zdolność do przekształcania środowiska własnymi siłami.

Dzieje się tak poprzez pobudzanie aktywności społecznej w celu samoorganizowania się do rozwiązywania konkretnych problemów danej społeczności.

Do realizacji zadań OPS zaprosił partnerów lub w ramach partnerstwa włączył się w zaproponowane działania.

Podjęmowane działania:

- **Warsztaty plastyczne dla rodziców z dziećmi – „Wielkanoc już tuż tuż...”**
- 21 marca 2015r. w Wawerskim Centrum Kultury przy ul. Żegańskiej w godz. 11⁰⁰ – 14⁰⁰ odbyły się warsztaty plastyczne dla rodziców z dziećmi. Do udziału w nich zaproszono dzieci w wieku od 3 do 12 lat – mieszkańców Dzielnicy Wawer, ze szczególnym uwzględnieniem rodziców i dzieci – podopiecznych naszego Ośrodka. W zajęciach wzięło udział 29 dzieci i 21 rodziców, którzy pomagali w tworzeniu wielkanocnych prac plastycznych. Dla uczestników przygotowany został słodki poczęstunek – ciastka, cukierki i napoje. Organizatorami wydarzenia oprócz Ośrodka Pomocy Społecznej było Wawerskie Centrum Kultury oraz Stowarzyszenie Mierz Wysoko.
- **„Partnerstwo – Aktywny Wawer”**

14 kwietnia 2015r. w Wawerskim Centrum Kultury odbyło się spotkanie, podczas którego została podpisana Deklaracja Współpracy „Partnerstwa – Aktywny Wawer” pomiędzy Ośrodkiem Pomocy Społecznej Dzielnicy Wawer m.st. Warszawy, Stowarzyszeniem „Mierz Wysoko” i Wawerskim Centrum Kultury.

Podpisanie Deklaracji poprzedzone było spotkaniem roboczym, które miało miejsce w Ośrodku Pomocy Społecznej Dzielnicy Wawer m.st. Warszawy, na którym ustalono zarys treści Deklaracji i zasady współpracy pomiędzy Partnerami.

Deklaracja ustala zasady partnerskiej współpracy podmiotów z obszaru polityki społecznej, kultury i sportu z terenu Dzielnicy Wawer. Misją Partnerstwa „Aktywny Wawer” jest prowadzenie działań na rzecz społeczności lokalnej Dzielnicy, a głównymi jego celami są: przeciwdziałanie zjawisku marginalizacji i wykluczeniu społecznemu, jak również wsparcie i integrację rodzin, aktywizację społeczną seniorów oraz wszystkich mieszkańców Dzielnicy.

Deklaracja została podpisana przez Panią Renatę Staruch Dyrektora Ośrodka Pomocy Społecznej Dzielnicy Wawer m.st. Warszawy, Panią Barbarę Karniewską Dyrektora Wawerskiego Centrum Kultury i Panią Julię Dmeńską – wiceprezes Stowarzyszenia „Mierz Wysoko”, które prowadzi w budynku WCK Wawerski Klub dla Rodzin.

Pierwszym działaniem zorganizowanym w ramach Partnerstwa było Pierwsze Wawerskie Toystory – czyli pchli targ zabawek.

- **Pierwsze Wawerskie Toystory – czyli pchli targ zabawek**

31 maja 2015r. w sali gimnastycznej Wawerskiego Centrum Kultury w godz. 15⁰⁰ – 19⁰⁰, jego inicjatorką była mieszkanka Anina pani Katarzyna Fernik – Jurek. Uczestnikami były całe rodziny, jednak sprzedawcami jedynie dzieci od 5 do 12 lat, czasem trochę starsze, które sprzedawały sobie nawzajem zabawki, z których wyrosły lub które się im znudziły. Zabawkami można się było też wymieniać, jak również przekazać wolontariuszom z krążącej pomiędzy stoiskami Ciuchci Skarbów Zabawki te trafiły do Stowarzyszenia "CENTRUS" działającego przy Instytucie Pomnik Centrum Zdrowia Dziecka na rzecz edukacji i wychowania pacjentów IPCZD i wspierania szkół przyszpitalnych. W imprezie wzięło udział 25 wystawców i około 100 kupujących dzieci i rodziców. O słodki poczęstunek dla wystawców i zwiedzających zadbali sponsorzy.

Pierwszemu Wawerskiemu Toystory towarzyszyły również:

- warsztaty tworzenia zabawek recydingowych prowadzone przez panią Katarzynę Siemianowską z Siemiankowa, które ma swoją siedzibę w WCK,
- w sali teatralnej WCK odbyło się przedstawienie teatru Pan Wigwam – specjalizującego się w grze improwizowanej często z udziałem publiczności, a także warsztaty improwizacji;
- Koło Fortuny – do wygrania były gadżety reklamowe przekazane przez Urząd Dzielnicy oraz słodczyce подарowane przez sponsorów. Los kosztował 1 uśmiech – czyli 1 zł, uśmiechy były walutą jaką posługiwano się podczas Toystory. – cały dochód zebrany w puli Koła Fortuny, czyli 170 zł., został przekazany Klinice „BUDZIK” Fundacji Ewy Błaszczyk „Akogo?”.

- **Samodzielnie robimy swoją kartkę świąteczną – warsztaty plastyczne dla rodziców z dziećmi w wieku od 5 do 12 lat**

22.11.2015 r w Zespole Szkół Nr 115 przy ul. Króla Macjusia 5 o godz. 11⁰⁰ spotkali się rodzice z dziećmi, żeby wspólnie, ze wsparciem instruktorki, zrobić kartki z okazji zbliżających się Świąt Bożego Narodzenia. Warsztaty trwały dwie godziny, a stworzone pocztówki były przykładem jak wspólną pracą można osiągnąć przepiękny efekt. Dzieci miały również dużo radości z czasu, który spędziły wspólnie z najbliższymi.

Zajęcia zorganizowane były wspólnie z Wawerskim Klubem dla Rodzin – Stowarzyszenia Mierz Wysoko i uczestniczyło w nich 19 dzieci wraz z rodzicami.

- **Warsztaty plastyczne i spotkanie mikołajkowe dla rodziców z dziećmi**

Warsztaty odbyły się, jak co roku, w sali Domu Parafialnego przy ul. Korkowej 27 w godz. 10⁰⁰ – 16⁰⁰ i została zorganizowana w partnerstwie ze świetlicą Caritasu mieszczącą się w tym samym budynku. Uczestniczyło w niej 53 dzieci wraz z rodzicami.

Przed spotkaniem z Mikołajem dzieci wspólnie z rodzicami pod opieką instruktorów, malowały figurki glinianych aniołów i mikołajów.

Były gorące pierogi, na deser były też ciasta, подарowane przez lokalnego producenta ciast oraz słodczyce i napoje.

Na zakończenie imprezy dzieci otrzymały od Mikołaja przygotowane wcześniej prezenty.

W tym roku sporą ich część stanowiły słodycze i gadzety przekazane nam przez sponsorów.

6.7. Program Inicjatywa Lokalna

W ramach projektów inicjowanych przez mieszkańców a finansowanych ze środków m.st. Warszawy z programu Inicjatywy Lokalnej, w których partnerem był Ośrodek Pomocy Społecznej, odbyły się dwa wydarzenia: Rajd Rowerowy „Anińscy Odkrywcy” oraz druga edycja Wawerskiego Toystory któremu tym razem towarzyszył Sąsiedzki Festiwal Jasełek. Do udziału w imprezach motywowani są przez pracowników OPS podopieczni Ośrodka

✓ **Rajd Rowerowy „Anińscy Odkrywcy”**

20 czerwca o godz. 10⁰⁰ rozpoczęła się gra terenowa w formie rajdu rowerowego pt. „Anińscy Odkrywcy”. Jej trasa przebiegała przez najciekawsze pod względem architektonicznym, historycznym i przyrodniczym miejsca Anina. Znajdowały się w nich punkty, w których uczestnicy mogli popisać się wiedzą na temat osiedla odpowiadając na pytania zawarte w formularzu otrzymanym na początku imprezy. W rajdzie wzięło udział ok. 200 osób – dzieci, rodziców, dziadków oraz bardzo liczna grupa tworzyli harcerzy, którzy też zaangażowali się w organizację całego wydarzenia. Rajd prowadzony był przez profesjonalnego przewodnika, który opowiadał historię mijanych punktów. Na zakończenie Rajdu zostali nagrodzeni zwycięzcy gry – uczestnicy, którzy zdobyli najwięcej punktów. Rozdano nagrody i dyplomy dla „Najlepszego Anińskiego Odkrywcy”, a cała impreza zakończyła się wspólnym ogniskiem połączonym z pieczeniem kiełbasek.

✓ **Drugie Wawerskie Toystory**

Pchli targ zabawek odbył się 13 grudnia 2015r., w godz. 14⁰⁰ – 17⁰⁰ w sali gimnastycznej Szkoły Podstawowej Nr 218 (Anin). Uczestniczyło w nim 30 wystawców i ok. 150 kupujących dzieci i rodziców. Oprócz wymiany i sprzedaży zabawek uczestnicy mogli, podobnie jak w maju, kupić los do Koła Fortuny, oraz przekazać zabawki Ciuchci Skarbów. W grudniowej edycji Toystory odbiorcą zarówno zabawek jak i pieniędzy ze sprzedaży losów było „Stowarzyszenie CENTRUŚ”. Zorganizowany został konkurs na najładniejsze stoisko do którego nagrody ufundowali sponsorzy, podobnie jak słodki poczęstunek dla wystawców i kupujących.

Równolegle z Toystory odbywał się Sąsiedzki Festiwal Jasełek – przedstawienie jasełkowe pokazała jedna w wawerskich szkół podstawowych oraz można było porozmawiać i otrzymać autograf od autorki książek, nie tylko dla dzieci pani Małgorzaty Gutowskiej – Adamczyk.

6.8. Studenci w Ośrodku.

- Od 2010 roku Ośrodek Pomocy Społecznej współpracuje z Akademią Pedagogiki Specjalnej im Marii Grzegorzewskiej. 26 maja 2015r. zostało podpisane kolejne porozumienie dotyczące organizacji praktyk studenckich.
- Na mocy niniejszego porozumienia na trzytygodniową praktykę specjalistyczną do Ośrodka skierowanych zostało 8 studentów II roku studiów stacjonarnych na kierunku praca socjalna w roku akademickim 2013/2014, w tym 4 ze specjalnością praca socjalna w pomocy społecznej i 4 praca socjalna na rzecz rodziny.
- Studenci odbyli praktyki w terminie od 07 do 25 września 2015r., podczas których zapoznawali się z obowiązkami pracy pracownika socjalnego w dziale pomocy środowiskowej i w dziale wsparcia dziecka i rodziny.
- poza ww porozumieniem w Ośrodku odbyli też praktyki :

- sześćdziesięciogodzinne praktyki na podstawie indywidualnych porozumień z Akademią Pedagogiki Specjalnej im Marii Grzegorzewskiej z dn. 22.06.2015r. w terminie od 6 do 15 lipca 2015r., pod opieką pracowników Działu Pomocy Środowiskowej odbyły też 2 studentki II roku studiów: licencjackich na kierunku praca socjalna oraz studiów niestacjonarnych na tym kierunku;
- sześćdziesięciogodzinne praktyki zawodowe na podstawie porozumienia z Uniwersytetem Warszawskim Instytutem Profilaktyki Społecznej i Resocjalizacji z dn. 20.07.2015r. w terminie od 20.07.2015r – 29.07.2015r. pod opieką pracownika Działu Pomocy Środowiskowej, odbyła studentka II roku pracy socjalnej

6.9. Bezpłatne poradnictwo prawne.

W dniu 28.08.2014r. została zawarta umowa partnerska pomiędzy Ośrodkiem a Stowarzyszeniem Centrum Informacji Społecznej CIS dotycząca współpracy przy realizacji projektu „Wsparcie dla zadłużonych” finansowanego w ramach Programu Obywatele dla Demokracji z Funduszy EOG.

W 2015r. w ramach współpracy Stowarzyszenie CIS:

- przeszkoliło pracowników i klientów Ośrodka w zakresie radzenia sobie z problemem zadłużeń.
- Ponadto od lutego 2015r. Ośrodek udostępnia raz w tygodniu pomieszczenie na dyżur pracownika Stowarzyszenia, który nieodpłatnie udziela porad klientom Ośrodka i mieszkańcom Wawra z zakresu zadłużeń i różnych problemów obywatelskich.

Tabela 14: Poradnictwo

Dziedzina	Ilość
Mieszkania	46
Rodzina	17
Roszczenia i Zobowiązania	1
Urzędy i Sądy	1
Własność (dotyczy rzeczy ruchomych i nieruchomości)	18
Świadczenia i Zasiłki	4
Zadłużenia	133
Zdrowie	7
Razem	227

Porad prawnych udzielał także prawnik zatrudniony w OPS. Po poradę zgłosiło się 197 osób.

7. WSPARCIE DZIECKA I RODZINY .

Podstawowym i naturalnym środowiskiem wychowawczym każdego człowieka jest rodzina. Prawidłowo funkcjonująca rodzina tworzy wspólnotę.

W prawidłowo funkcjonującej rodzinie o zdrowym stylu życia dziecko uczy się wzorów społecznego postępowania, przyswaja sobie wartości moralne, postawy wobec małżeństwa i rodziny, wobec innych ludzi, wobec cierpienia, itp. Rodzice, będąc pierwszymi partnerami interakcji społecznych dziecka, oddziałują na nie w najwcześniejszym i najbardziej plastycznym okresie życia, przy czym kontakty te są częste i długotrwałe. Wpływ rodziców opiera się w dużej mierze na skłonnościach naśladowczych dziecka, zaś elementy emocjonalne w atmosferze życia rodzinnego potęgują tu skuteczność.¹

Podstawą prawidłowych stosunków w rodzinie jest równowaga i stabilność wzajemnych stosunków między rodzicami, ich poczucie odpowiedzialności oraz więź emocjonalna między wszystkimi członkami rodziny. Wiąż rodzinna – oparta na wolnym wyborze wartości scalających – daje poczucie jedności rodziny, ale i równocześnie świadomość niezależności i stanowienia o sobie; czyli każdy z członków rodziny, mając poczucie wspólnoty, rozwija równocześnie własne zainteresowania oraz utrzymuje kontakty z ludźmi spoza rodziny.

Rodzina stanowi naturalne środowisko, w którym człowiek przychodzi na świat, rozwija się i dorasta, w którym uczy się bliskich kontaktów z innymi ludźmi, zdobywa podstawową wiedzę, kształtuje i doskonali swoje umiejętności. Wzorce zachowań, sposoby przeżywania, umiejętność przystosowania człowieka do otoczenia w znacznym stopniu są kształtowane w rodzinie. Prawidłowo funkcjonująca rodzina przyczynia się do rozwoju wychowujących się w niej dzieci. Rodzina, w której pojawiają się zaburzenia staje się rodziną dysfunkcyjną.

W rodzinie dysfunkcyjnej dzieci doświadczają wstydu związanego głównie z zaniedbywaniem ich przez rodziców. Zaniedbywanie to może mieć miejsce w sytuacji rzeczywistego fizycznego opuszczenia, albo też przyjmować inne formy np. nieujawniania wobec dzieci emocji przeżywanych przez osoby dorosłe, nieuznawania dziecięcej ekspresji emocji i uczuć, niezaspokajania dziecięcych potrzeb. Rodzice ci mogą popełniać fizyczne, seksualne, emocjonalne i duchowe nadużycia wobec własnych dzieci.

W rodzinach dysfunkcyjnych rodzice nie sprawują prawidłowo władzy rodzicielskiej nie określają reguł zachowań dzieci, albo ich nie egzekwują. W rodzinie takiej brak jest poczucia bezpieczeństwa, brak jasnego określenia norm i wartości, brak też wyraźnego podziału ról (dzieci często sprawują opiekę „rodzicielską” nad własną matką lub ojcem). Rodzina taka źle radzi sobie z normalnymi kryzysami przez które każda musi przejść.

Konieczne w wielu sytuacjach jest wsparcie rodziny przez instytucje z zewnątrz lub podjęcie działań interwencyjnych, gdy zagrożone jest zdrowie lub życie kogoś z członków rodziny.

W OPS wsparciem dziecka i rodziny zajmuje się oddzielna komórka organizacyjna „Dział Wsparcia Dziecka i Rodziny”

W 2015r. w pracy z rodzinami szczególny nacisk położono na:

- Wzmocnienie lub nabycie przez rodziców prawidłowych umiejętności opiekuńczo-wychowawczych, uwrażliwienie rodziców na potrzeby zdrowotne i rozwojowe dzieci,
- Wzmocnienie lub nabycie przez rodziców prawidłowych umiejętności prowadzenia gospodarstwa domowego, w szczególności z uwzględnieniem racjonalnego gospodarowania posiadanym budżetem i wywiązywania się z podstawowych opłat (np. mieszkaniowych),
- Wzmocnienie lub nabycie prawidłowych umiejętności społecznego funkcjonowania.

- Ze 199 rodzinami wieloproblemowymi pracuje 6 pracowników socjalnych, 2 asystentów rodziny i główny specjalista koordynator do spraw rodzin.
Średnio 1 pracownik socjalny pracuje z 33 rodzinami
- 59 dzieci z 34 rodzin przebywało w pieczy zastępczej, 1 dziecko wróciło do rodziny pod opiekę matki.,
- 18 dzieci było urlopowanych z placówek opiekuńczo-wychowawczych na weekendy i święta oraz wakacje i ferie.,
- 32 dzieci korzystało ze wsparcia świetlic środowiskowych.

Praca z rodzinami ma na celu osiągnięcie takiego poziomu stabilności życiowej i odpowiedzialności za własne życie, który pozwala na samodzielne i zgodne z normami społecznymi funkcjonowanie rodziny i wychowanie dzieci.

We wskazanych rodzinach do najczęściej obserwowanych problemów należy zaliczyć:

- nadużywanie alkoholu,
- niski poziom wykształcenia i niską świadomość potrzeb dzieci i prawidłowego funkcjonowania rodziny,
- nieporadność życiowa, niski poziom materialny,
- brak wzorców z rodziny pochodzenia i powielanie niepożądanych zachowań,
- nieprawidłowe wypełnianie obowiązków rodzicielskich i trudność w uczeniu się poprawnego wywiązywania się z roli rodzicielskich,
- przemoc fizyczna i psychiczna
- bardzo młody wiek rodziców,
- bezrobocie i ubóstwo.

Wśród dzieci pojawiają się problemy w nauce, zetknięcie się z alkoholem i narkotykami, kradzieże i wagary, czyli czynniki zagrażające demoralizacji społecznej.

7.1. Asystenci Rodzin

Od 2012 r. Ośrodek Pomocy Społecznej na rzecz rodzin wieloproblemowych, w których występują problemy opiekuńczo-wychowawcze, prowadzi pomoc w formie asysty rodzinnej. Asystenci rodziny są zatrudnieni na pełen etat w ramach zadaniowego czasu pracy, usytuowani w strukturze Działu Wsparcia Dziecka i Rodziny. Praca asystentów rodziny jest koordynowana przez lidera asysty rodzinnej.

- pracują w miejscu zamieszkania rodziny lub miejscu wskazanym przez rodzinę, mają możliwość pracy z rodzinami popołudniami, wieczorami, w soboty i w dni świąteczne,
- po rozeznaniu sytuacji rodziny, ustaleniu jej mocnych i słabych stron oraz dokonaniu diagnozy, asystent rodziny ustalał przy współudziale rodziny oraz pracownika socjalnego plan pracy;
- jego realizacja dostosowywana jest do indywidualnych możliwości poszczególnych członków rodziny oraz ustalonych priorytetów
- prowadził dokumentację dotyczącą pracy, okresowo oceniał sytuację rodziny

Asystenci pomagali

- w nabyciu umiejętności prawidłowego prowadzenia gospodarstwa domowego;
- uczyli zarządzania budżetem domowym i rozwiązywania problemów zadłużenia;
- uczyli racjonalnego gospodarowania środkami na zakupy żywnościowe i na potrzeby gospodarstwa domowego;
- pomagali rodzicom w podejmowaniu odpowiednich działań zmierzających do powrotu ich dzieci z placówek np.: kierowali na warsztaty umiejętności wychowawczych, motywowali do podjęcia terapii odwykowej, zadbania o swoje zdrowie i zabezpieczenie środków finansowych;

- motywowali rodziców sprawujących opiekę nad dziećmi do uczestnictwa w warsztatach umiejętności wychowawczych oraz warsztatach specjalistycznych, np.: dla rodziców dzieci z ADHD;
- prowadzili mikro edukację i modelowanie zachowań społecznych np.: zasad poprawnej komunikacji.
- zachęcali do wprowadzania w życie nabytych umiejętności wychowawczych;
- zachęcali do spotkań z konsultantem ds. uzależnień, motywowali klientów do podjęcia terapii uzależnień i utrzymywania abstynencji,
- przeprowadzali rozmowy edukacyjne na temat wpływu środków psychoaktywnych na zdrowie klienta i jego ewentualne potomstwo (FAS);
- motywowali klientów do podjęcia terapii dla osób współuzależnionych;
- zachęcali klientów do diagnozowania dzieci w Poradni Psychologiczno-Pedagogicznej z powodu trudności szkolnych, i umożliwienia im korzystania ze wsparcia psychologicznego;
- zachęcali rodziców do zapewnienia prawidłowej opieki medycznej dzieciom, w formie szczepień, okresowych badań pediatrycznych, wizyt u specjalistów, bilansów zdrowotnych dzieci i monitorowali ich postępowanie;
- spotykali się z pedagogami szkolnymi w celu omówienia postępów w nauce dzieci, problemów wychowawczych i ustalenia kierunku pracy z rodziną (szkoły podstawowe, gimnazjalne, TPD Helenów, MOS - y);
- spotykali się z kuratorami zawodowymi oraz społecznymi Wydziału Rodzinnego i Karnego Sądu Rejonowego w Warszawie przy ul. Terespolskiej 15a ,celem omówienia sytuacji rodziny i podjęcia odpowiednich działań w sytuacjach trudnych i wymagających interwencji,
- motywowali rodziców do umożliwienia dzieciom korzystania z ofert placówek wsparcia dziennego, utrzymywali kontakt z ich pracownikami (4 ogniska TPD, Ośrodek Socjoterapeutyczny ul. Azaliowa, „Trampolina”, ul. Odsieczy Wiednia 13, Świetlica im. Św. Urszuli Ledóchowskiej przy ul. Korkowej 27.);
- brali udział w spotkaniach i posiedzeniach zespołów ds. okresowej oceny zasadności pobytu dziecka w placówce (Dom Dziecka Sióstr Franciszkanek ul. Paprociowa 2, Dom Dziecka ul. Klasyków 52/54, Ośrodek Wspomagania Rodziny ul. 6-go Sierpnia 1/5, Dom Dziecka nr 4, ul. Łukowska 25, Dom, Dom Dziecka nr 9, ul. Korotyńskiego 13, Zespół Małych Form Opieki i Wychowania Chata, ul. Bohaterów 50, Dom Dziecka nr 16, ul. Międzyparkowa 5, Rodzinny Dom dziecka ul. Borówkowa) celem omówienia aktualnej sytuacji rodzinnej wychowanków i zaplanowania odpowiednich działań, mających na celu powrót dzieci do domów rodzinnych,
- wspierali rodziców podczas kontaktu z instytucjami państwowymi (np.: Sąd, Urząd Skarbowy, ZUS, Urząd Dzielnicy, ZGN, Urząd Wojewódzki, WCPR, PGNiG, RWE, MPWiK, Urząd Pracy, itp.),
- utrzymywali kontakt z organizacjami pomocowymi pozarządowymi: Caritas, Stowarzyszenie Interwencji Prawnej;
- kierowali klientów i towarzyszyli im w konsultacjach prawnych w PIK-u i Wojewódzkim Ośrodku Adopcyjnym;
- motywowali do aktywizacji zawodowej poprzez rejestrację w Urzędzie Pracy, kierowali do Punktu Aktywizacji Zawodowej, zachęcali do podnoszenia kwalifikacji zawodowych, uczestnictwa w kursach i warsztatach;
- pomagali w przygotowywaniu pism sądowych i urzędowych;
- pomagali w wypełnianiu, kompletowaniu i składaniu dokumentacji (wnioski mieszkaniowe, świadczenia rodzinne), i inne;
- organizowali pomoc materialną typu odzież, wyposażenie dla dzieci (meble, wózki);

W 2015 r. wsparciem asystenta rodziny zostało objętych łącznie 37 rodzin, w tym 6 rodzin zobowiązanych do współpracy postanowieniem sądu. Z rodzinami pracowało 2 asystentów, każdy obejmował wsparciem do 15 rodzin; średni czas pracy z rodziną wynosił 14 miesięcy (stan na 31.12.2015 r.)

W roku sprawozdawczym zakończono pracę z 5 rodzinami:

- ze względu na osiągnięcie celów - 2 rodziny,
- ze względu na zaprzestanie współpracy przez rodzinę 3 rodziny.

Osiągnięte rezultaty:

- podejmowało okresowo zatrudnienie 7 osób, 4 osoby ma stałą pracę
- zarejestrowało się w Urzędzie Pracy – 10 osób
- zwiększyło umiejętności finalizowania spraw urzędowych (uzyskiwanie świadczeń rodzinnych, alimentacyjnych, składanie wniosków) – 12 rodzin
- wyjaśniło sprawy lokalowe – 7 rodziny z czego:
 - dodatek mieszkaniowy uzyskało – 6 rodzin,
 - obniżka czynszu – 1 rodziny
 - rozłożenie na raty zadłużenia za czynsz – 1 rodzina
 - rozłożenia na raty zadłużenia za gaz lub energie -1 rodzina
 - wniosek o lokal - 2 rodziny
 - odpracowanie zaległości – 2 rodziny
 - poparcie do WZL dla 2 rodzin
- 8 rodzin poprawiło umiejętności opiekuńczo – wychowawcze (dbanie o higienę, nauka prawidłowego odżywiania, stawianie granic, konsekwentne wymagania, ustalenie i przestrzeganie reguł i zasad, wspólne spędzanie czasu wolnego),
- 10 rodzin zwiększyło świadomość wpływu problemów zdrowotnych na jakość życia terminowe szczepienia i bilanse zdrowia u dzieci, realizacja zaleceń lekarskich, terminowe zgłaszanie się na wizyty do lekarzy specjalistów
- 1 dziecko zaczęło uczęszczać do przedszkola, dzięki czemu wspierany jest jego rozwój.
- 5 dzieci rozpoczęło diagnozę bądź uzyskało opinie psychologiczne z Poradni Psychologiczno – Pedagogicznej.

7.2. Praca z rodzinami zastępczymi spokrewnionymi.

Celem było wzmacnianie rodzin zastępczych w wypełnianiu ich ról opiekuńczo – wychowawczych. W ramach pracy z rodzinami zastępczymi pracownicy OPS współpracują bezpośrednio z koordynatorem rodzinnej pieczy zastępczej WCPR.

Spośród 12 rodzin zastępczych, z różnych form pomocy skorzystało:

- 4 rodziny z pomocy finansowej,
- 3 rodziny w formie obiadów szkolnych dla dzieci,
- 4 rodziny z pomocy psychologicznej w tym 4 dzieci
- 1 rodzina z zajęć w Świetlicy Socjoterapeutycznej „Trampolina”

Praca z rodzicami biologicznymi, których dzieci są umieszczone w pieczy zastępczej na terenie Warszawy i województwa mazowieckiego oraz poza jego granicami.

Celem podejmowanych działań w 11 rodzinach było:

- Wzmocnienie, bądź odbudowanie więzi rodzinnych w przypadku gotowości do podjęcia starań o powrót dzieci do domu rodzinnego,
- Nabycie bądź podwyższenie kompetencji wychowawczych,

- ustalenie wspólnie z rodzicem realnych możliwości na powrót dziecka do środowiska rodzinnego, określenie planu konkretnych działań,
- opiniowanie sytuacji rodziców biologicznych dla sądów, WCPR/PCPR, bądź placówek opiekuńczo-wychowawczych.

W ramach pracy socjalnej, prowadzono rozmowy edukacyjne i motywujące do:

- podejmowania działań w kierunku uzyskania odpowiednich kwalifikacji zawodowych,
- ubiegania się o uzyskanie/zamianę lokalu mieszkalnego, uzyskania uprawnień do dodatku mieszkaniowego, ponoszenia regularnych opłat mieszkaniowych,
- podwyższenia umiejętności rozeznawania priorytetów życiowych i możliwości ich realizacji,
- motywowanie do uczestnictwa w warsztatach umiejętności społecznych i wychowawczych,
- motywowanie do podjęcia leczenia odwykowego i zmiany prowadzonego stylu życia.
- Motywowanie do nawiązania kontaktu z psychologiem w celu podjęcia pracy nad sobą.

Prowadzona jest również praca socjalna w formie rozmów edukacyjnych o tematyce opiekuńczo-wychowawczej z usamodzielnianymi pełnoletnimi wychowankami pieczy zastępczej, w tym

- praca socjalna z 3 usamodzielnianymi pełnoletnimi wychowankami rodzin zastępczych i placówek opiekuńczo-wychowawczych, którzy z WCPR otrzymują świadczenia na kontynuowanie nauki.
- Odbyły się 4 spotkania z rodzinami korzystającymi z pomocy Działu Wsparcia Dziecka i Rodziny w ramach integracji rodzin:
- W styczniu 2015r. w ramach wyjazd na wystawę LEGO na Stadionie Narodowym udział wzięło 13 dzieci.
- W Targach Zabawek na terenie dzielnicy Wawer w maju 2015r. udział wzięło 8 rodzin i 16 dzieci
- W konferencji młodzieżowej w sierpniu 2015r. wzięło udział 5 dorastających dzieci,
- W warsztatach plastycznych „Wielkanoc tuż tuż” w marcu 2015r. uczestniczyło 11 rodzin i 26 dzieci
- W obozie wakacyjnym o szerokim programie edukacyjno-wypoczynkowym w lipcu 2015r. uczestniczyło 26 dzieci z 13 rodzin
- W spotkaniu mikołajkowym w grudniu 2015r. uczestniczyło 18 dzieci.
- We wspólnych wyjazdach dzieci z rodzicami na basen uczestniczyło 12 dzieci z 5 rodzin.

Współpraca z placówkami opiekuńczo-wychowawczymi

- współpraca z 14 placówkami pieczy zastępczej
- Pracownicy brali udział w 12 posiedzeniach Zespołów ds. okresowej oceny zasadności pobytu dziecka w placówce organizowanych przez domy dziecka.
- Cel spotkań: ustalanie planu działań i pracy z rodziną, wymiana informacji na temat funkcjonowania rodziców i dzieci, wzajemnych relacji, współpracy ze specjalistami,
- Na prośbę Domów Dziecka przekazano informacje do 5 placówek dotyczące możliwości urlopowania dzieci podczas ferii zimowych i wakacji szkolnych.

Współpraca z Warszawskim Centrum Pomocy Rodzinie

- Cel: wymiana informacji dotycząca aktualnej sytuacji rodziny dziecka znajdującego się w pieczy zastępczej z uwzględnieniem możliwości pracy z rodziną dającej ewentualną szansę na powrót dziecka do rodziny biologicznej.
- Przeprowadzono wywiady i przesłano 19 pism informujących o bieżącej sytuacji w rodzinach biologicznych i stopnia gotowości do przejęcia opieki nad dziećmi.

Przeprowadzono wywiady i sporządzono 7 pism informujących o aktualnej sytuacji w rodzinach na potrzeby PCPR

W jednej rodzinie dziecko powróciło z placówki pod opiekę matki, w 1 przypadku matka zrzekła się praw do dziecka, 4 rodzinach dzieci powróciły do rodziny z powodu uzyskania pełnoletności bądź ucieczki z placówki.

Współpraca z kuratorami, Sądem i Policją

- W 69 rodzinach objętych nadzorem kuratorskim, wspólnie z kuratorem pracownicy OPS określali kierunki bieżącej pracy z rodziną, tak aby poprawić jej funkcjonowanie i zapobiec umieszczeniu dzieci w pieczy zastępczej.
- Przekazywano informacje o bieżącej sytuacji rodzin, których dzieci przebywają w placówkach opiekuńczo-wychowawczych.
- Podejmowano wspólne z kuratorem sądowym wizyty w miejscu zamieszkania 4 rodzin.

W wyniku współpracy nastąpiło:

- poprawa funkcjonowania w 10 rodzinach,
- przerwanie cyklu przemocy w 16 rodzinach
w celu ochrony dobra dzieci, w przypadku ich uporczywego zaniedbywania w 14 przypadkach, zwrócono się do Sądu ze stosownymi informacjami.
- 11 dzieci zostało umieszczonych w rodzinnej (4) i instytucjonalnej (7) pieczy zastępczej.

Współpraca z pedagogami szkolnymi

- Celem współpracy jest ustalenie funkcjonowania dzieci w grupie rówieśniczej, określenie ewentualnych problemów w nauce, sprawianych problemów wychowawczych, kontaktów rodziców z nauczycielami (pozyskane ze szkoły informacje stanowią istotną wiedzę na temat funkcjonowania dzieci i relacji w rodzinach niezbędną w pracy z rodzicami),
- ustalano kierunki współpracy zmierzającej do poprawy funkcjonowania dzieci w szkole, a także objęcie ich pomocą w nauce i w zajęciach wyrównujących braki szkolne,
- zaplanowano zajęcia reedukacyjne do indywidualnych potrzeb dzieci
- uzyskano opinie psychologiczne pozwalających na ukierunkowanie pracy z dzieckiem i rodziną.

Współpraca z placówkami służby zdrowia

- celem była poprawa funkcjonowania rodzin na płaszczyźnie zdrowotnej, w szczególności w zakresie dbałości i pielęgnacji niemowląt i małych dzieci, konieczności szczepień i kierowania do lekarzy specjalistów (neurolog, psychiatra dziecięcy)
- W przypadku osób nadużywających alkoholu, nawiązywana była współpraca z Ośrodkiem Terapii Uzależnień w celu uzyskania diagnozy i ewentualnego podjęcia leczenia odwykowego. W efekcie 14 osób podjęło terapię odwykową, 4 osoby podjęły leczenie stacjonarne w oddziale szpitala MSW w Otwocku przy ul.Prusa.
- Towarzystwo podczas wizyt lekarskich w celu wsparcia klienta w zrozumieniu zaleceń lekarskich i postawionej diagnozy oraz dalszego stosowania się do zaleceń lekarza.
- Pomoc w ustalaniu terminów i realizowaniu umówionych wizyt lekarskich

Realizacja Programu „Dobry Rodzic Dobry Start”.

Celem programu jest ochrona najmłodszych dzieci przed przemocą poprzez wsparcie rodziców w pierwszym okresie po narodzinach dziecka. Pozwala on identyfikować problemy rodziny jeszcze przed urodzeniem się dziecka oraz występujące w pierwszych 3 latach jego życia, a także kieruje różne formy wsparcia do tych rodzin.

Pracownicy socjalni informowali kobiety w ciąży lub z małymi dziećmi o Programie. Następnie, po podpisaniu przez rodzica zgody na wzięcie w nim udziału, na podstawie wywiadu i obserwacji, wypełniali ankietę.

W ramach Programu, wszyscy rodzice otrzymali pakiet edukacyjny Programu DR-DS oraz byli informowani o dostępnej ofercie wsparcia i pomocy psychologicznej, prawnej, socjalnej i medycznej na terenie Dzielnicy, a także zasadach udziału w szkoleniach i warsztatach tematycznych organizowanych przez Fundację Dzieci Niczyje. Byli zachęceni do korzystania z niej.

W 2015 roku pracownicy socjalni wypełnili z rodzinami 14 ankiet (w 12 rodzinach), w których diagnozowali ponad 3 czynniki ryzyka wystąpienia krzywdzenia dziecka.

Do koordynatora programu z ramienia OPS Wawer, wpłynęło dodatkowo 5 ankiet przekazanych przez Zespół Opieki Zdrowotnej Wawer. Spośród zgłoszonych rodzin tylko 1 okazała się środowiskiem nowym, które nie było znane pracownikom socjalnym.

Sytuacja tych rodzin była na bieżąco monitorowana przez pracowników socjalnych, nie rzadziej niż 1 raz w miesiącu, lub w miarę potrzeb rodziny.

8. Przeciwdziałanie przemocy w rodzinie

Wszczęcie procedury Niebieska Karta następuje w sytuacji podejrzenia przemocy, nie wymaga zgody osoby, co do której istnieje podejrzenie, że została dotknięta przemocą.

- wypełnienia formularza Niebieska Karta dokonuje przedstawiciel podmiotu, który pierwszy powziął informację o sytuacji przemocy w rodzinie i ma uzasadnione podejrzenie, że w rodzinie do przemocy może dochodzić (pracownik socjalny, policjant, pedagog, lekarz itd.),
- przekazanie oryginału karty A do Zespołu Interdyscyplinarnego w przeciągu 7 dni od wypełnienia,
- pracownik socjalny przeprowadza wywiad i sporządza wstępną diagnozę wraz z planem pracy. Plan pracy zawsze uwzględnia zapewnienie bezpieczeństwa rodzinie/osobie doznającej przemocy,
- jeśli wpływa NK z innej instytucji, pracownik socjalny jest informowany o takiej sytuacji. Od tego czasu ma 7 dni na wejście w teren i przeprowadzenie wywiadu,

Pierwsze spotkanie z osobą doświadczającą przemocy;

- zapewnienie osobie, co do której istnieje podejrzenie, że jest dotknięta przemocą w rodzinie, w zależności od potrzeb, schronienia w całodobowej placówce świadczącej pomoc, w tym w szczególności w specjalistycznym ośrodku wsparcia dla ofiar przemocy w rodzinie;
- udzielanie informacji o możliwościach uzyskania pomocy w szczególności: psychologicznej, prawnej, socjalnej i pedagogicznej, oraz wsparcia, w tym o instytucjach i podmiotach świadczących specjalistyczną pomoc na rzecz osób dotkniętych przemocą w rodzinie,
- informowanie o formach pomocy dzieciom doświadczającym przemocy w rodzinie oraz o instytucjach i podmiotach świadczących tę pomoc,
- informowanie o możliwościach podjęcia dalszych działań mających na celu poprawę sytuacji osoby, co do której istnieje podejrzenie, że jest dotknięta przemocą w rodzinie;
- organizowanie dostępu do pomocy medycznej, jeżeli wymaga tego stan zdrowia osoby, co do której istnieje podejrzenie, że jest dotknięta przemocą w rodzinie; możliwości złożenia do sądu wniosku o zobowiązanie osoby stosującej przemoc do opuszczenia mieszkania (art. 11a ustawy o przeciwdziałaniu przemocy w rodzinie).
- prowadzenie rozmów z osobami, wobec których istnieje podejrzenie, że stosują przemoc w rodzinie, na temat konsekwencji stosowania przemocy w rodzinie, oraz informowanie osób o możliwościach podjęcia leczenia lub terapii i udziale w programach oddziaływań korekcyjno-edukacyjnych dla osób stosujących przemoc w rodzinie.

W 2015 roku pracownicy socjalni wszczęli procedurę „Niebieskie Karty” w 19 przypadkach, w 110 kolejnych procedurą wszczęta została przez inne służby. Liczba procedur „Niebieska Karta” kontynuowanych z poprzednich okresów – 58.

Razem pracownicy objęli pomocą 149 rodzin uwikłanych w przemoc domową, tj. 298 osób – w tym 169 osób dorosłych.

Pracownicy socjalni:

- pozostawali w stałym kontakcie z osobami potrzebującymi wsparcia.
- współpracowali, w ramach grup roboczych z innymi instytucjami – policją, oświatą, służbą zdrowia, kuratorami
- uczestniczyli w pracach 79 grup roboczych, które w 2015 roku spotkały się 375 razy

- w przypadku rodzin z małoletnimi dziećmi, o sytuacji informowany był Sąd Rodzinny, a także za każdym razem nawiązywany był kontakt ze szkołą dotyczący funkcjonowania dziecka w szkole,
- 19 i 23 czerwca 2015 roku pracownicy Ośrodka Pomocy Społecznej, uczestniczyli w szkoleniu w zakresie realizacji zapisów ustawy z dnia 29.07.2005 o przeciwdziałaniu przemocy w rodzinie oraz rozporządzenia Rady Ministrów z dnia 13.09.2011 w sprawie procedury Niebieskie Karty oraz wzorów formularzy Niebieska Karta w zakresie współpracy służb społecznych realizujących procedurę. Szkolenie finansowane było przez Urząd Dzielnicy Wawer i adresowane do pracowników instytucji uczestniczących w realizacji procedury Niebieskie Karty. Trwało 6 godzin, wzięło w nim udział 30 pracowników OPS Wawer.
- 30.11.2015 r zostały przeprowadzone przez pracowników Stowarzyszenia "Niebieska Linia"- grupowe konsultacje eksperckie z psychologiem, finansowane przez Urząd m.st. Warszawy, we współpracy z Urzędem Dzielnicy Wawer m. st. Warszawy. Czas trwania: 5 godzin, uczestniczyło w nich 8 pracowników socjalnych z OPS Wawer .
- 10.12.2015 r. miała miejsce superwizja grupowa, przeprowadzona przez superwizora ze Stowarzyszenia "Niebieska Linia", finansowana przez Urząd m. st. Warszawy, we współpracy z Urzędem Dzielnicy Wawer m. st. Warszawy - czas trwania: 5 godzin, liczba uczestników: 10 pracowników socjalnych z OPS Wawer

Wsparcie psychologiczne

- psycholog objął wsparciem 46 rodzin, w których została rozpoczęta procedura Niebieskiej Karty. W rodzinach dotkniętych przemocą, osoby jej doświadczające zapoznawał z mechanizmami występującymi w cyklu przemocy, udzielał porad psychologiczno – pedagogicznych, informował o placówkach, w których istnieje możliwość uzyskania pomocy specjalistycznej (typu terapie, warsztaty), motywował do podjęcia działań umożliwiających poprawę sytuacji rodziny,

Obsługa Zespołu Interdyscyplinarnego

- Na podstawie ustawy z dnia 29 lipca 2005 roku o przeciwdziałaniu przemocy w rodzinie Dz. U. z 20 września 2005 r. art. 9a ust.9 oraz statutu Ośrodka Pomocy Społecznej obsługę organizacyjno-techniczną Zespołu Interdyscyplinarnego ds. Przeciwdziałania Przemocy w Rodzinie zapewnia Ośrodek Pomocy Społecznej.
- Do prac został oddelegowany pracownik OPS w wymiarze 1 etat.

Obsługa i organizacja pracy Zespołu Interdyscyplinarnego w 2015 r. obejmowała:

- Prowadzenie całej dokumentacji dotyczącej Zespołu ,
- Prowadzenie korespondencji Zespołu – w 2015 roku przygotowano i wysłano 814 pism,
- Protokołowanie posiedzeń Zespołu – odbyło się 8 spotkań całego Zespołu Interdyscyplinarnego i 78 spotkania podzespołów Zespołu.

W związku z obsługą działalności Zespołu Interdyscyplinarnego, OPS ponosi dodatkowe koszty: osobowe, eksploatacji urządzeń biurowych, telefonów, artykułów biurowych, wysyłki korespondencji.

9. PODSUMOWANIE

2015 rok był pierwszym, w którym OPS pracował w nowych warunkach. W grudniu 2014 r od budynku przy ul. Włókienniczej 54 przeniesiony został sekretariat OPS oraz Dyrekcja. Spowodowała to korzystną zmianę w zarządzaniu kadrami ośrodka, a także w realizacji zadań oraz w oszczędnościach finansowych.(wożenie dokumentów, rozmowy telefoniczne).

Otrzymane dodatkowe środki finansowe oraz oszczędności pozwoliły na:

- zatrudnienie dodatkowo 3 pracowników socjalnych,
- dostosowanie pomieszczeń serwerowni do norm bezpieczeństwa,
- wyremontowanie i doposażenie w meble pomieszczeń biurowych,
- wymiana i doposażenie w sprzęt komputerowy pozwoliło na dokończenie realizacji projektu korzystania wszystkich pracowników z systemu Pomost i SEPI. Udostępnienie systemu Pomost dało pracownikom socjalnym możliwość wglądu w sytuację klientów ośrodka oraz możliwość wprowadzania wywiadów środowiskowych do systemu.

10. WNIOSKI

1. Osoby w wieku poprodukcyjnym stanowią 19,4% liczby wszystkich mieszkańców. Ma to swoje odzwierciedlenie wśród osób korzystających z pomocy społecznej przede wszystkim w zapotrzebowaniu na usługi gospodarcze i pielęgnacyjne i wsparcie finansowe.
2. Wzrasta potrzeba objęcia zajęciami integracyjnymi i aktywizującymi osoby starsze.
3. Zmniejsza się ilość osób korzystających ze świadczeń pomocy społecznej.
4. Osoby i rodziny korzystające z pomocy społecznej
5. W dalszym ciągu największą grupą odbiorców są osoby długotrwale lub ciężko chore, osoby o niskich dochodach oraz niepełnosprawne.
6. Prace społecznie użyteczne okazują się skutecznym narzędziem aktywizacji osób długotrwale bezrobotnych oraz sposobem na weryfikację faktycznej chęci podjęcia pracy przez bezrobotnego. Umożliwiają łagodny powrót na otwarty rynek pracy osobom, które nie pracowały ze względu na uzależnienie od alkoholu i odbyłą terapię, jak również mamom obawiającym się powrotu do pracy po wielu latach zajmowania się rodziną i domem. Instrument ten spełnia też ważną rolę w aktywizacji zawodowej dla osób 50+ mających trudną sytuację na rynku pracy, nie tylko ze względu na niskie kwalifikacje ale również i wiek.
7. Ośrodek Pomocy Społecznej w dalszym ciągu mieści się w 2 miejscach, wszystkie budynki są niedostępne dla osób niepełnosprawnych.

11. SPIS TABEL

Tabela 1: Struktura zatrudnienia	6
Tabela 2: Mieszkańcy Dzielnicy Wawer wg wieku i płci.....	7
Tabela 3: Struktura rodzin objętych pomocą	8
Tabela 4: Powody udzielenia pomocy.....	9
Tabela 5: Wykonanie budżetu w ujęciu zadaniowym	11
Tabela 6: Wykonanie dochodów budżetowych w 2015 r.	12
Tabela 7: Przeznaczenie pomocy finansowej	14
Tabela 8: Pomoc finansowa w formie zasiłku stałego	16
Tabela 9: Pomoc rzeczowa	17
Tabela 10: Odpłatności za usługi	20
Tabela 11: Usługi pielęgnacyjne i gospodarcze świadczone w zakresie zadań własnych.....	21
Tabela 12: Przedziały dochodu uzyskiwanego przez osobę samotnie gospodarującą lub przypadającego na osobę w rodzinie określają następujące wskaźniki odpłatności	23
Tabela 13: Usługi świadczone w ramach zadań zleconych	24
Tabela 14: Poradnictwo.....	37

12. SPIS RYSUNKÓW

Rysunek 1. Schemat organizacyjny OPS.....	6
Rysunek 2. Struktura mieszkańców Dzielnicy Wawer według wieku	7
Rysunek 3. Liczba osób w wieku poprodukcyjnym w stosunku do ogółu mieszkańców.	8
Rysunek 4. Osoby otrzymujące pomoc z powodu:	10
Rysunek 5. Źródła finansowania zadań realizowanych przez OPS	12