

**SPRAWOZDANIE
Z DZIAŁALNOŚCI
OŚRODKA POMOCY SPOŁECZNEJ
DZIELNICY WAWER M. ST. WARSZAWY
ZA 2011 ROK**

Spis treści

1. INFORMACJE OGÓLNE	4
1.1 Zadania pomocy społecznej realizowane przez Ośrodek Pomocy Społecznej	4
1.2 Akty prawne stanowiące podstawę do działalności OPS	5
1.3 Struktura organizacyjna OPS	6
1.4 Zatrudnienie w OPS	9
2. PLAN I WYKONANIE BUDŻETU	9
2.1 Budżet OPS w 2011 r.	9
2.2 Wydatkowanie środków z rachunku pomocniczego	11
2.3 Źródła finansowania zadań realizowanych przez OPS	11
2.4 Wykonanie dochodów budżetowych	11
3. POMOC ŚRODOWISKOWA	12
3.1 Prawo do świadczeń z pomocy społecznej	12
3.2 Powody udzielania pomocy	12
3.3 Rodzaje przyznawanej pomocy	13
3.4 Struktura demograficzna	14
3.5 Struktura świadczeniobiorców	14
3.6 Charakterystyka udzielonej pomocy	15
3.7 Powody udzielania świadczeń	15
3.8 Świadczenia udzielone w 2011 r. w ramach zadań własnych	16
3.9 Zasiłek stały i składki na ubezpieczenie zdrowotne	18
3.10 Świadczenia udzielone w 2011 r. w ramach zadań zleconych	19
3.11 Praca socjalna	19
3.12 Podejmowanie innych działań	20
3.13 Pomoc usługowa	20
4. POMOC SPECJALISTYCZNA	22
4.1 Poradnictwo rodzinne	22
4.2 Poradnictwo psychologiczne	22
4.3 Poradnictwo dla osób niepełnosprawnych	23
4.4 Poradnictwo prawne	23
4.5 Poradnictwo dla osób uzależnionych	23
4.6 Poradnictwo dla osób bezrobotnych	24
4.7 Współpraca OPS ze środowiskiem lokalnym	27
4.8 Współpraca z organizacjami pozarządowymi	29
5. REALIZACJA PROGRAMÓW	30

5.1	Program Senior	30
5.2	Program Rodzina	31
5.3	Program "Dobry Rodzic - Dobry Start"	32
5.4	Program „Pedagog Rodzinny – trener domowy”	32
5.5	Program „Wolontariat w Ośrodku Pomocy Społecznej”	32
5.6	Prace społecznie - użyteczne	33
6.	REALIZACJA PROJEKTÓW FINANSOWANYCH ZE ŚRODKÓW EFS	34
6.1	Projekt systemowy „Małe kroki do sukcesu”	34
6.2	Projekt konkursowy „Pejzaż kobiety aktywnej zawodowo”	37
6.3	Projekt systemowy „Integracja dla samodzielności”	40
6.4	Udział w projektach „Od terapii do zatrudnienia” oraz „Tworzenie i rozwijanie standardów usług pomocy i integracji społecznej”.	41
7.	ŚRODOWISKOWY DOM SAMOPOMOCY	42
8.	PODSUMOWANIE I WNIOSKI	45
	Podsumowanie	45
	Wnioski	46
	SPIS TABEL	47
	SPIS RYSUNKÓW	47

1. INFORMACJE OGÓLNE

Ośrodek Pomocy Społecznej (OPS) jest jednostką organizacyjną m. st. Warszawy realizującą zadania z zakresu pomocy społecznej świadczonej na rzecz mieszkańców Dzielnicy Wawer.

Pomoc społeczna powinna wspierać osoby i rodziny w wysiłkach zmierzających do zaspokojenia niezbędnych potrzeb oraz umożliwiać im życie w warunkach odpowiadających godności człowieka.

W efekcie pomoc niesiona wszystkim podopiecznym powinna doprowadzić do życiowego usamodzielnienia oraz do ich integracji ze środowiskiem.

1.1 Zadania pomocy społecznej realizowane przez Ośrodek Pomocy Społecznej

Do Ośrodka Pomocy Społecznej mogą zgłaszać się po pomoc osoby będące w trudnej sytuacji życiowej.

Ośrodek Pomocy Społecznej realizuje zadania:

- a) **własne** m. st. Warszawy, określone w ustawie o pomocy społecznej i innych ustawach, a w szczególności:
- przyznaje i wypłaca zasiłki celowe i celowe specjalne oraz zasiłki okresowe
 - przyznaje i wypłaca zasiłki stałe (od sierpnia 2009 r.)
 - opłaca składki na ubezpieczenie zdrowotne osobom korzystającym z określonych świadczeń zawartych w ustawie o pomocy społecznej (od sierpnia 2009 r.)
 - udziela schronienia
 - przyznaje pomoc rzeczową
 - przyznaje pomoc w naturze
 - świadczy usługi opiekuńcze
 - udziela zasiłków celowych na świadczenia zdrowotne osobom bezdomnym i innym nie mającym dochodu oraz możliwości ubezpieczenia się na podstawie przepisów o ubezpieczeniu zdrowotnym
 - udziela zasiłków celowych na pokrycie wydatków powstałych w wyniku zdarzenia losowego
 - sprawnia pogrzeby, w tym osobom bezdomnym
 - wykonuje pracę socjalną
 - diagnozuje problemy społeczne na terenie obszaru swojego działania oraz sporządza bilans lokalnych potrzeb społecznych
 - udziela mieszkańcom dzielnicy informacji o przysługujących im prawach i uprawnieniach z zakresu pomocy społecznej
 - organizuje i prowadzi specjalistyczne poradnictwo
 - kompletuje dokumenty dla osób ubiegających się o umieszczenie w domu pomocy społecznej
 - organizuje prace społecznie użyteczne
 - organizuje wsparcie dla rodzin zastępczych
- b) **zlecone** m. st. Warszawy, określone w ustawie o pomocy społecznej i innych ustawach, zgodnie z porozumieniami zawartymi z Wojewodą Mazowieckim oraz innymi jednostkami samorządu terytorialnego i administracji rządowej, w szczególności:
- przyznaje i wypłaca zasiłki celowe a także udziela schronienia, posiłku oraz niezbędnego ubrania cudzoziemcom zamieszkującym i przebywającym na terytorium Rzeczypospolitej Polskiej, posiadającym prawo do korzystania ze świadczeń pomocy społecznej

- przyznaje i wypłaca zasiłki celowe na pokrycie wydatków związanych z kłęską żywnościową lub ekologiczną
- organizuje i świadczy specjalistyczne usługi opiekuńcze w miejscu zamieszkania dla osób z zaburzeniami psychicznymi
- prowadzi Środowiskowy Dom Samopomocy dla osób chorych psychicznie
- realizuje inne zadania wynikające z rządowych programów pomocy społecznej, bądź innych ustaw mających na celu ochronę poziomu życia osób i rodzin po zapewnieniu odpowiednich środków
- wydaje decyzje potwierdzające prawo do świadczeń opieki zdrowotnej finansowanych ze środków publicznych.

1.2 Akty prawne stanowiące podstawę do działalności OPS

Ośrodek Pomocy Społecznej Dzielnicy Wawer m.st. Warszawy działa w szczególności na podstawie:

- Ustawy z dnia 8 marca 1990 r. o samorządzie gminnym (Dz. U. z 2001 r. Nr 142, poz. 1591, z późn. zm.)
- Ustawy z dnia 15 marca 2002 r. o ustroju miasta stołecznego Warszawy (Dz. U. Nr 41, poz. 361, z późn. zm.)
- Ustawy z dnia 21 listopada 2008 r. o pracownikach samorządowych (Dz. U. Nr 223, poz. 1458, z późn. zm.)
- Ustawy z dnia 12 marca 2004 r. o pomocy społecznej (Dz. U. z 2009 r. Nr 175, poz. 1362, z późn. zm.)
- Ustawy z dnia 9 czerwca 2011 r. o wspieraniu rodziny i systemie pieczy zastępczej (Dz. U. Nr 149, poz. 887, z późn. zm.)
- Ustawy z dnia 29 lipca 2005 r. o przeciwdziałaniu przemocy w rodzinie (Dz. U. Nr 180, poz. 1493, z późn. zm.)
- Ustawy z dnia 19 sierpnia 1994 r. o ochronie zdrowia psychicznego (Dz. U. z 2011 r. Nr 231, poz. 1375, z późn. zm.)
- Ustawy z 26 października 1982 r. o wychowaniu w trzeźwości i przeciwdziałaniu alkoholizmowi (Dz. U. z 2007 r. Nr 70, poz. 473, z późn. zm.)
- Ustawy z dnia 29 lipca 2005 r. o przeciwdziałaniu narkomanii (Dz. U. Nr 179, poz. 1485, z późn. zm.)
- Ustawy z dnia 20 kwietnia 2004 r. o promocji zatrudnienia i instytucjach rynku pracy (Dz. U. z 2008 r. Nr 69, poz. 415, z późn. zm.)
- Ustawy z dnia 27 sierpnia 1997 r. o rehabilitacji zawodowej i społecznej oraz zatrudnianiu osób niepełnosprawnych (Dz. U. z 2011 r. Nr 127, poz. 721, z późn. zm.)
- Ustawy z dnia 13 czerwca 2003 r. o zatrudnieniu socjalnym (Dz. U. z 2011 r. Nr 43, poz. 225, z późn. zm.)
- Ustawy z dnia 16 września 2011 r. o szczególnych rozwiązaniach związanych z usuwaniem skutków powodzi (Dz. U. Nr 234, poz. 1385)
- Ustawy z dnia 27 sierpnia 2009 r. o finansach publicznych (Dz. U. Nr 157, poz. 1240, z późn. zm.)
- Ustawy z dnia 29 września 1994 r. o rachunkowości (Dz. U. z 2009 r. Nr 152, poz. 1223, z późn. zm.)
- Ustawy z dnia 29 stycznia 2004 r. - Prawo zamówień publicznych (Dz. U. z 2010 r. Nr 113, poz. 759, z późn. zm.)
- Ustawy z dnia 24 kwietnia 2003 r. o działalności pożytku publicznego i o wolontariacie (Dz. U. z 2010 r. Nr 234, poz. 1536, z późn. zm.)

- Rozporządzenia Ministra Polityki Społecznej z 22 września 2005 r. w sprawie specjalistycznych usług opiekuńczych (Dz. U. Nr 189, poz. 1598, z późn. zm.)
- Rozporządzenia Ministra Finansów z dnia 2 marca 2010 r. w sprawie szczegółowej klasyfikacji dochodów, wydatków, przychodów i rozchodów oraz środków pochodzących ze źródeł zagranicznych (Dz. U. Nr 38, poz. 207, z późn. zm.)
- Rozporządzenia Ministra Finansów z dnia 7 grudnia 2010 r. w sprawie sposobu prowadzenia gospodarki finansowej jednostek budżetowych i samorządowych zakładów budżetowych Rozporządzenia Ministra Finansów z dnia 28 lipca 2006 r. w sprawie szczegółowych zasad rachunkowości oraz planów kont dla budżetu państwa, budżetów jednostek samorządu terytorialnego oraz niektórych jednostek sektora finansów publicznych (Dz. U. Nr 241, poz. 1616)
- Rozporządzenie Ministra Finansów z dnia 5 lipca 2010 r. w sprawie szczególnych zasad rachunkowości oraz planów kont dla budżetu państwa, budżetów jednostek samorządu terytorialnego, jednostek budżetowych, samorządowych zakładów budżetowych państwowych funduszy celowych oraz państwowych jednostek budżetowych mających siedzibę poza granicami RP (Dz. U. Nr 128, poz. 861)
- Rozporządzenie Ministra Finansów z dnia 3 lutego 2010 r. w sprawie sprawozdawczości budżetowej (Dz. U. Nr 20, poz. 103, z późn. zm.)
- Rozporządzenie Rady (WE) nr 1083/2006 z dnia 11 lipca 2006 r. ustanawiające przepisy ogólne dotyczące Europejskiego Funduszu Rozwoju Regionalnego, Europejskiego Funduszu Społecznego oraz Funduszu Spójności i uchylające rozporządzenie (WE) nr 1260/1999 (Dz. U. UE L 210 z 31.07.2006 r.)
- Rozporządzenie Komisji (WE) nr 1828/2006 z dnia 8 grudnia 2006 r. ustanawiające szczegółowe zasady wykonania rozporządzenia Rady (WE) nr 1083/2006 (Dz. U. UE L 371 z 27.12.2006 r.)
- Uchwały nr XXIX/918/2008 Rady m.st. Warszawy z dnia 17 kwietnia 2008 r. w sprawie nadania statutów ośrodkom pomocy społecznej m.st. Warszawy (Dz. Urz. Woj. Maz. Nr 74, poz. 2706, z późn. zm.)
- Uchwały nr XXXVII/843/2004 Rady m.st. Warszawy z dnia 16 września 2004 r. w sprawie szczegółowych warunków przyznawania i odpłatności za usługi opiekuńcze oraz zasad zwrotu wydatków za świadczenia z pomocy społecznej realizowane przez m.st. Warszawę w zakresie zadań własnych gminy (Dz. Urz. Woj. Maz. Nr 253, poz. 6856, z późn. zm.)

1.3 Struktura organizacyjna OPS

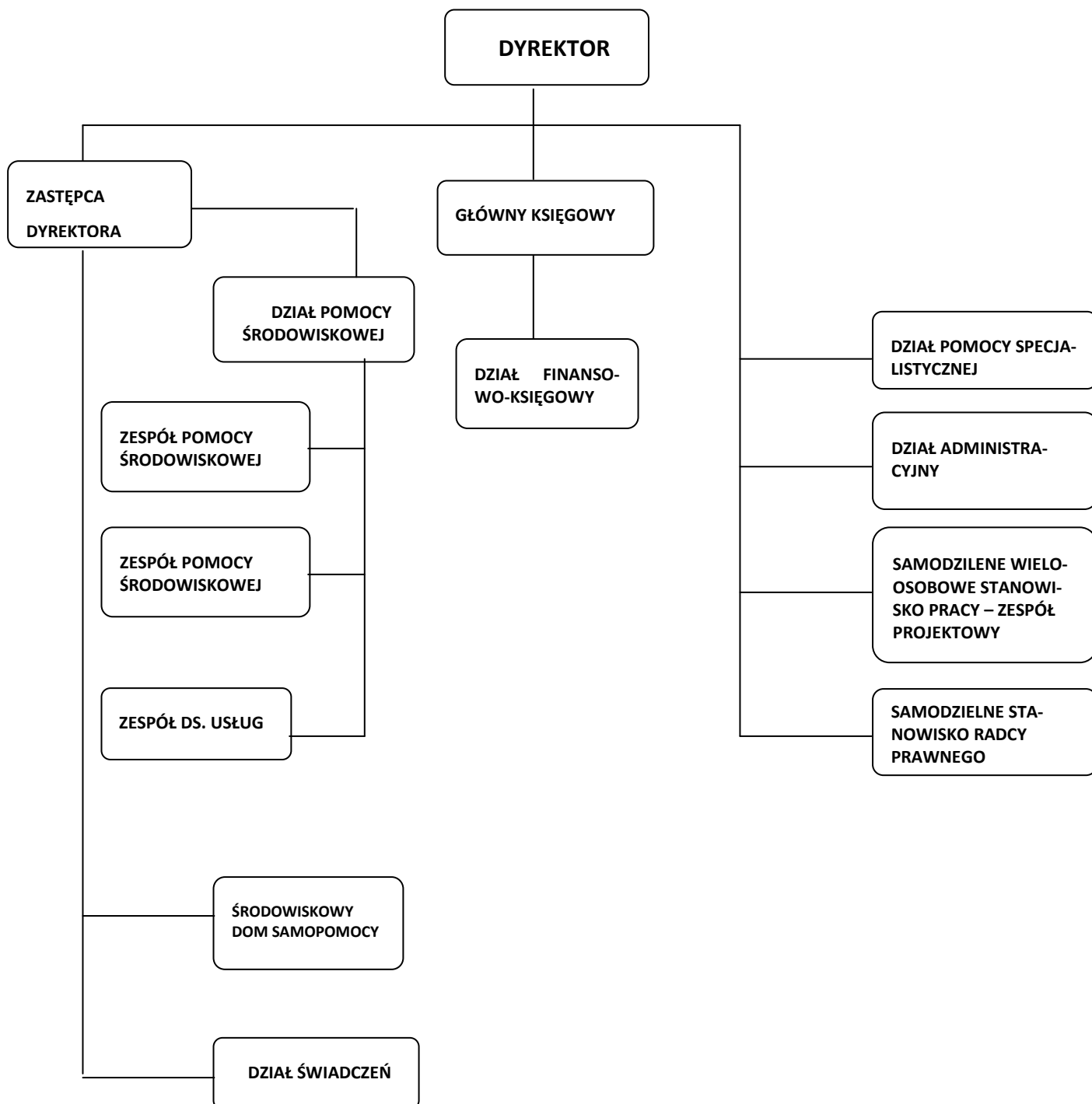
Zadania nałożone na Ośrodek Pomocy Społecznej Dzielnicy Wawer m.st. Warszawy mogą być realizowane dzięki odpowiednio stworzonej strukturze organizacyjnej.

Podstawowymi komórkami organizacyjnymi Ośrodka są działy, samodzielne stanowiska pracy oraz Środowiskowy Dom Samopomocy:

- Dział Pomocy Środowiskowej**, ul. Włókiennicza 54
 - Zespół Pomocy Środowiskowej nr 1 i nr 2
 - Zespół Usług
- Dział Świadczeń**, ul. Włókiennicza 54
- Dział Pomocy Specjalistycznej**, ul. Korkowa 119/123, ul. Włókiennicza 54

- Zespół „Klub Integracji”, ul. Szafirowa 58
- d) Dział Finansowo – Księgowy**, ul. Korkowa 119/123
- e) Dział Administracyjny**, ul. Korkowa 119/123
- f) Samodzielne Wieloosobowe Stanowisko Pracy – Zespół Projektowy**, ul. Korkowa 119/123 (od 01.11.2009 r.)
- g) Samodzielne Stanowisko Radcy Prawnego**, ul. Korkowa 119/123
- h) Środowiskowy Dom Samopomocy**, ul. Zalipie 17.

Rysunek 1. Schemat organizacyjny OPS.



1.4 Zatrudnienie w OPS

Stan zatrudnienia w Ośrodku Pomocy Społecznej Dzielnicy Wawer na dzień 31.12.2011 r. wynosił 58,65 etatów (64 pracowników), w tym:

- finansowanie z budżetu Ośrodka 49,65 etatów
- finansowanie ze środków Wojewody 4,5 etatu
- finansowanie ze środków EFS 4,5 etatu

Tabela 1. Stan zatrudnienia pracowników na dzień 31.12.2011 r.

Lp.	Pracownicy zatrudnieni w Ośrodku Pomocy Społecznej	Ilość etatów	Ilość osób
1.	Dział Pomocy Środowiskowej: - pracownicy socjalni - zespół d/s usług - kierownicy	20,5 1,5 3	21 2 3
2.	Dział Pomocy Specjalistycznej	5,9	7
3.	Samodzielne Wieloosobowe Stanowisko Pracy – Zespół Projektowy	4,5	5
4.	Dział Świadczeń	5	5
5.	Dział Finansowo - Księgowy	5,5	6
6.	Dział Administracyjny	5,75	7
7.	Środowiskowy Dom Samopomocy	4,5	5
8.	Samodzielne Stanowisko Radcy Prawnego	0,5	1
9.	Dyrektor oraz z-ca Dyrektora	2	2
	Razem	58,65	64

Wykształcenie pracowników OPS

81,26 % zespołu ma wykształcenie wyższe, w tym:

poddyplomowe – 9,38 %, magisterskie – 59,38 %, licencjackie – 12,5 %. Pozostała część posiada wykształcenie pomaturalne i średnie – 15,64%, zawodowe – 3,13%.

2. PLAN I WYKONANIE BUDŻETU

Plan finansowy Ośrodka Pomocy Społecznej Dzielnicy Wawer m. st. Warszawy w 2011 roku po zmianach wynosił **9 533 510 zł:**

- na realizację zadań własnych 8 757 620 zł
- na realizację zadań zleconych 472 490 zł
- z tytułu gromadzonych dochodów 303 400 zł.

Budżet w 2011 r. był o 4 % niższy niż w 2010 r.

2.1 Budżet OPS w 2011 r.

Zrealizowany został w 98,15% planu

- zadania własne zrealizowano w kwocie 8 588 106 zł – 98,06% planu
- zadania zlecone zrealizowano w kwocie 471 414 zł – 99,77% planu
- dochody zgromadzono w kwocie 309 312 zł - 102% planu.

Tabela 2. Wykonanie budżetu za 2011 r. według klasyfikacji budżetowej.

Rozdz.	Treść	Wykonanie 2010	Plan 2011	Wykonanie 2011	Wykonanie: planu 2011
1	2	3	4	5	6
Zadania zlecone					
85195	Pozostała działalność (środki przeznaczone na pokrycie kosztów wydawania decyzji dla osób niemających ubezpieczenia zdrowotnego)	11 350	22 500	22 470	99,87%
85203	Ośrodki wsparcia (utrzymanie i działalność ŚDS przy ul. Zalipie 17)	292 832	315 000	314 108	99,71%
85228	Usługi opiekuńcze i specjalistyczne usługi opiekuńcze dla osób z zaburzeniami psychicznymi	107 844	127 490	127 336	99,88%
85278	Usuwanie skutków klęsk żywiołowych (pomoc dla osób dotkniętych powodzią)	253 700	7 500	7 500	100%
Zadania własne					
85213	Składki na ubezpieczenia zdrowotne opłacane za osoby pobierające niektóre świadczenia z pomocy społecznej i niektóre świadczenia rodzinne	131 493	140 336	137 736	98,15%
85214	Zasiłki i pomoc w naturze oraz składki na ubezpieczenia emerytalne i rentowe	1 795 941	1 347 551	1 321 244	
85216	Zasiłki stałe	1 476 816	1 629 045	1 570 278	96,39%
85219	Ośrodki pomocy społecznej	3 327 821	3 782 773	3 749 366	99,12%
85228	Usługi opiekuńcze i specjalistyczne usługi opiekuńcze	1 459 334	1 277 372	1 275 664	99,87%
85295	Pozostała działalność	94 659	100 700	100 517	99,82%
85395	Pozostała działalność w zakresie polityki społecznej	516 130	479 843	433 301	90,30%
Razem:		9 214 220	9 230 110	9 059 520	98,15%

2.2 Wydatkowanie środków z rachunku pomocniczego

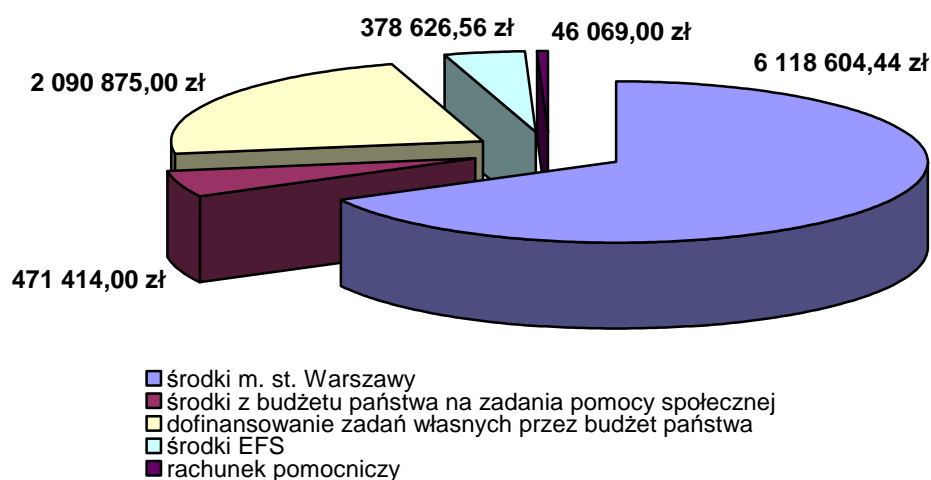
Z dniem 31.12.2010 rachunki dochodów własnych zostały zlikwidowane. Środki finansowe, które pozostały na tych rachunkach przeniesiono na nowo utworzone rachunki pomocnicze, z których dokonywano wydatków do 30.06.2011 r.

Wydatki sfinansowane z rachunku pomocniczego poniesiono na:

• podstawowe usługi gospodarcze i pielęgnacyjne dla podopiecznych OPS	6 648
• zajęcia dla osób starszych zapobiegające osamotnieniu i depresji oraz program skierowany do rodzin	14 190
• bieżące funkcjonowanie OPS	20 614
• szkolenia pracowników	4 617
Ogółem:	46 069

2.3 Źródła finansowania zadań realizowanych przez OPS

Rysunek 2. Źródła finansowania zadań realizowanych przez OPS.



2.4 Wykonanie dochodów budżetowych

Z tytułu realizacji swoich zadań OPS gromadzi dochody budżetowe:

- własne, należne jednostce samorządu terytorialnego,
- zlecone, należne budżetowi państwa.

Wykonanie dochodów przedstawia poniższa tabela:

Tabela 3. Wykonanie dochodów budżetowych.

Źródło	Plan 2011	Wykonanie 2011	% Wykonania
Dochody z tytułu zadań własnych	303 400	309 312	102%
Dochody z tytułu realizacji zadań zleconych	-	18 648	-

Dochody z tytułu realizacji zadań własnych stanowią:

- | | |
|--|---------|
| • częściowe zwroty przyznanych zasiłków celowych zwrotnych | 34 994 |
| • odpłatność za usługi opiekuńcze świadczone w domu podopiecznego | 261 629 |
| • zwroty dotyczące poniesionych wydatków w latach ubiegłych | 4 013 |
| • wynagrodzenie płatnika | 1000 |
| • spłatę zadłużenia przez dłużnika OPS | 1 927 |
| • zwrot kosztów pogrzebu przez rodzinę zmarłego i ZCK | 2 083 |
| • refundacja Urzędu Pracy za świadczenia wypłacone dla bezrobotnych w ramach prac społecznie – użytecznych | 3 666 |

Dochody z tytułu realizacji zadań zleconych tworzą:

- | | |
|---|--------|
| • odpłatności za usługi opiekuńcze dla osób z zaburzeniami psychicznymi | 3 607 |
| • odpłatności za pobyt w ŚDS | 15 041 |

3. POMOC ŚRODOWISKOWA

Świadczenia z pomocy społecznej udzielane są na wniosek osoby zainteresowanej lub innej osoby za zgodą osoby zainteresowanej albo jej przedstawiciela ustawowego po przeprowadzeniu wywiadu środowiskowego w miejscu zamieszkania.

Rodzaj, forma i wysokość świadczenia uzależnione są od okoliczności uzasadniających przyznanie pomocy. Potrzeby osób ubiegających się o pomoc muszą odpowiadać celom i mieścić się w możliwościach finansowych, kompetencyjnych i ustawowych pomocy społecznej.

3.1 Prawo do świadczeń z pomocy społecznej

Prawo do świadczeń mają:

- obywatele polscy, posiadający miejsce zamieszkania i przebywający na terytorium Rzeczypospolitej Polskiej;
- cudzoziemcy mający miejsce zamieszkania i przebywający na terenie Polski, którzy posiadają zezwolenie na osiedlenie się, zezwolenie na pobyt rezydenta długoterminowego Wspólnot Europejskich, zgodę na pobyt tolerowany, status uchodźcy lub ochronę uzupełniającą;
- obywatele państw członkowskich Unii Europejskiej lub Europejskiego Obszaru Gospodarczego, którzy przebywają na terenie Rzeczypospolitej Polskiej i uzyskali zezwolenie na pobyt.

3.2 Powody udzielania pomocy

Pomocy udziela się w szczególności z powodu:

- ubóstwa, sieroctwa, bezdomności, bezrobocia, niepełnosprawności, długotrwałej lub ciężkiej choroby, przemocy w rodzinie, potrzeby ochrony ofiar handlu ludźmi, potrzeby ochrony macierzyństwa lub wielodzietności, bezradności w sprawach opiekuńczo-wychowawczych i prowadzenia gospodarstwa domowego, zwłaszcza w rodzinach niepełnych i wielodzietnych, braku umiejętności w przystosowaniu do życia młodzieży opuszczającej placówki opiekuńczo - wychowawcze, trudności w integracji cudzoziemców, którzy otrzymali status uchodźcy lub ochronę uzupełniającą, trudności w przystosowaniu do życia po zwolnieniu z zakładu karnego, alkoholizmu lub narkomanii, zdarzenia losowego i sytuacji kryzysowej, klęski żywiołowej lub ekologicznej;

- zgodnie z posiadanym dochodem własnym klienta Ośrodek Pomocy Społecznej może przyznać pomoc finansową według obowiązującego kryterium ustawowego tj. **477 zł na osobę samotnie gospodarującą** lub **351 zł na osobę w rodzinie**;
- w szczególnie uzasadnionych przypadkach osobom lub rodzinom przekraczającym kryterium dochodowe może być przyznany specjalny zasiłek celowy bądź zasiłek celowy zwrotny.

3.3 Rodzaje przyznawanej pomocy

W ramach zadań wynikających z ustawy o pomocy społecznej rodzinom i osobom znajdującym się w trudnej sytuacji życiowej przyznawana jest pomoc w różnej formie:

a) pomoc finansowa

- **bezzwrotna** (zasiłki celowe dla osób posiadających dochód równy bądź niższy od kryterium ustawowego, zasiłki okresowe dla osób z dochodem własnym niższym od kryterium dochodowego oraz zasiłki celowe z tytułu zdarzenia losowego lub klęski żywiołowej i ekologicznej przyznawane niezależnie od posiadanego dochodu własnego);
- **zwrotna** (zasiłki celowe zwrotne w całości lub w części, zgodnie z obowiązującą tabelą odpłatności Rady m.st. Warszawy);
- **specjalna** (zasiłki celowe specjalne dla osób posiadających dochód przekraczający kryterium, przyznawane w szczególnie uzasadnionych przypadkach nie podlegają zwrotowi);

b) pomoc rzeczowa

- przyznanie dzieciom i młodzieży będących mieszkańcami dzielnicy Wawer w okresie nauki w szkole posiłku;
- zapewnienie gorących posiłków dla dorosłych mieszkańców dzielnicy Wawer którzy własnym staraniem nie mogą go sobie zapewnić;
- przyznanie paczki żywnościowej dla osób ubogich, samotnych i rodzin wielodzietnych;
- sprawienie pogrzebu;

c) pomoc usługowa

- zapewnienie pomocy usługowej osobom chorym, niepełnosprawnym i samotnym, którzy nie są w stanie we własnym zakresie zaspokoić niezbędnych potrzeb życiowych;

d) praca socjalna

- świadczona jest na rzecz poprawy funkcjonowania osób i rodzin w ich środowisku bez względu na posiadany dochód.

3.4 Struktura demograficzna

W Dzielnicy Wawer zameldowanych jest **65 843 osób** (stan na 31.12.2011 r.).

Tabela 4. Statystyka mieszkańców Dzielnicy Wawer wg wieku i płci.

WIEK	MĘŻCZYŹNI	KOBIETY	OGÓŁEM
0 - 2	1249	1213	2462
3	421	382	803
4 - 5	824	754	1578
6	340	354	694
7	353	346	699
8 - 12	1555	1513	3068
13 - 15	929	855	1784
16 - 17	656	633	1289
18	378	341	719
19 - 65	20166	-	20166
19 - 60	-	20441	20441
powyżej 65 r.ż.	3941	-	3941
powyżej 60 r.ż.	-	8199	8199
OGÓŁEM	30812	35031	65843

3.5 Struktura świadczeniobiorców

Z pomocy w 2011 r. skorzystało **3 507 osób**, co stanowi **5,33 %** mieszkańców dzielnicy.

Tabela 5. Struktura przyczyn korzystania z pomocy społecznej.

Wiek	Ilość Osób		% korzystających z pomocy	Przyczyny korzystania z pomocy	Uwagi
	K	M			
18-30	337		9,60	ubóstwo, bezrobocie, potrzeba ochrony macierzyństwa, bezradność w sprawach opiekuńczo - wychowawczych oraz prowadzeniu gospodarstwa domowego	
	201	136			
31-60	1181		33,67	długotrwała lub ciężka choroba, niepełnosprawność, ubóstwo, bezrobocie, bezradność w sprawach opiekuńczo-wychowawczych oraz w prowadzeniu gosp. domowego	
	617	564			
po- wyżej 60 lat	521		14,85	długotrwała choroba, ubóstwo, niepełnosprawność	Najniżej uposażona grupa klientów

3.6 Charakterystyka udzielonej pomocy

Tabela 6. Liczba rodzin i osób objętych pomocą.

Lp.		2010 r.	2011 r.	Różnica
1.	Z pomocy OPS skorzystało:			
	• rodzin	1946	1770	-176
	• osób	3996	3507	-486
2.	Pomocą finansową objęto:			
	• rodzin	1693	1533	-160
3.	Tylko pracą socjalną objęto:			
	• rodzin	253	237	-16

W 2011 roku z pomocy skorzystało:

- 973 osób samotnie gospodarujących
- 478 rodzin emerytów i rencistów
- 508 rodzin z dziećmi, w tym 99 wielodzietnych
- 312 rodzin niepełnych.

Największą liczbę osób korzystających z pomocy stanowią osoby samotne i rodziny z dziećmi.

3.7 Powody udzielania świadczeń

Tabela 7. Struktura przyczyn korzystania z pomocy.

Dysfunkcje	Liczba rodzin ogółem w 2010 r.	Liczba rodzin ogółem w 2011 r.
Ubóstwo	777	895
Sieroctwo	0	0
Bezdomność	40	52
Potrzeba ochrony macierzyństwa w tym wielodzietność	157	157
Bezrobocie	419	393
Niepełnosprawność	748	732
Długotrwała lub ciężka choroba	1278	1190
Bezradność w sprawach opiekuńczo-wychowawczych i prowadzeniu gospodarstwa domowego zwłaszcza w rodzinach niepełnych lub wielodzietnych	479	473
Alkoholizm	128	91
lub narkomania	0	4
Trudności w przystosowaniu do życia po zwolnieniu z zakładu karnego	28	25

Dysfunkcje	Liczba rodzin ogółem w 2010 r.	Liczba rodzin ogółem w 2011 r.
Brak umiejętności w przystosowaniu do życia młodzieży opuszczającej placówki opiekuńczo – wychowawcze	0	2
Trudności w integracji osób, które otrzymały status uchodźcy lub ochronę uzupełniającą	9	13
Zdarzenie losowe	87	31
Kłęska żywiołowa lub ekologiczna	2	0
Przemoc w rodzinie	13	17

W 2011 r. najliczniejszą grupę środowisk zgłaszających się po pomoc stanowiły osoby:

- długotrwale i ciężko chore 1190 osób
- dotknięte ubóstwem 895 osób
- niepełnosprawne 732 osób
- bezradne w sprawach opiekuńczo – wychowawczych i prowadzeniu gospodarstwa domowego 473 osób
- dotknięte bezrobociem 393 osób.

3.8 Świadczenia udzielone w 2011 r. w ramach zadań własnych

W ramach zadań własnych przyznano 4352 zasiłki celowe, między innymi na:

- zakup żywności 1 252
- na dopłatę do rachunków za energię elektryczną 759
- zakup leków 679
- zakup opału 441

Najwięcej zasiłków przyznano na zakup żywności, co wiąże się ze wzrostem ubóstwa w naszej dzielnicy.

Na opał przyznano 441 zasiłków i 759 zasiłków na dopłatę do rachunków za energię elektryczną. Spowodowane jest to faktem, iż energia elektryczna często stanowi główne źródło grzewcze w mieszkaniach naszych świadczeniobiorców, a także złym stanem technicznym budynków i niskimi dochodami własnymi. Poszczególne dane przedstawia poniższa tabela:

Tabela 8. Świadczenia udzielone w ramach zadań własnych.

Formy pomocy	Liczba osób/rodzin	Liczba świadczeń	Wartość świadczeń w zł	Średnia wartość świadczenia w zł
Zakup żywności	542	1252	188 027,90	150,00
Zakup leków	377	679	75 163,00	110,00
Zakup odzieży i obuwia	271	305	41 245,00	135,00
Zakup opału	337	441	118 580,00	268,00

Formy pomocy	Liczba osób/rodzin	Liczba świadczeń	Wartość świadczeń w zł	Średnia wartość świadczenia w zł
Dopłata do energii	735	759	128 135,70	168,00
Dopłata do czynszu	129	141	25 724,00	182,00
Dopłata do turnusów rehabilitacyjnych	9	9	9 491,00	1054,00
Dopłata do kolonii i obozów	103	104	111 398,00	1071,00
Doraźne naprawy i remonty pomieszczeń	22	23	8 010,00	348,00
Zakup wyposażenia w artykuły szkolne	59	62	13 456,00	217,00
Dopłata do gazu	163	295	34 947,99	118,00
Zakup sprzętu gospodarstwa domowego	14	14	3 288,00	234,00
Obiady dla osób dorosłych	60	20 961	124 061,00	7,50
Obiady i śniadania szkolne:	498	73 930	350 844,32	4,25
• zadania własne	287	58 312	276 644,32	
• zadania zlecone	211	15 618	74 200,00	
Paczka żywnościowa	130	130	13 000,00	100,00
Sprawienie pogrzebu	11	11	29 409,00	2 673,00
Zasiłki celowe na pokrycie wydatków powstałych w wyniku zdarzenia losowego	31	41	16 220,00	395,00
Zasiłek okresowy na zaspokojenie podstawowych potrzeb	103	358	102 651,00	286,00

1. Opłaty związane z utrzymaniem mieszkania stanowiły duże obciążenie budżetów, w związku z tym:

- skierowano 55 osób zamieszkujących mieszkania komunalne do Wydziału Spraw Lokalowych z wnioskiem o obniżenie czynszu
- 87 osób o przyznanie dodatku mieszkaniowego
- 36 osób otrzymało poparcie o przydział lokalu bądź przyspieszenie przydziału.

2. Skierowano 370 osób po żywność do organizacji pozarządowych tj. do TPD Wawer, Chrześcijańskiej Fundacji „Radość”, Caritas, Fundacji „Kromka chleba”, PCK, PKPS.

3. W 2011 r. OPS wypłacił 31 osobom zasiłki z tytułu zdarzenia losowego. W związku z wystąpieniem wód gruntowych, na skutek deszczu nawalnego, podtopieniu uległy domy i mieszkańcy Dzielnicy ponieśli szkody związane ze zniszczeniem sprzętów gospodarstwa domowego. Ze środków własnych wypłacono 41 zasiłków na częściowe pokrycie poniesionych strat w wyniku podtopień i pożarów budynków, ogółem na kwotę 16 220 zł.

4. Ponadto 8 rodzin poniosło straty w wyniku pożaru budynków mieszkalnych.

5. 1 rodzina ucierpiała z powodu kradzieży.

W 2011 r. wydano 5897 decyzji administracyjnych, w tym:

- **558** decyzji przyznających usługi
- **3161** decyzji przyznających zasiłki celowe
- **346** decyzji przyznających zasiłki stałe
- **176** decyzji przyznających zasiłki okresowe
- **137** decyzji przyznających prawo do świadczeń zdrowotnych finansowanych ze środków publicznych
- **56** decyzji przyznających prawo do korzystania z usług Środowiskowego Domu Samopomocy ul. Zalipie 17
- **29** decyzji przyznających prawo do korzystania z usług Środowiskowego Domu Samopomocy ul. Rzeźbiarska 46. ŚDS nie znajduje się w strukturach Ośrodka, prowadzony jest przez Stowarzyszenie „Chata z pomysłami”
- **24** decyzje odmawiające przyznania pomocy finansowej
- **2** osoby odwołały się od decyzji do Samorządowego Kolegium Odwoławczego (po rozpatrzeniu odwołań Kolegium jedną decyzję przekazało do ponownego rozpatrzenia, drugiej nie rozpatrzono z uwagi na uchybienie terminu złożenia odwołania przez klienta).

3.9 Zasiłek stały i składki na ubezpieczenie zdrowotne

Od 01 sierpnia 2009 r. przyznawanie i wypłata zasiłków stałych oraz składek na ubezpieczenie zdrowotne stały się zadaniem własnym gminy.

Tabela 9. Świadczenia udzielone w ramach zadań własnych.

Wyszczególnienie	Liczba osób 2010 r.	Liczba świadczeń 2010 r.	Liczba osób 2011 r.	Liczba świadczeń 2011 r.
Zasiłek stały	395	3803	401	4045
Składka na ubezpieczenie zdrowotne	385	4020	391	3949

- Zasiłek stały jest świadczeniem obowiązkowym, przyznawanym pełnoletniej osobie samotnie gospodarującej lub pozostającej w rodzinie, całkowicie niezdolnej do pracy z powodu wieku lub niepełnosprawności, jeżeli dochód jest niższy od kryterium dochodowego osoby samotnie gospodarującej albo jeżeli jej dochód, jak również dochód na osobę w rodzinie są niższe od kryterium dochodowego na osobę w rodzinie. Liczba osób korzystających z zasiłków stałych wzrosła o 6.
- Dla osób nie posiadających ubezpieczenia zdrowotnego z innego źródła a pobierających zasiłek stały opłacana jest składka zgodnie z przepisami o powszechnym ubezpieczeniu w Narodowym Funduszu Zdrowia.

3.10 Świadczenia udzielone w 2011 r. w ramach zadań zleconych

W ramach zadań zleconych z zakresu administracji rządowej realizowanych przez gminę Ośrodek:

- organizował i świadczył specjalistyczne usługi opiekuńcze w miejscu zamieszkania dla osób chorych psychicznie – 43 osoby;
- przyznawał i wypłacał zasiłki celowe na pokrycie wydatków związanych z klęską żywiołową lub ekologiczną. W wyniku deszczu nawalnego w lipcu 2011 r. ze środków Wojewody wypłacono poszkodowanym rolnikom 2 zasiłki celowe na usunięcie poniesionych strat w gospodarstwach rolnych w wysokości 2 500 zł i 5 000 zł;
- realizował zadania wynikające z rządowego programu „Pomoc państwa w zakresie dożywiania” dzieci i młodzieży w szkołach; dofinansowano posiłki szkolne dla 211 uczniów;
- prowadził Środowiskowy Dom Samopomocy dla 25 osób chorych psychicznie.

3.11 Praca socjalna

Praca socjalna jest działalnością zawodową mającą na celu pomoc osobom i rodzinom we wzmacnianiu lub odzyskiwaniu zdolności do funkcjonowania w społeczeństwie poprzez pełnienie odpowiednich ról społecznych oraz tworzenie warunków sprzyjających temu celowi. Świadczona jest osobom i rodzinom bez względu na posiadany dochód.

Praca socjalna realizowana jest poprzez indywidualną pracę z rodziną oraz pomoc instytucjonalną.

W 2011 r. samą pracą socjalną objęto 237 rodziny. Pracownicy w ramach pracy socjalnej udzielali porad, pomagali w załatwianiu spraw urzędowych, pomagali w utrzymywaniu kontaktów ze środowiskiem lokalnym, wspierali aktywność własną klientów, informowali o działalności innych instytucji i organizacji oraz o prawach jakie im przysługują.

Dla podniesienia skuteczności pracy socjalnej z osobami i rodzinami znajdującymi się w trudnej sytuacji życiowej, pracownicy socjalni korzystali z kontraktu socjalnego. **Kontrakt socjalny** jest pisemną umową zawartą z osobą ubiegającą się o pomoc, określającą uprawnienia i zobowiązania stron umowy, w ramach wspólnie podejmowanych działań zmierzających do przezwyciężenia trudnej sytuacji życiowej osoby lub rodziny.

W 2011 r. pracownicy socjalni zawarli 107 kontraktów socjalnych, w tym:

- w 49 przypadkach przyniosły oczekiwane rezultaty,
- w 47 przypadkach zdecydowanie poprawiły współpracę z klientem,
- w 29 przypadkach klienci nie wywiązali się z zawartych ustaleń,
- w 23 przypadkach nie wywiązanie się z zawartych zobowiązań spowodowało konsekwencje w postaci ograniczenia przyznawanej pomocy.

Efektom wykonywanej pracy socjalnej było usamodzielnienie się 97 środowisk, w tym:

- 35 osób podjęło zatrudnienie,
- 41 osób uzyskało uprawnienia do świadczeń o charakterze stałym jak: renta, emerytura,
- w 9 przypadkach poprawiła się sytuacja zdrowotna,
- w 31 przypadkach uległa poprawie sytuacja finansowa rodziny, między innymi z powodu uzyskania lepiej płatnej pracy.

3.12 Podejmowanie innych działań

- W 9 przypadkach wdrożono procedurę „Niebieska Karta”. Każdorazowo informowano ofiary przemocy o przysługujących im prawach i możliwościach uzyskania pomocy.
- Skierowano 47 osób uzależnionych od alkoholu lub narkotyków, jak również osoby doświadczające przemocy lub stosujące przemoc do Punktu Informacyjno-Konsultacyjnego przy ul. Włókienniczej 54.
- Sporządzono 9 wniosków na Policję z prośbą o nadzór nad rodziną oraz zawiadomienie o popełnieniu przestępstwa.
- Sporządzono 5 wniosków do Sądu o wgląd w sytuację opiekuńczo-wychowawczą.
- W 13 przypadkach zwrócono się z prośbą do Straży Miejskiej o objęcie nadzorem bądź pomocą w formie dostarczenia gorącego posiłku.
- Utrzymywano stały kontakt z pedagogami w sprawach dotyczących problemów wychowawczych w rodzinach.
- Powoływano zespoły interdyscyplinarne, w skład których wchodziłi przedstawiciele innych służb i instytucji działających na rzecz rodziny. Spotkania miały na celu ustalenie wspólnego planu pracy z rodziną, podejmowanie stosownych działań zgodnie z kompetencjami oraz zacieśnienie współpracy.
- Przeprowadzono 211 wywiadów środowiskowych, w tym:
 - na prośbę innych OPS – 168 wywiadów alimentacyjnych,
 - dla sądu – 18 wywiadów,
 - dla Warszawskiego Centrum Pomocy Rodzinie – 25 wywiadów (usamodzielnienie wychowanków domu dziecka).
- Skompletowano dokumenty dla 27 osób ubiegających się o umieszczenie w Domu Pomocy Społecznej. Przeprowadzono 40 wywiadów środowiskowych w sprawie odpłatności za pobyt w domach pomocy społecznej u członków rodzin zobowiązanych do alimentacji.
- Przygotowano 130 świątecznych paczek żywnościowych dla osób samotnych, obłożnie chorych i rodzin wielodzietnych.
- Przeprowadzono 129 wywiadów środowiskowych u osób nie ubezpieczonych, wnioskujących o wydanie decyzji dotyczących prawa do świadczeń zdrowotnych finansowanych ze środków publicznych
- Organizowano zbiórkę odzieży, drobnych sprzętów gospodarstwa domowego, w tym łóżeczek i wózków dziecięcych, co usprawniło funkcjonowanie wielu rodzin, także pogorzelcom, którzy w wyniku pożaru utracili swój dobytek.
- W 2011 r. 5 rodzin objętych było Indywidualnym Programem Wychodzenia z Bezdomności. W rezultacie 2 rodziny otrzymały mieszkania.

3.13 Pomoc usługowa

Osoby starsze, chore przewlekle i niepełnosprawne są jedną z grup korzystających z pomocy Ośrodka. Celem działania na rzecz osób starszych, schorowanych jest utrzymanie ich w środowisku zamieszkania w maksymalnie jak najlepszej kondycji fizycznej i psychicznej. Usługi opiekuńcze są formą pomocy, która zapewnia konieczną opiekę w ramach usług pielęgnacyjnych i gospodarczych.

Dostosowywanie zakresu usług opiekuńczych do indywidualnych potrzeb klienta pozwala na zapewnienie usługobiorcom kompleksowej pomocy, dzięki czemu usługobiorcy pozostają dłużej w miejscu zamieszkania.

W 2011 r. Ośrodek Pomocy Społecznej Dzielnicy Wawer organizował na rzecz mieszkańców dzielnicy następujące rodzaje usług:

a) w zakresie zadań własnych: usługi opiekuńcze (gospodarcze i pielęgnacyjne)

Usługi opiekuńcze zabezpieczały podstawowe potrzeby osób starszych, samotnych, niepełnosprawnych i tych, których rodziny nie były w stanie zapewnić potrzebnej opieki. Usługi opiekuńcze obejmowały pomoc w zaspokojeniu codziennych potrzeb życiowych, czynności higieniczne, pomoc w gotowaniu, utrzymaniu w czystości mieszkania, robieniu zakupów, przygotowywaniu posiłków, załatwianiu spraw urzędowych, wykonywaniu podstawowych zabiegów na zlecenie lekarza itp.

Tabela 10. Usługi pielęgnacyjne i gospodarcze świadczone w zakresie zadań własnych.

Lp.	Wyszczególnienie	2010 r.	2011 r.	Wzrost [%]	Spadek [%]
1.	Liczba osób objętych usługami - ogółem	321	291	-	9,4
2.	Koszt usług – ogółem	1 377 104,00	1 268 304,00	-	7,9
3.	Stawka za godzinę usług gospodarczych (zł)	9,50	9,42	-	0,88
4.	Stawka za godzinę usług pielęgnacyjnych (zł)	13,00	12,92	-	0,63

- W 2011 r. odnotowano spadek liczby osób korzystających z usług opiekuńczych o 9,4%.
- W 2011 r. spadły stawki za godzinę usług opiekuńczych. Zaobserwowano zmniejszenie liczby usługobiorców. Spadek liczby usługobiorców świadczy o większym zaangażowaniu i zapewnieniu pomocy usługowej przez rodzinę. Potrzeby usługobiorców zostały zaspokojone, nikt nie otrzymał odmowy przyznania pomocy.

b) w zakresie zadań zleconych: specjalistyczne usługi opiekuńcze dla osób z zaburzeniami psychicznymi

Specjalistyczne usługi opiekuńcze dla osób z zaburzeniami psychicznymi świadczone były dla osób dorosłych i dzieci.

Głównym celem usług opiekuńczych dla osób z zaburzeniami psychicznymi była poprawa funkcjonowania tych osób w obszarze społecznym tj. doprowadzenie do podejmowania przez te osoby ról społecznych charakterystycznych dla danego przedziału wiekowego.

Głównym celem świadczenia specjalistycznych usług opiekuńczych dla osób dorosłych było podtrzymywanie i rozwijanie kompetencji społecznych poprzez stosowanie treningów: higieny osobistej i otoczenia, gospodarowania środkami finansowymi, zażywania leków, nawiązywania kontaktów interpersonalnych itp.

Główny cel świadczenia w/w usług dla dzieci z autyzmem, nadpobudliwością psychoruchową czy z zespołem Aspergera to wyrównywanie braków rozwojowych poprzez stosowanie technik terapeutycznych.

Tabela 11. Usługi świadczone w ramach zadań zleconych.

Lp.	Wyszczególnienie	2010 r.	2011 r.	Wzrost %	Spadek %
1.	Liczba usługobiorców	32	42	31,25	-
2.	Całkowity koszt usług	107 844,00	127 336,00	18,07	-
3.	Stawka za godzinę usług	22	22	-	-
4.	Osoby dorosłe	19	22	15,79	-
5.	Dzieci	13	20	53,85	-

- W 2011 roku wzrosła liczba dzieci objętych usługami specjalistycznymi o 53,85%. Zwiększyła się również o 15,79 % liczba usługobiorców dorosłych.
- W wyniku świadczenia w/w usług odnotowuje się u usługobiorców poprawę w zakresie regularnego zażywania leków, dbania o higienę osobistą i czystość w mieszkaniu, samodzielnego robienia zakupów, dysponowania budżetem domowym.
- U dzieci zaobserwowano poprawę w zakresie mowy, pisania, czytania, kontaktów międzyludzkich.
- W/w usługi w miejscu zamieszkania usługobiorcy świadczyły osoby ze specjalistycznym wykształceniem i doświadczeniem zawodowym.

4. POMOC SPECJALISTYCZNA

Poradnictwo specjalistyczne, w szczególności prawne, psychologiczne i rodzinne świadczone jest osobom i rodzinom, które mają trudności lub wykazują potrzebę wsparcia w rozwiązywaniu swoich problemów życiowych, bez względu na posiadany dochód.

4.1 Poradnictwo rodzinne

Z porad konsultanta ds. rodzin skorzystały 52 rodziny, w tym:

- 47 przypadków, w których występowały problemy w prawidłowym funkcjonowaniu i wykonywaniu obowiązków rodzicielskich,
- 5 interwencji dotyczących podejrzenia stosowania przemocy w rodzinie,
- 2 rodziny w konflikcie okołorozwodowym.

Konsultant ds. rodzin:

- we wszystkich przypadkach udzielił informacji o ofercie usług adresowanych do rodzin; przeprowadził rozmowy edukacyjne dotyczące wzmacniania więzi rodzinnych, pogłębiania wiedzy na temat zachowań dzieci i sposobów radzenia sobie z trudnościami pojawiającymi się na poszczególnych etapach rozwoju dziecka; udzielił wsparcia w rozwiązywaniu bieżących problemów rodziny;
- w 32 rodzinach sporządził diagnozę sytuacji rodzinnej i zawarł wskazówki dotyczące dalszej pracy z rodziną.

4.2 Poradnictwo psychologiczne

Z porad psychologicznych skorzystało 25 osób, w tym:

- 9 osób uczestniczyło w cotygodniowych spotkaniach, łącznie 265 spotkań
- 14 osób skorzystało z jednorazowej konsultacji
- w 3 przypadkach konsultacje odbywały się w miejscu zamieszkania osoby potrzebującej wsparcia.

W wyniku podjętych działań psychologicznych uzyskano:

- w 5 przypadkach poprawę objawową i pomoc w rozwiązaniu problemów życiowych

- 1 osoba podjęła terapię indywidualną w Specjalistycznej Poradni Rodzinnej
- 1 osoba została skierowana do Centrum Psychoterapii
- pozostałe osoby uzyskały wsparcie psychologiczne.

Ponadto psycholog przeprowadził:

- 40 spotkań z terapeutami w ramach współpracy z Zespołem Usług
- 7 spotkań z grupą wsparcia w ramach projektu „Pejzaż Kobiety Aktywnej Zawodowo”.

4.3 Poradnictwo dla osób niepełnosprawnych

Udzielono 65 konsultacji i porad osobom niepełnosprawnym oraz ich rodzinom. Porady telefoniczne oraz indywidualne najczęściej dotyczyły:

- dofinansowania do zakupu sprzętu rehabilitacyjnego, przedmiotów ortopedycznych, środków pomocniczych oraz likwidacji barier architektonicznych
- bezpłatnych bądź ulgowych przejazdów środkami komunikacji miejskiej
- usługi specjalistycznego przewozu osób niepełnosprawnych
- wydawania kart parkingowych
- programu „Asystent Osoby Niepełnosprawnej”
- zasad zatrudniania nauczyciela wspomagającego
- wsparcia w docieraniu do odpowiednich placówek, stowarzyszeń, fundacji zajmujących się problemami osób niepełnosprawnych m.in. Fundacja Pomocy Matematykom i Informatykom Niepełnosprawnym Ruchowo, Centrum Alzheimera, Polskie Stowarzyszenie Pomocy Osobom z Chorobą Alzheimera, Stołeczne Centrum Osób Niepełnosprawnych.

4.4 Poradnictwo prawne

W 2011 r. z porad prawnych skorzystały 163 osoby będące w trudnej sytuacji materialnej bądź rodzinnej, zamieszkujące Dzielnicę Wawer.

Najczęściej porady dotyczyły:

- alimentacji
- rozwodów
- sytuacji opiekuńczo – wychowawczych
- spraw mieszkaniowych.

4.5 Poradnictwo dla osób uzależnionych

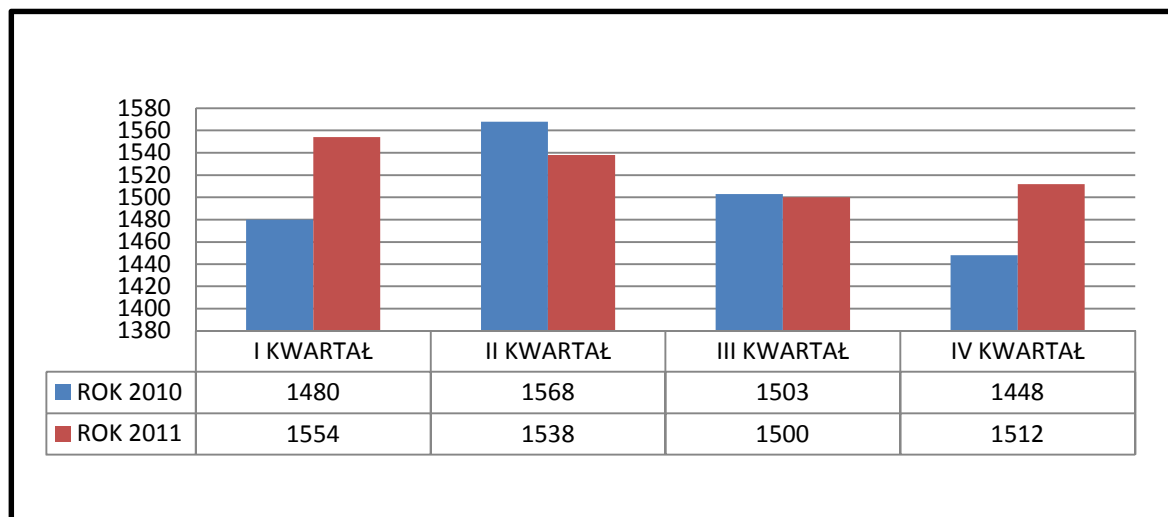
Diagnoza środowisk korzystających z pomocy wykazała istnienie problemu uzależnienia od alkoholu w szerokim zakresie. W ramach działań:

- przeprowadzono 92 konsultacje, indywidualne spotkania, porady i rozmowy wspierająco – motywujące z 52 osobami;
- w ramach konsultacji przeprowadzono 21 działań kontrolnych i wspierająco – motywujących w środowisku dla 7 osób;
- w dniach 18.07 – 01.08.2011 r. przeprowadzono program edukacyjny na temat Zespołu Uzależnienia od Alkoholu, który ukończyło 8 osób.

4.6 Poradnictwo dla osób bezrobotnych

W 2011 r. zameldowanych w Dzielnicy Wawer było 65 843 osób, z czego w Urzędzie Pracy zarejestrowanych było 1 512 mieszkańców (2,29 %). W porównaniu z rokiem ubiegłym, liczba bezrobotnych mieszkańców wzrosła o 64 osoby.

Rysunek 3. Liczba bezrobotnych mieszkańców Dzielnicy Wawer zarejestrowanych w Urzędzie Pracy m.st. Warszawy w roku 2010 i 2011.



A. Punkt Aktywizacji Zawodowej realizuje zadania z zakresu aktywizacji zawodowej i opiera się na zasadach:

- dobrowolności uczestnictwa
- nieodpłatnym korzystaniu z konsultacji z zakresu doradztwa zawodowego, warsztatów i zajęć aktywizujących.

Z oferty skorzystało:

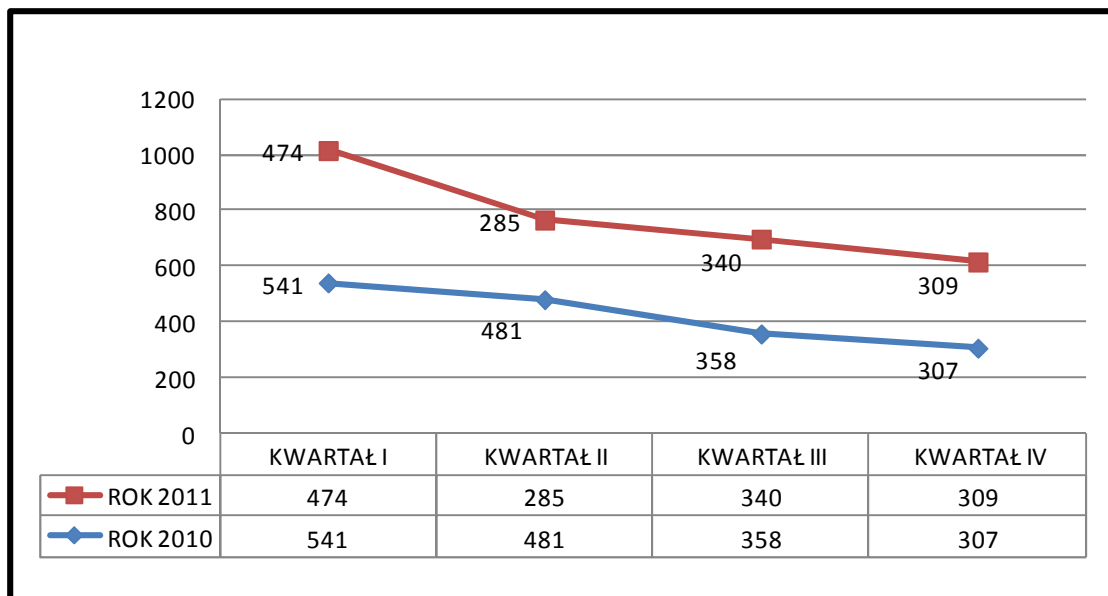
- 334 osoby (w tym 164 kobiet)
- osoby te odwiedziły Punkt w sumie 1408 razy
- odbyło się 316 konsultacji indywidualnych.

Działania kierowane do osób bezrobotnych:

- Wsparcie oraz motywowanie do aktywnego i samodzielnego poszukiwania pracy, zachęcanie do uczestnictwa w szkoleniach i kursach przekwalifikowujących oraz podnoszących kwalifikacje zawodowe.
- Przekazywanie wiedzy i umiejętności w zakresie poszukiwania pracy.
- Pomoc w tworzeniu i redagowaniu dokumentów aplikacyjnych oraz w wysyłaniu ich za pośrednictwem poczty elektronicznej.
- Określanie umiejętności i predyspozycji zawodowych.
- Pomoc w poszukiwaniu pracy adekwatnej do wykształcenia i umiejętności.
- Porady dotyczące szkoleń oraz projektów unijnych podnoszących kwalifikacje zawodowe.
- Przygotowanie do spotkań z pracodawcą i do rozmowy kwalifikacyjnej.
- Pomoc w nabywaniu umiejętności z podstaw obsługi komputera i Internetu oraz udostępnianie komputerów z dostępem do Internetu w celu poszukiwania ofert.
- Udostępnianie prasy z ofertami pracy: Gazeta Wyborcza oraz Oferta, telefonu w celu skontaktowania się z pracodawcą oraz ksero.

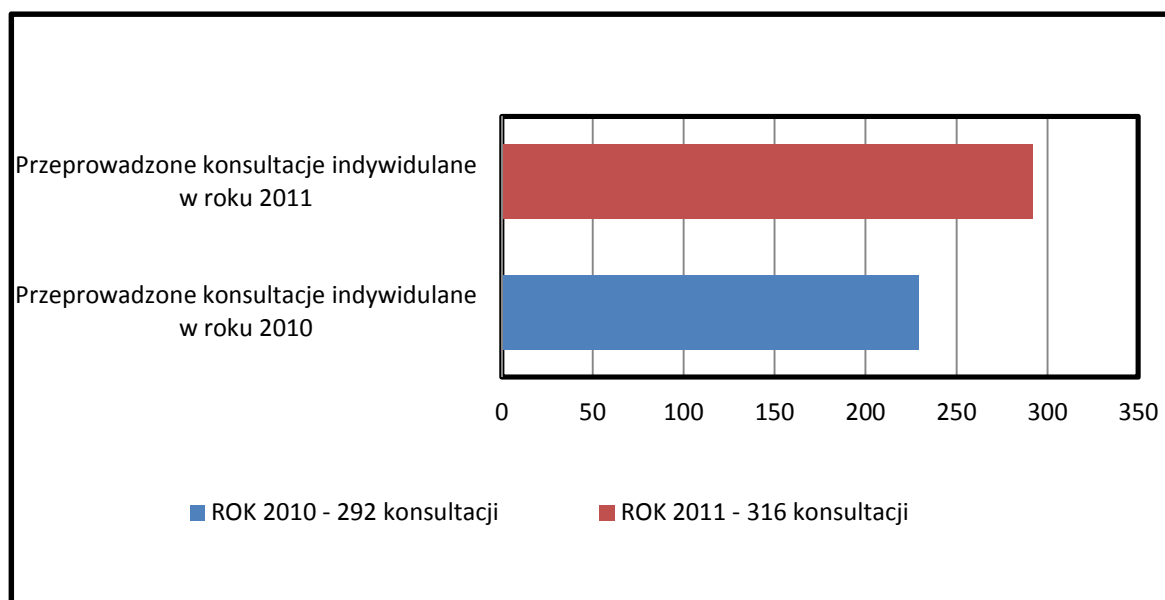
- Zapewnianie biletów na przejazdy środkami komunikacji miejskiej w celu spotkania z potencjalnym pracodawcą.
- Stymulowanie rozmów kwalifikacyjnych prowadzonych przy użyciu sprzętu audio-wizualnego.
- Opracowanie strategii pokonywania barier w zatrudnieniu.

Rysunek 4. Liczba wizyt w PAZ w roku 2010 i 2011.



W porównaniu z rokiem ubiegłym liczba wizyt w Punkcie Aktywizacji Zawodowej zmniejszyła się o 279 i wyniosła 1408.

Rysunek 5. Liczba przeprowadzonych konsultacji indywidualnych w roku 2010 i 2011.



W porównaniu z rokiem ubiegłym liczba osób korzystających z konsultacji indywidualnych w Punkcie zwiększyła się o 24 i wyniosła 316.

Zajęcia przeprowadzone w ramach Punktu Aktywizacji Zawodowej:

- **grupowe zajęcia informatyczne** dla 5 osób bezrobotnych (w tym 2 osoby z orzeczeniem o niepełnosprawności). Odbyło się 9 spotkań po 1 h, prowadzonych przez wolontariusza. Celem było poznawanie podstaw obsługi komputera, zakładanie skrzynki email, poruszanie się po Internecie, zdobywanie umiejętności poszukiwania pracy przez Internet.
- **„Warsztaty Aktywizacji Zawodowej”**. W zajęciach udział wzięło 9 osób (w tym 7 kobiet) w wieku od 30 do 55 lat. Trzydniowe zajęcia (2 x po 4 godz. oraz 1 x po 5 godz. zegarowych) prowadzone metodą warsztatową. Celem warsztatów było wyposażenie uczestników w umiejętności niezbędne do poruszania się na otwartym rynku pracy.
- **Warsztat pt. „ABC przedsiębiorczości”**. W zajęciach udział wzięło 10 osób (w tym 7 kobiet) w wieku od 24 do 55 lat. Dwudniowe szkolenie (2 x po 6 godz. zegarowych) prowadzone metodą warsztatową. Główne tematy szkolenia to: zakładanie własnej działalności, przygotowanie wniosku uwzględniając warunki urzędu pracy oraz biznes planu, jak pozyskiwać fundusze z UE.
5 osób z grupy podjęło zatrudnienie (dane z listopada).
- **„Warsztaty Aktywizacji Zawodowej”**. W zajęciach udział wzięło 6 kobiet w wieku od 19 do 53 lat. Trzydniowe zajęcia (3 x po 5 godz. zegarowych) prowadzone metodą warsztatową. Celem warsztatów było wyposażenie uczestników w umiejętności niezbędne do poruszania się na otwartym rynku pracy.
- **Warsztat pt. „Biznes plan w pigułce”**. W zajęciach udział wzięło 12 osób (w tym 6 kobiet) w wieku od 24 do 55 lat. Dwudniowe szkolenie (2 x po 5 godz. zegarowych) prowadzone metodą warsztatową. Główne tematy szkolenia to: zasady konstruowania biznes planu, poznanie metod planowania biznesowego, znaczenie planowania działań gospodarczych i prognozowania zjawisk ekonomicznych, nabywanie umiejętności postępowania według planu.
- **Współpraca z Centrum Językowym The Tower. Rekrutacja do projektu „Aktywne Warszawianki”**. Cel główny projektu, to: zwiększenie zdolności do zatrudnienia kobiet pozostających bez zatrudnienia poprzez podwyższenie poziomu kompetencji społecznych i kwalifikacji zawodowych. Do projektu dostało się 5 pań.
- **Spotkanie z Fundacją Archidiecezji Warszawskiej Pomocy Bezrobotnym i Biednym „Nadzieja”**. Spotkanie odbyło się w ramach projektu „Promocja możliwości ekonomii społecznej” współfinansowanego ze środków Programu Operacyjnego Fundusz Inicjatyw Obywatelskich. Cele spotkania to zdobycie wiedzy na temat: ekonomii społecznej, jak tworzyć miejsca pracy w przedsiębiorstwach społecznych, spółdzielnia socjalna jako przedsiębiorstwo ekonomii społecznej. W spotkaniu udział wzięło 19 osób (w tym 16 kobiet).
Po spotkaniu 8 osób przystąpiło do projektu. Dwie osoby skorzystały z dodatkowych konsultacji.
- **Odbyły się 2 spotkania rekrutacyjne z pośrednictwem Agencji Pracy i Doradztwa Personalnego Job – time:** na stanowisko sprzedawcy oraz pracownika fizycznego do rozładunku kontenerów (praca tymczasowa). Z siedmiu osób zatrudnienie otrzymały 4 osoby (w tym 1 kobieta).

B. Agencja Zatrudnienia NR 5839

Z dniem 21.07.2009 r. Ośrodek Pomocy Społecznej Dzielnicy Wawer m. st. Warszawy uzyskał Certyfikat Marszałka Województwa Mazowieckiego o dokonaniu wpisu do rejestru podmiotów prowadzących agencję zatrudnienia (Art. 18 ust. 1 ustawy z dnia 20 kwietnia 2004 r. o promocji zatrudnienia i instytucjach rynku pracy). Agencja widnieje pod nr 5839.

Świadczy usługi w zakresie:

- pośrednictwa pracy na terenie Rzeczypospolitej Polskiej
- poradnictwa zawodowego.

Od 2009 r. Agencja Zatrudnienia współpracuje z dwoma pracodawcami.

Efekty działalności:

- Skierowanie na spotkanie rekrutacyjne dla 22 osób (w tym 13 kobiet)
- Zatrudnienie otrzymało 6 osób (w tym 1 kobieta).

4.7 Współpraca OPS ze środowiskiem lokalnym

W 2011 r. Ośrodek współpracował z organizacjami pozarządowymi, radami osiedli, klubami kultury, szkołami, parafiami i związkami wyznaniowymi.

W ramach współpracy zorganizowano:

a) Piknik „Kolejka do kultury. Przystanek Międzyzlesie – klinika „Budzik”.

Trzecia edycja imprezy odbyła się 12 czerwca 2011 r. Piknik miał charakter charytatywny i został zorganizowany przez Urząd Dzielnicy Wawer wspólnie z Fundacją Ewy Błaszczyk „Akogo?”.

OPS aktywnie włączył się w organizację pikniku poprzez przygotowanie „stacji poczekalni”, w której dzieci mogły się bawić, rysować, tworzyć biżuterię i malować sobie „bużki”. Ponadto Ośrodek zakupił 80 karnetów żywnościowych dla podopiecznych aby mogli skorzystać z darmowego wyżywienia. Poprzez kolportację ulotek prowadzono również działania informacyjne dotyczące działalności OPS.

Podczas wielogodzinnej imprezy na uczestników czekało wiele atrakcji. Kluby kultur prezentowały sekcje taneczne, piosenkarskie, zespoły teatralne. Odbyły się licytacje, loterie, warsztaty ceramiczne i kiermasze. Swoje prace zaprezentowały również seniorki - uczestniczki realizowanego przez OPS programu „Wawerski Aktywny Senior” oraz podopieczni Środowiskowego Domu Samopomocy. W miasteczku ruchu drogowego można było zdać egzamin na rowerowe prawo jazdy. Ośrodek Sportu i Rekreacji prowadził pomiary podstawowych parametrów życiowych. Wystąpiło wielu ciekawych artystów, w tym kabaret „Smak Mamrota” oraz zespół „Wilki”.

Całkowity dochód z loterii i licytacji prowadzonych podczas pikniku został przekazany na budowę Kliniki „Budzik” przy Centrum Zdrowia Dziecka.

b) Piknik „Warszawski Korowód Integracyjny”

Impreza odbyła się 29 września 2011 r. w Parku Sowińskiego. Piknik organizowany był przez Warszawskie Centrum Pomocy Rodzinie w celu: przedstawienia oferty pomocowej dla osób niepełnosprawnych, świadczonej przez różne instytucje oraz zintegrowania środowiska osób niepełnosprawnych i podmiotów realizujących działania na ich rzecz.

Ośrodek Pomocy Społecznej aktywnie włączył się w organizację imprezy poprzez przygotowanie warsztatów artystycznych dla dzieci. Uczestnicy warsztatów mogli rysować, tworzyć drewniane kwiatuszki, świeczniki, biżuterię z koralików oraz malować sobie „bużki”.

Ponadto prowadzono działania informacyjne na temat działalności OPS poprzez kolportację materiałów promocyjnych: teczek ośrodka, długopisów, ulotek, informacji o realizowanych projektach europejskich, itp.

c) Działania w ramach Europejskiego Roku Wolontariatu.

Decyzją Rady i Parlamentu Europejskiego rok 2011 został ustanowiony Europejskim Rokiem Wolontariatu.

Ośrodek Pomocy Społecznej w ramach podejmowanych działań:

- przeprowadził **kampanię informacyjną** na terenie dzielnicy - wydrukowano i rozkolportowano plakaty oraz ulotki promujące wolontariat;
- zorganizował **seminarium**, które odbyło się 29 listopada 2011 r. w godzinach 10.00 – 14.00 pt. „Wawerskie Oblicza Wolontariatu”. Celem seminarium było przedstawienie dobrych praktyk w zakresie działań wolontarystycznych prowadzonych na terenie Dzielnicy Wawer, a tym samym zachęcenie mieszkańców do włączenia się w wolontariat oraz stworzenie społecznego wizerunku wolontariatu jako formy aktywności obywatelskiej. Pożądany efekt możemy osiągnąć jedynie wspólnym wysiłkiem i dzięki zaangażowaniu wielu środowisk, którym zależy na promocji wolontariatu jako aktywności twórczej, ciekawej i rozwijającej. W seminarium udział wzięło około 70 osób, wśród nich byli: przedstawiciele organizacji pozarządowych, przedstawiciele placówek oświatowych, mieszkańcy dzielnicy (młodzież, seniorzy) oraz pracownicy Ośrodka Pomocy Społecznej Dzielnicy Wawer. Wszyscy otrzymali materiały promocyjne oraz gadżety.

d) Włączenie się w kampanię społeczną realizowaną przez Mazowiecki Urząd Wojewódzki „Pomoc Bezdomnym na Mazowszu”. Celem było zapobieganie zamrażeniom, udzielanie pomocy osobom bezdomnym, zagrożonym bezdomnością oraz osobom starszym i ubogim.

W ramach kampanii:

- na stronie internetowej Ośrodka umieszczono listę z wykazem placówek pomocowych dla osób bezdomnych – noclegowni, schronisk, jadłodajni, miejsc udzielających pomocy rzeczowej i żywnościowej oraz placówek udzielających pomocy medycznej;
- nawiązano ścisłą współpracę z policją i strażą miejską w celu kontroli miejsc, w których mogą przebywać osoby bezdomne;
- w 13 przypadkach zwrócono się z prośbą do Straży Miejskiej o dostarczenie gorących posiłków.

e) Współorganizacja spotkań wigilijnych.

- W dniu 21 grudnia 2011 r. OPS zorganizował uroczystą kolację wigilijną dla starszych i samotnych mieszkańców Dzielnicy Wawer, w której łącznie udział wzięło 80 osób.
- Dofinansowane zostały również spotkania wigilijne, które odbyły się w 6 Osiedlach: Aleksandrów, Falenica, Las, Marysin, Międzyzlesie, Wawer. W spotkaniach tych łącznie udział wzięło 485 osób starszych, chorych i samotnych.

f) Współpraca z Dzielnicową Komisją Dialogu Społecznego.

- Przedstawiciel OPS uczestniczył (z głosem doradczym) w cyklicznych spotkaniach Dzielnicowej Komisji Dialogu Społecznego, podczas których wypracowywano rozwiązania dla poszczególnych dziedzin zadań publicznych.

g) Studenci i stażyści w OPS.

- W maju 2011 r., podobnie jak w roku ubiegłym, zostało podpisane porozumienie pomiędzy Akademią Pedagogiki Specjalnej im Marii Grzegorzewskiej a OPS, dotyczące organizacji praktyk studenckich.

- Na mocy porozumienia na praktyki studenckie do Ośrodka skierowanych zostało 8 studentów kierunku praca socjalna. We wrześniu studenci odbyli 60 godzinne praktyki, podczas których zapoznawali się z obowiązkami pracy pracownika socjalnego.
- Na praktyki zgłosiła się również studentka III roku doradztwa zawodowego, która na przełomie wrzesień/październik odbyła praktyki w Klubie Integracji – Punkcie Aktywizacji Zawodowej.
- W lipcu 2011r. pomiędzy Urzędem Pracy m.st. Warszawy a OPS została podpisana umowa o zorganizowaniu stażu dla osób bezrobotnych. Na jej podstawie strony ustaliły, że zorganizują staż dla 3 osób bezrobotnych. Staż trwał w okresie od 15.07.2011r. do 30.11.2011r. Po zakończeniu stażu z dwoma osobami została podpisana umowa o pracę.

4.8 Współpraca z organizacjami pozarządowymi

1. W lutym 2011 r. zostało podpisane porozumienie pomiędzy OPS a Chrześcijańską Fundacją Radość, dotyczące wspólnej realizacji zadania związanego z bezpłatną dystrybucją artykułów spożywczych pozyskanych z Fundacji Bank Żywności SOS w Warszawie w ramach programu PEAD dla potrzebujących mieszkańców dzielnicy Wawer. Artykuły spożywcze przekazywane były na podstawie wspólnie tworzonych list. Początkowo porozumienie obejmowało 300 rodzin. Lista ta była na bieżąco aktualizowana przez obie strony, w związku z czym pod koniec roku artykuły spożywcze trafiały do ponad 400 mieszkańców naszej dzielnicy (osób dorosłych i dzieci).
2. Ośrodek Pomocy Społecznej współpracował z Chrześcijańską Fundacją Radość również przy organizacji dwóch imprez skierowanych do dzieci podopiecznych Ośrodka:
 - 6 sierpnia 2011 r. na terenie Szkoły Podstawowej Nr 140, przy ul. Wilgi 19 w Radości odbył się piknik pt. „Holenderskie Dni Radości”. Głównym inicjatorem imprezy była współpracująca z Chrześcijańską Fundacją Radość holenderska fundacja „Stichting Intentio”, która podobne imprezy współorganizowała na terenie Karczewa, Otwocka i Józefowa. Festyn odbywał się w godz. 14⁰⁰ – 18⁰⁰. Pracownicy Ośrodka wytypowali dzieci, które uczestniczyły w festynie, jak również pomagali podczas jego trwania. Przygotowane zostały zaproszenia upoważniające do wstępu na teren szkoły gdzie odbywał się festyn, gdyż na wyraźną prośbę „Stichting Intentio” była to impreza zamknięta. Darczyńcom zależało bowiem na tym, by pomoc trafiła do dzieci najbardziej potrzebujących. Każde dziecko otrzymało paczkę przygotowaną przez Holendrów. Znajdowały się w niej zabawki, żywność, napoje. Fundacja dostarczyła też ubrania i obuwie, które podczas trwania festynu można było sobie wybrać na kiermaszu w sali gimnastycznej oraz prezenty i nagrody dla laureatów konkursów. Główną atrakcją festynu były dmuchane zjeżdżalnie i tory przeszkód, które przyjechały wraz z organizatorami z Holandii. W pikniku uczestniczyło ok. 350 osób, w tym ponad 100 dzieci.
 - 16 grudnia 2011 r. również w Szkole Podstawowej Nr 140, o godz. 15⁰⁰ zorganizowana została „Choinka dla Dzieci – impreza jasełkowa z rozdawaniem paczek świątecznych”. Fundacja przygotowała paczki z prezentami, które rozdawał pracownik socjalny przebrany za Św. Mikołaja. Z zaproszenia Fundacji i Ośrodka skorzystało 200 dzieci. Oprócz przedstawienia jasełkowego zaprezentowanego przez Fundację atrakcją spotkania z Mikołajem był też konkurs na stworzenie najdłuższego łańcucha choinkowego z różnokolorowego makaronu.

5. REALIZACJA PROGRAMÓW

5.1 Program Senior

18,4 % mieszkańców Dzielnicy Wawer jest w wieku poprodukcyjnym, często są to osoby samotne, pozostające w domu, nie uczestniczące w życiu społecznym. Wychodząc naprzeciw temu problemowi Ośrodek Pomocy Społecznej zorganizował i sfinansował z rachunku pomocniczego różne warsztaty, spotkania, wyjazdy. Celem działań było:

- zapobieganie poczuciu osamotnienia i izolacji
- aktywizacja poprzez udział w spotkaniach integracyjnych, zajęciach gimnastycznych oraz rekreacyjno – usprawniających
- zachęcenie osób starszych do prowadzenia zdrowego stylu życia
- poprawa stanu zdrowia oraz sprawności ruchowej uczestników.

Przyjęto dwie formy realizacji tego zadania:

1. Zajęcia prowadzone w ramach programu „Wawerski Aktywny Senior” w Klubie Integracji:

- Gimnastyka – zajęcia usprawniająco – ruchowe – zajęcia odbywały się przez cały rok, dwa dni w tygodniu (wtorki i czwartki). W pierwszym półroczu w te dni prowadzone były po dwie 10 – osobowe grupy zaś w drugim półroczu podczas czwartkowych zajęć prowadzona była jedna grupa.
- Zajęcia sportowo – rekreacyjne na basenie – na podstawie umowy zawartej pomiędzy Wydziałem Spraw Społecznych i Zdrowia Urzędu Dzielnicy Wawer a Ośrodkiem Sportu i Rekreacji m.st Warszawy w Aninie z pływania rekreacyjnego skorzystało 20 wawerskich seniorów. Zajęcia prowadzone były w dwóch dziesięcioosobowych grupach raz w tygodniu (piątki).
- Warsztaty decoupage - w zajęciach uczestniczyło zazwyczaj 12 pań. Warsztaty prowadziła wykwalifikowana instruktorka. Zajęcia cieszyły się dużą popularnością.
- Warsztaty plastyczne pn. „Świąteczne warsztaty ozdób choinkowych – kolaż na glinie” – uczestniczyło 11 osób.
- Zajęcia z podstaw obsługi komputera (prowadzone przez wolontariusza od maja do listopada 2011 r.).W zajęciach uczestniczyły 4 osoby. Podczas zajęć uczestnicy uczyli się poruszania po Internecie oraz podstaw pisania dokumentów w edytorze tekstów. Po zakończeniu zajęć uczestnicy mogli korzystać z kawiarenki internetowej.
- Spotkania z podróżnikiem - wolontariuszem, odbywały się cyklicznie, raz w miesiącu. Tematy spotkań
 - „Etiopia – kraj, ludzie i religia” – w spotkaniu udział wzięło 41 osób;
 - „Indie i Nepal” – 50 osób;
 - „Jemen” – 15 osób;
 - „Podróż do Południowych Indii” – 11 osób;
 - „Tybet – dach świata” – 10 osób;
 - „Ziemia ognista, czyli na końcu świata” – 13 osób;
 - „Chiny – od Szanghaju do Tybetu” – 7 osób.
- Spotkania okolicznościowe, których pomysłodawcami byli Seniorzy:
 - spotkanie Wielkanocne – uczestniczyło 22 osoby;
 - spotkanie Wigilijne – 24 osoby.

- Udział w spektaklach teatralnych:
 - Teatr Capitol – przedstawienia: „Drugi rozdział” – dofinansowanie do biletów dla 20 osób
 - Teatr Capitol – przedstawienia: „Własność znana jako Judy Garland” - dofinansowanie do biletów dla 20 osób
- Wycieczki:
 - Muzeum Zamojskich w Kozłówce – w wycieczce uczestniczyły 33 osoby
 - Pociąg RETRO – Sochaczew – wycieczka kolejką wąskotorową –sfinansowanie biletów na przejazd pociągiem dla 20 osób
 - Wycieczka do Fabryki Bombek „Silverado” w Józefowie – uczestniczyło 29 osób

2. Zajęcia dofinansowane przez OPS, prowadzone we współpracy z inni podmiotami na terenie Dzielnicy Wawer

Ze względu na rozległość dzielnicy Wawer oraz słabo rozwiniętą komunikację miejską wznowiono współpracę z Klubem Kultury „Marysin” oraz z Parafią św. Wacława. Oba podmioty bezpłatnie udostępniły nam pomieszczenia w celu prowadzenia zajęć gimnastycznych, finansowanych ze środków OPS.

Rodzaje zajęć:

- Gimnastyka – zajęcia usprawniająco – ruchowe – zajęcia prowadzone były w pierwszym półroczu, dwa dni w tygodniu (wtorki i czwartki) po jednej grupie. Łącznie udział wzięło 35 osób.
- Zajęcia sportowo - rekreacyjne na basenie - na podstawie umowy zawartej pomiędzy OPS a Ośrodkiem Sportu i Rekreacji m.st Warszawy w Aninie - z pływania rekreacyjnego w pierwszym półroczu skorzystało 30 osób.
- Dietetyczny warsztat wspólnego gotowania z degustacją przekąsek dla 20 osób.
- Warsztat pierwszej pomocy przedmedycznej dla 10 osób.
- Wycieczka krajoznawcza do Łodzi „Śladami Wielkich Fabrykantów” - pokryto koszty związane z pilotowaniem wycieczki, zakupem biletów wstępu do muzeów oraz transportem – udział wzięło 41 osób.

Łącznie we wszystkich działaniach współfinansowanych przez OPS udział wzięło 180 osób.

3. Bal Seniora

W dniu 22.10.2011 r. w Zespole Szkół 115, ul. Króla Maciusia 5 Ośrodek zorganizował uroczysty Bal Seniora. Przy dźwiękach muzyki bawiono się do późnych godzin wieczornych. W balu wzięło udział 120 seniorów, mieszkańców Dzielnicy Wawer.

5.2 Program Rodzina

Program mający na celu: pomoc rodzinom zagrożonym wykluczeniem społecznym, wspieranie ich w prawidłowym wypełnianiu ról rodzicielskich, naukę wspólnego spędzania wolnego czasu, wzmacnianie więzi rodzinnych, pogłębianie wiedzy na temat zachowań dzieci i sposobów radzenia sobie z trudnościami pojawiającymi się na poszczególnych etapach rozwoju dziecka.

W ramach Programu w Ośrodku Pomocy Społecznej Dzielnicy Wawer m. st. Warszawy rozpoczął działalność:

1. **Klub Rodzica**, w którym rodzice dzieci mogli skorzystać z:
 - warsztatu „Zasady udzielania pierwszej pomocy przedmedycznej dla opiekunów małych dzieci”. Warsztat trwał 6 godzin zegarowych, wzięło w nich udział 7 rodzi-

ców dzieci do lat 10. Jego celem było zapoznanie opiekunów dzieci z zasadami postępowania w przypadku zagrożenia życia lub zdrowia dziecka;

- cyklu 15 warsztatów „Plastyczne Piątki” adresowanych do rodziców i opiekunów dzieci w wieku przedszkolnym, które z różnych powodów do przedszkola nie uczęszczały. Podczas warsztatów uczestnicy robili lampiony, świeczniki, prace kolażowe, malowali i zdobili bombki, tworzyli makaronowe ozdoby na choinkę. Warsztaty odbywały się co 2 tygodnie i cieszyły się dużym zainteresowaniem. W każdym z nich uczestniczyło około 9 osób dorosłych i 11 dzieci. Celem warsztatów była racjonalizacja form spędzania wolnego czasu a więc również sprzyjanie integracji rodziny, wzmacnianie więzi wewnątrzrodzinnych, zapobieganie i niwelowanie tzw. ryzyka edukacyjnego u dzieci nieobjętych opieką przedszkolną oraz otwarcie się dziecka mającego problemy z nawiązywaniem kontaktów.

2. W ramach zadania w zakresie wspierania spokrewnionych rodzin zastępczych we współpracy z Warszawskim Centrum Pomocy Rodzinie w naszym Ośrodku utworzono **Klub Rodzin Zastępczych**. Klub prowadzony jest przez 2 pracowników socjalnych. W spotkaniach uczestniczyło od 10 do 28 osób (rodzice zastępczy i ich wychowankowie). W 2011 r. odbyło się 5 spotkań, w tym:

- 2 wyjścia do kina
- spotkanie wielkanocne
- wyjazd do Centrum Nauki Kopernik
- spotkanie wigilijne.

5.3 Program "Dobry Rodzic - Dobry Start"

W 2011 roku pracownicy Ośrodka Pomocy Społecznej, w ramach identyfikacji rodzin zagrożonych wystąpieniem krzywdzenia małych dzieci wypełnili 26 ankiet „Rodzic i Dziecko”. Sytuacja tych rodzin była na bieżąco monitorowana przez pracowników socjalnych.

Rodziny, dla których ankiety zostały wypełnione, poinformowano o możliwości uzyskania wsparcia na terenie Dzielnicy Wawer oraz przekazano materiały edukacyjne dotyczące dobrego rodzicielstwa.

5.4 Program „Pedagog Rodzinny – trener domowy”

Realizowany we współpracy z Krajowym Komitetem Wychowania Resocjalizującego, kierowany do rodzin wielodzietnych, wychowujących małoletnie dzieci, nieradzących sobie w sprawach rodzinnych i życiowych. Celem programu jest wsparcie i poprawa funkcjonowania rodziny, zwiększenie jej samodzielności, pomoc w wychodzeniu z bezradności dzięki dopełnieniu i uzupełnieniu pracy pracowników socjalnych, pedagogów szkolnych i innych podmiotów świadczących pomoc na rzecz rodziny. Praca trenera domowego nakierowana jest na edukację klientów i podnoszenie ich kompetencji rodzicielskich poprzez rodzinny trening edukacyjny korygujący deficyty wiedzy, zachowań oraz umiejętności rozwiązywania problemów. W 2011 roku programem objęto 10 rodzin z terenu Dzielnicy Wawer.

5.5 Program „Wolontariat w Ośrodku Pomocy Społecznej”

a) Rekrutacja

Program „Wolontariat w OPS” realizowany jest od dziewięciu lat. Wolontariusze rekrutowani są głównie poprzez internetowe pośrednictwo wolontariatu czyli Skrzynkę Dobroci oraz poprzez plakaty i ulotki, ogłoszenia zamieszczone w prasie lokalnej i na stronach internetowych, jak również za pomocą akcji promocyjnych prowadzonych podczas imprez organizowanych przez OPS na terenie Dzielnicy Wawer.

W 2011 roku z Ośrodkiem Pomocy Społecznej Dzielnicy Wawer współpracowało 11 wolontariuszy, z którymi podpisane zostały porozumienia. Najmłodszymi wolontariuszami byli gimnazjaliści a najstarszymi osoby w wieku emerytalnym.

b) Działania wolontariuszy:

- udzielanie korepetycji dzieciom – 3 osoby
- zagospodarowanie czasu wolnego osobom starszym i samotnym – 3 osoby
- zagospodarowanie czasu wolnego dzieciom – 1 osoba
- prowadzenie zajęć z obsługi komputera dla osób starszych i bezrobotnych – 1 osoba
- prowadzenie zajęć gimnastycznych dla osób starszych zamieszkujących Dzielnice Wawer – 1 osoba
- pomoc w prowadzeniu zajęć dla podopiecznych w Środowiskowym Domu Samopomocy, ul. Zalipie 17 – 1 osoba
- prowadzenie spotkań podróźniczych – 1 osoba.

OPS pokrywał koszty związane z ubezpieczeniem wolontariuszy (OC i NW) oraz zapewniał bilety na przejazdy środkami komunikacji miejskiej.

c) Spotkanie integracyjne

Pragnąc podziękować wolontariuszom za całoroczną pracę, włożony trud i okazane serce OPS zorganizował spotkanie, podczas którego wręczono drobne upominki. Uczestnicy mieli okazję poznać się i wymienić własnymi doświadczeniami. Spotkanie miało charakter kameralny i odbyło się w miłej atmosferze.

5.6 Prace społecznie - użyteczne

Ośrodek Pomocy Społecznej Dzielnicy Wawer m.st. Warszawy w 2011 r. realizował program „Prace społecznie użyteczne na terenie Dzielnicy Wawer m.st. Warszawy”. Prace odbywały się w okresie od 1 października do 30 listopada 2011 r. Wniosek do Urzędu Pracy m.st. Warszawy złożony został za pośrednictwem Biura Polityki Społecznej Urzędu m.st. Warszawy.

Do wykonywania prac społecznie - użytecznych pracownicy socjalni wraz z pracownikami Działu Pomocy Specjalistycznej zakwalifikowali osoby bezrobotne zarejestrowane w Urzędzie Pracy m.st. Warszawy, bez prawa do zasiłku i korzystające ze świadczeń pomocy społecznej. Osoby te były przez Urząd Pracy kierowane na badania lekarskie do lekarza medycyny pracy i otrzymywały skierowania do placówek, na rzecz których świadczyły pracę w wymiarze 10 godzin tygodniowo - maksymalnie 40 godzin miesięcznie. Za godzinę pracy osoba bezrobotna otrzymywała kwotę 7,30 zł brutto – czyli po przepracowaniu 40 godzin miesięcznie była to kwota 292 zł brutto.

Osoby bezrobotne kierowane były do trzech Domów Pomocy Społecznej na terenie dzielnicy, z którymi OPS miał podpisane umowy o partnerstwie:

- Dom Pomocy Społecznej „Pomocna Dłoń” dla osób niepełnosprawnych intelektualnie przy ul. Odrębnej 10 - skierowano 4 osoby;
- Dom Pomocy Społecznej „Na Przedwiośniu” ul. Przedwiośnie 1 - skierowano 3 osoby;
- Dom Pomocy Społecznej Zgromadzenia Sióstr Franciszkanek Rodziny Maryi Warszawa ul. Żegańska 34 - skierowano 4 osoby.

Do udziału w pracach społecznie - użytecznych pracownicy socjalni zakwalifikowali 30 osób. Podczas rekrutacji do udziału w programie skierowanych zostało 11 osób (na tyle osób podpisana była umowa z Urzędem Pracy o refundację). W sumie w pracach brało udział 13 bezrobotnych. Dwie osoby zrezygnowały z udziału podczas trwania programu

- jedna ze względów zdrowotnych, druga wyrejestrowała się z Urzędu Pracy tracąc status osoby bezrobotnej a w konsekwencji podstawy formalne do kontynuacji zatrudnienia.

Osoby bezrobotne przez dwa miesiące przepracowały w sumie 842 godziny. Na ten cel ze środków własnych Ośrodka wydatkowano 6 110 zł. 60% kosztów zrefundował Urząd Pracy m.st. Warszawy z Funduszu Pracy, co zostało odprowadzone na dochody m.st. Warszawy. Rodzaj wykonywanych prac społecznie użytecznych to prace gospodarcze i porządkowe na terenie placówki.

Z osobami skierowanymi do udziału w programie pracownicy socjalni podpisywali kontrakty socjalne, dzięki którym osoby bezrobotne miały prawo wyrobić imienną kartę miejską uprawniającą do bezpłatnych przejazdów środkami komunikacji miejskiej. Uczestnicy programu objęci byli także ubezpieczeniem od następstw nieszczęśliwych wypadków oraz od odpowiedzialności cywilnej, opłacanym przez Ośrodek Pomocy Społecznej.

Wykonywanie prac przez osoby bezrobotne było na bieżąco monitorowane, zarówno poprzez kontakty bezpośrednie z osobami wykonującymi prace jak i osobami koordynującymi wykonywanie tych prac z ramienia placówek. Był również utrzymywany stały kontakt z przedstawicielem Urzędu Pracy m.st. Warszawy, mający na celu sprawną wymianę informacji dotyczącą rezygnacji z pracy i kierowania kolejnych bezrobotnych do zatrudnienia w ramach prac.

W 2011 r. dwie osoby otrzymały możliwość podjęcia pracy w pełnym wymiarze czasu pracy. Pozostałe osoby będą miały szanse ponownie podjąć pracę w ramach prac społecznie - użytecznych.

Ze względu na pozytywne doświadczenia przy realizacji programu Ośrodek planuje kontynuację programu na większą skalę.

6. REALIZACJA PROJEKTÓW FINANSOWANYCH ZE ŚRODKÓW EFS

6.1 Projekt systemowy „Małe kroki do sukcesu”

Realizowany w terminie od 01.04.2011 r. do 30.12.2011 r. przez Ośrodek Pomocy Społecznej Dzielnicy Wawer m.st. Warszawy. Współfinansowany przez Unię Europejską w ramach Europejskiego Funduszu Społecznego, Program Operacyjny Kapitał Ludzki 2007-2013; Priorytet VII Promocja Integracji Społecznej; Działanie 7.1 Rozwój i upowszechnienie aktywnej integracji, Poddziałanie 7.1.1 Rozwój i upowszechnianie aktywnej integracji przez ośrodki pomocy społecznej.

• Cele projektu

Cele ogólne projektu to: poprawa funkcjonowania 20 osób z rodzin wieloproblemowych w wypełnianiu funkcji opiekuńczo – wychowawczych poprzez aktywizację zawodową i społeczną.

Cele szczegółowe projektu to: zwiększenie umiejętności wychowawczych, wzrost umiejętności w zakresie prowadzenia gospodarstwa domowego, zwiększenie umiejętności społecznych, podjęcie aktywności zawodowych i nabycie nowych kwalifikacji zawodowych.

• Odbiorcy

Projekt skierowany był do 20 osób (19 kobiet i 1 mężczyzna zgodnie z polityką równości szans), pochodzących z rodzin wieloproblemowych, korzystających ze świadczeń pomocy społecznej, mających trudności opiekuńczo – wychowawcze, będących w wieku aktywności zawodowej, bezrobotnych, nieaktywnych zawodowo lub pracujących.

Wsparciem w projekcie zostało objętych:

- 7 bezrobotnych kobiet (5 długotrwale bezrobotnych)
- 9 osób nieaktywnych zawodowo (8 kobiet i 1 mężczyzna)
- 4 zatrudnione kobiety.

• **Budżet projektu:**

- koszt całkowity - 301 000,00 zł
- wykonanie – 295 067,00 zł
- koszt przypadający na jednego uczestnika/uczestniczkę - 14 753,00 zł
- zasiłki i pomoc w naturze 5 796,00 zł (289,80 zł na uczestnika/uczestniczkę).

Tabela 12. Formy wsparcia w ramach projektu systemowego pt.: „Małe kroki do sukcesu”.

Formy wsparcia dla uczestników projektu systemowego „Małe kroki do sukcesu”		
Rodzaj działania	Opis	Wartość otrzymanych wskaźników
Warsztaty umiejętności społecznych	<p>Warsztaty przeprowadzone zostały w dwóch grupach po 10 osób. Każda grupa ukończyła 30 godzin warsztatów (5 spotkań po 6 godzin). Zajęcia przeprowadzili psycholog i pedagog.</p> <p>Warsztaty obejmowały takie zagadnienia jak:</p> <ul style="list-style-type: none"> • identyfikacja mocnych stron i obszarów dla rozwoju uczestników, • rozwój umiejętności skutecznego komunikowania się z innymi oraz inicjowania kontaktów społecznych, • rozwój umiejętności radzenia sobie ze stresem, • rozwój umiejętności budowania poczucia własnej wartości przy wykorzystaniu własnego potencjału i zasobów, • nauka asertywnego wyrażania siebie, • nauka różnych sposobów uświadamiania sobie własnych uczuć i wyrażania ich, • nauka uzyskania wzajemnego wsparcia społecznego ze strony uczestników, • nauka różnych sposobów ekspresji siebie w kontaktach z innymi. 	Warsztaty umiejętności społecznych ukończyło 20 osób.
Warsztaty aktywizacji zawodowej	<p>Warsztaty przeprowadzone zostały w dwóch grupach po 10 osób. Każda grupa ukończyła 30 godzin warsztatów (5 spotkań po 6 godzin). Zajęcia przeprowadziło dwóch doradców zawodowych.</p> <p>Program warsztatów obejmował pięć sesji:</p> <ol style="list-style-type: none"> 1. Poznajmy się, sztuka autoprezentacji; 2. Rynek pracy dziś – czyli jak, kiedy i za ile, 3. Dokumenty aplikacyjne, czyli „moja historia w CV i liście motywacyjnym”; 4. Ja i moje możliwości na rynku pracy, czyli „Mam szefa czy sam jestem sobie szefem?”; 5. Metody aktywnego poszukiwania pracy, czyli „Jak to zrobić, żeby się nie narobić”. 	Warsztaty aktywizacji zawodowej ukończyło 20 osób.

<p>Warsztaty umiejętności wychowawczych</p>	<p>Warsztaty obejmowały 30 godzin (5 spotkań po 6 godzin). Zostały przeprowadzone w dwóch grupach po 10 osób.</p> <p>Celem zajęć było zwiększenie kompetencji wychowawczych. Warsztaty przeprowadzone zostały przez pedagoga i psychologa.</p> <p>W trakcie zajęć zrealizowane zostały następujące tematy:</p> <ul style="list-style-type: none"> • autodiagnoza stylu wychowawczego, • bez klapsa - część 1, • bez klapsa - część 2, • jeszcze o konsekwencji w wychowaniu, • rozwiązywanie problemów. 	<p>Warsztaty umiejętności wychowawczych ukończyło 20 osób.</p>
<p>Warsztaty z zarządzania budżetem domowym</p>	<p>Warsztaty obejmowały 10 godzin (2 spotkania po 5 godzin). Zostały przeprowadzone w dwóch grupach po 10 osób.</p> <p>W trakcie zajęć zrealizowane zostały następujące tematy:</p> <ul style="list-style-type: none"> • określanie własnych potrzeb i możliwości, • planowanie i kontrola jako istotny element efektywnego zarządzania budżetem, • oszczędzanie jako element optymalizacji budżetu, • dobre praktyki zarządzania budżetem. 	<p>Warsztaty z zarządzania budżetem domowym ukończyło 12 osób.</p>
<p>Warsztaty prawne</p>	<p>Warsztaty prawne obejmowały 16 godzin. Zostały przeprowadzone w jednej grupie. Zajęcia obejmowały zagadnienia z zakresu prawa pracy, ze szczególnym uwzględnieniem sytuacji pracownika w zakładzie pracy.</p>	<p>Warsztaty prawne ukończyło 16 osób.</p>
<p>Indywidualne konsultacje z doradcą zawodowym</p>	<p>Celem indywidualnych konsultacji z doradcą zawodowym było zbadanie potencjału zawodowego oraz określenie dalszej ścieżki zawodowej uczestników projektu.</p>	<p>Indywidualne konsultacje z doradcą zawodowym zostały przeprowadzone z 19 uczestnikami projektu.</p>
<p>Kursy zawodowe</p>	<p>Kursy zostały indywidualnie dobrane do potrzeb uczestników po przeprowadzeniu indywidualnych konsultacji z doradcą zawodowym. Uczestnicy zostali skierowani na następujące kursy:</p> <ul style="list-style-type: none"> • kurs florystyczny z aranżacją wnętrz, • kurs obsługi kas fiskalnych, • kurs fryzjerstwa, • kurs stylizacji paznokci I i II stopnia, • kurs prawa jazdy kategorii B, • kurs gastronomiczny, • kurs komputerowy, 	<p>Kursy zawodowe ukończyło 15 uczestników.</p>

	<ul style="list-style-type: none"> • kurs opiekunki dziecięcej, • kurs z zakresu kosmetyki pośmiertnej. 	
Wsparcie edukatorów zdrowotnych	Z rodzinami pracowało dwóch edukatorów zdrowotnych (każdy z nich miał pod opieką 10 rodzin). Edukatorzy prowadzili działania profilaktyczne w zakresie zdrowia, pracowali nad poprawą sytuacji zdrowotnej rodziny oraz dbałości o higienę.	Wsparciem edukatorów zdrowotnych objętych zostało 20 osób.
Wsparcie asystenta rodzinnego	Z rodzinami pracowało dwóch asystentów rodzinnych (każdy z nich miał pod opieką 10 rodzin). Asystenci rodzinni wspólnie z pracownikami socjalnymi ustalili plany pracy z rodzinami. Celem pracy asystentów rodzinnych było wypracowanie sprawnego i właściwego prowadzenia gospodarstwa domowego oraz nabywania umiejętności wychowawczych. Asystenci pomagali rodzinom załatwiać niezbędne sprawy urzędowe oraz związane z prowadzeniem gospodarstwa domowego i wychowywaniem dzieci. Pracowali nad pozytywnymi zmianami w życiu rodzin, udzielali wsparcia emocjonalnego, a także pracowali nad wytworzeniem pozytywnych ról społecznych i rodzinnych.	Wsparciem objętych zostało 20 osób.
Opieka nad dziećmi	W czasie trwania warsztatów w okresie wakacji zorganizowana została opieka nad dziećmi uczestników, którzy nie byli w stanie zapewnić jej we własnym zakresie.	Z opieki nad dziećmi skorzystało 12 uczestników. Opieką objęto łącznie 18 dzieci.

6.2 Projekt konkursowy „Pejzaż kobiety aktywnej zawodowo”

Realizowany w okresie od 01.04.2010 r. do 30.04.2011 r. przez OPS Dzielnicy Wawer m.st. Warszawy. Współfinansowany przez Unię Europejską w ramach Europejskiego Funduszu Społecznego, Program Operacyjny Kapitał Ludzki 2007-2013, Priorytet VII Promocja Integracji Społecznej, Działanie 7.2 Przeciwdziałanie wykluczeniu i wzmocnienie sektora ekonomii społecznej, Poddziałanie 7.2.1. Aktywizacja zawodowa i społeczna osób zagrożonych wykluczeniem społecznym.

• Cele projektu

Celem ogólnym projektu jest: poprawa dostępności zatrudnienia dla kobiet w wieku 30-55 lat, w szczególności z terenu Dzielnicy Wawer, które są zagrożone wykluczeniem społecznym, chcą powrócić na rynek pracy po urloпах macierzyńskich i wychowawczych, są nieaktywne zawodowo ze względu na opiekę nad dzieckiem lub osobami zależnymi, są długotrwale bezrobotne i niezatrudnione.

Cele szczegółowe projektu dotyczą: zwiększenia umiejętności społecznych, zwiększenia aktywności zawodowej i umiejętności poruszania się po rynku pracy, nabycia, podniesienia lub zmiany kwalifikacji zawodowych, pobudzenia społeczności lokalnej w zakresie tworzenia miejsc pracy dla kobiet i zachęcenia pracodawców do zatrudniania kobiet

- **Odbiorcy**

W 2011 r. od początku realizacji projektu ze wsparcia skorzystały 23 kobiety.

Grupa docelowa liczyła 20 osób, z czego 8 kobiet było długotrwale bezrobotnych a 12 nieaktywnych zawodowo. Ponad 50% uczestniczek, zgodnie z wnioskiem o dofinansowanie było powyżej 45 roku życia.

W podziale ze względu na wykształcenie:

- 1 kobieta ma wykształcenie podstawowe, gimnazjalne i niższe
- 11 kobiet ma wykształcenie ponadgimnazjalne
- 3 kobiety mają wykształcenie pomaturalne
- 5 uczestniczek ma wykształcenie wyższe.

- **Budżet projektu:**

- Całkowity koszt dofinansowania w ramach Europejskiego Funduszu Społecznego 379 560,00 zł
- Całkowity koszt przypadający na jedną uczestniczkę 18 978,00 zł
- Środki wydatkowane w 2011 r. 114 944,24 zł

Tabela 13. Formy wsparcia w ramach projektu konkursowego pt: „Pejzaż Kobiety Aktywnej Zawodowo”.

Formy wsparcia dla uczestniczek projektu „Pejzaż Kobiety Aktywnej Zawodowo”.		
Rodzaj działania	Opis	Wartość otrzymanych wskaźników
Warsztaty umiejętności społecznych	Warsztaty prowadzone były w dwóch grupach. Każda grupa ukończyła 30 godzin (5 spotkań po 6 godzin). Zajęcia prowadzone były przez 2 trenerów – psychologów. Celem warsztatów było podniesienie samooceny, wzmocnienie motywacji uczestników oraz podsumowanie osiągnięć w trakcie realizacji projektu.	Warsztaty ukończyło 14 kobiet.
Indywidualne konsultacje psychologiczne i rozwoju osobistego	W ramach konsultacji prowadzonych przez psychologa, każda uczestniczka miała do dyspozycji 2 godziny konsultacji. Celem konsultacji była pomoc w zrozumieniu siebie i swojej sytuacji życiowej, dzięki pogłębionej analizie.	Z indywidualnych konsultacji skorzystało 16 uczestniczek.
Grupowe warsztaty- praca nad własnym talentem	Odbyło się 24 godzin zajęć, w ramach których zrealizowano bloki: rozpoznanie indywidualnego systemu wartości, poznanie cech własnego charakteru i predyspozycji, wizja siebie i własnego rozwoju, poznanie i realizacja własnych marzeń i celów. Zajęcia były dobrane w taki sposób aby odpowiedzieć na różne przyczyny pozostawania bez pracy, trudności w zdobyciu zatrudnienia, poziom motywacji i samooceny uczestniczek projektu.	Warsztat ukończyło 15 kobiet

<p>Kursy zawodowe</p>	<p>Indywidualnie dobrane w trakcie konsultacji z doradcą zawodowym dla każdej uczestniczki projektu, zgodnie z posiadanymi umiejętnościami i kwalifikacjami.</p> <p>W 2011 r. zostały zrealizowane kursy zawodowe dla wszystkich 20 uczestniczek projektu, między innymi:</p> <ul style="list-style-type: none"> • szkolenia związane z projektowaniem graficznym: Auto CAD 2 D, skład i łamanie tekstu- Operator DTP z Adobe Photoshop, Adobe Illustrator i Quark XPress; • kursy kadry i płace z obsługą programów Symfonia i Płatnik; • kurs księgowości od podstaw dla samodzielnej księgowej wraz z egzaminem nadającym kod zawodu; • kurs kroju i szycia I stopnia; • neurofeedback- neuroanatomia ADHD, zespół Aspergera, trudności w nauce, zaburzenia lękowe i depresyjne; • kurs henna i stylizacja rzęs i brwi z przedłużaniem rzęs metodą semi permanentną; • kurs zielarstwa i ziołolecznictwa, • kurs gastronomii z obsługą konsumenta; • kurs z zakresu PR I i II stopnia; • kurs kancelaryjno- archiwalny; • animacja czasu wolnego pedagogika zabawy; • kurs projektowania i zakładania ogrodów; • bukieciarstwo; • profesjonalna obsługa recepcji medycznej wraz z pierwszą pomocą. 	<p>Kursy zawodowe ukończyło 20 kobiet</p>
<p>Grupa wsparcia</p>	<p>Spotkania odbywały się przez cały czas trwania projektu. Grupę prowadził psycholog zatrudniony w Ośrodku Pomocy Społecznej. Głównym celem zajęć było motywowanie beneficjentek ostatecznych do czynnego udziału w projekcie oraz podejmowania działań zmierzających do aktywnego poszukiwania pracy. Podczas spotkań grupy wsparcia uczestniczki projektu także omawiały swoje odczucia dotyczące zajęć, jak również spraw osobistych.</p>	<p>Od początku realizacji projektu 23 kobiety wzięły udział w grupie wsparcia</p>

Konferencja dla pracodawców „Warszawski rynek pracy- przyjazny kobietom?”	<p>W konferencji udział wzięli pracodawcy z lokalnego rynku pracy, przedstawiciele organizacji pozarządowych oraz Urzędu Pracy. Celem konferencji było przedstawienie korzyści z zatrudniania kobiet w wieku 30 - 55 lat i zachęcenie pracodawców do zatrudniania. Podczas konferencji uczestniczki mogły nawiązać kontakt z potencjalnymi pracodawcami.</p> <p>W efekcie 4 osoby podjęły zatrudnienie, z czego 2 założyły własną działalność gospodarczą.</p>	<p>Konferencja przygotowana była na 100 osób</p>
--	--	--

6.3 Projekt systemowy „Integracja dla samodzielności”

Warszawskie Centrum Pomocy Rodzinie w porozumieniu z Ośrodkiem Pomocy Społecznej Dzielnicy Wawer m.st. Warszawy w okresie od maja 2011 r. do końca marca 2012 r. realizuje projekt systemowy „Integracja dla Samodzielności”.

Projekt współfinansowany jest ze środków Unii Europejskiej w ramach Europejskiego Funduszu Społecznego. Program Operacyjny Kapitał Ludzki 2007 – 2013. Priorytet VII – Promocja Integracji Społecznej. Działanie 7.1 – Rozwój i upowszechnienie aktywnej integracji. Poddziałanie 7.1.2 – Rozwój i upowszechnianie aktywnej integracji przez powiatowe centra pomocy rodzinie.

- **Cel projektu:**

Celem ogólnym projektu jest zwiększenie szans na podjęcie pracy przez uczestników, adekwatnej do posiadanego potencjału oraz aktywizacja społeczna i zawodowa.

- **Odbiorcy:**

W 2011 r. od początku realizacji projektu ze wsparcia skorzystało 17 osób.

Grupa docelowa liczy 15 osób (8 kobiet i 7 mężczyzn):

- posiadających ważne orzeczenie o niepełnosprawności,
- w wieku aktywności zawodowej,
- mieszkających na terenie Dzielnicy Wawer,
- bezrobotnych bądź nieaktywnych zawodowo.

Tabela 14. Formy wsparcia w ramach projektu systemowego pt: „Integracja dla samodzielności”.

Formy wsparcia dla uczestników projektu systemowego „Integracja dla samodzielności”		
Rodzaj działania	Opis	Wartość otrzymanych wskaźników
Warsztaty umiejętności społecznych	<p>Warsztaty przeprowadzone zostały w jednej 15 – osobowej grupie. Grupa ukończyła 30 godzin warsztatów (5 spotkań po 6 godzin). Zajęcia prowadziło dwóch trenerów.</p>	<p>Warsztaty umiejętności społecznych ukończyło 15 osób.</p>

Warsztaty aktywizacji zawodowej	Warsztaty przeprowadzone zostały w jednej 15 – osobowej grupie. Grupa ukończyła 30 godzin warsztatów (5 spotkań po 6 godzin). Zajęcia prowadziło dwóch trenerów.	Warsztaty aktywizacji zawodowej ukończyło 15 osób.
Warsztat prawny	Warsztat prawny obejmował 6 godzin. Został przeprowadzony w jednej grupie. Zajęcia obejmowały zagadnienia z zakresu prawa pracy, ze szczególnym uwzględnieniem sytuacji niepełnosprawnego pracownika w zakładzie pracy.	Warsztat prawny ukończyło 10 osób.
Warsztat wizażu	Warsztat wizażu obejmował 10 godzin (2 spotkania po 5 godzin).	Warsztat wizażu ukończyło 11 osób.
Indywidualne konsultacje z doradcami zawodowymi	Celem indywidualnych konsultacji było zbadanie potencjału zawodowego oraz określenie dalszej ścieżki zawodowej uczestników projektu.	Z indywidualnych konsultacji skorzystało 15 osób.
Kursy zawodowe	Kursy zostały indywidualnie dobrane do potrzeb uczestników po przeprowadzeniu indywidualnych konsultacji z doradcami zawodowymi.	Kursy zawodowe realizowane będą w 2012 r. do końca marca

6.4 Udział w projektach „Od terapii do zatrudnienia” oraz „Tworzenie i rozwijanie standardów usług pomocy i integracji społecznej”.

- **„Od terapii do zatrudnienia”**

Ośrodek Pomocy Społecznej Dzielnicy Wawer uczestniczy w projekcie realizowanym przez Biuro Polityki Społecznej Urzędu m.st. Warszawy „Budowa zintegrowanego systemu społeczno - zawodowego na rzecz osób uzależnionych w procesie zdrowienia - „Od terapii do zatrudnienia”. Celem projektu realizowanego w okresie od stycznia 2010 r. do sierpnia 2012 r. jest zintegrowanie działań instytucji zajmujących się pomocą osobom uzależnionym w procesie zdrowienia i umożliwienie im wejścia na rynek pracy.

W pierwszym etapie projektu pracownik socjalny OPS uczestniczył w szkoleniu asystenta osoby uzależnionej. Następnie, przy współpracy z poradnią uzależnień, dokonał wyboru 3 osób uzależnionych od alkoholu w trakcie procesu zdrowienia z terenu Warszawy.

Kolejnymi etapami projektu były zajęcia warsztatowe i indywidualne z doradcą zawodowym dla osób uzależnionych, które przeprowadziło Stowarzyszenie Samopomocy Bursa im. H. Ch. Kofoeda przy ul. Lnianej 1 w Warszawie. Uczestnicy projektu podzieleni zostali na 3 grupy. Z każdej grupy wybrano 3 liderów, którzy przejdą kursy zawodowe, a następnie będą przygotowywani do założenia spółdzielni socjalnej.

Rolą asystenta w trakcie projektu jest towarzyszenie osobie uzależnionej w procesie zdrowienia oraz pomoc w rozwiązywaniu problemów dnia codziennego i ustabilizowanie

sytuacji życiowej, rodzinnej, mieszkaniowej itp. Z terenu naszej Dzielnicy w projekcie uczestniczą 2 osoby uzależnione.

- **„Tworzenie i rozwijanie standardów usług pomocy i integracji społecznej”**

Ośrodek Pomocy Społecznej Dzielnicy Wawer od marca 2011 r. uczestniczy w projekcie „Tworzenie i rozwijanie standardów usług pomocy i integracji społecznej”, współfinansowanym przez Unię Europejską w ramach Europejskiego Funduszu Społecznego. Projekt jest realizowany z inicjatywy Departamentu Pomocy i Integracji Społecznej Ministerstwa Pracy i Polityki Społecznej.

Celem głównym projektu jest podniesienie profesjonalizmu i zwiększenie skuteczności instytucji pomocy i integracji społecznej w rozwiązywaniu problemu wykluczenia społecznego poprzez stworzenie, przetestowanie oraz wdrożenie standardów instytucji i usług pomocy oraz integracji społecznej.

W ramach projektu „Tworzenie i rozwijanie standardów usług pomocy i integracji społecznej” realizowany jest 2 - letni cykl szkoleniowy dla pracowników socjalnych ośrodków pomocy społecznej, którego celem jest przetestowanie standardu środowiskowej pracy socjalnej/organizowania społeczności lokalnej. Uczestniczy w nim 2 pracowników OPS Wawer.

Ośrodek Pomocy Społecznej Dzielnicy Wawer jako jeden z 52 ośrodków pomocy społecznej z całej Polski uczestniczy w pilotażowym wdrażaniu modelu organizowania społeczności lokalnej/środowiskowej pracy socjalnej. Pracownicy OPS testują nową metodę pracy ze społecznością lokalną opartą o koncepcję aktywizacji i integracji społecznej.

Obszarem wybranym do wprowadzenia metody pracy środowiskowej są budynki przy ul. Kresowej 31 i 33.

Działania podjęte w ramach projektu:

- opracowanie „Mapy zasobów i potrzeb”,
- przeprowadzenie ankiety wśród mieszkańców budynków przy ul. Kresowej 31 i 33
- przeprowadzenie spotkania obywatelskiego z mieszkańcami budynków przy ul. Kresowej 31 i 33, które zorganizowane zostało w świetlicy Caritas przy ul. Korkowej 27.

Zdaniem mieszkańców obecnie najpilniejszą potrzebę stanowi poprawa warunków mieszkaniowych i estetycznych otoczenia.

W 2012 r. prowadzone będą dalsze działania, mające na celu organizację społeczności lokalnej budynków przy ul. Kresowej 31 i 33 oparte o koncepcję aktywizacji i integracji społecznej.

7. ŚRODOWISKOWY DOM SAMOPOMOCY

Środowiskowy Dom Samopomocy działa od 2004 r. Przeznaczony jest dla 25 osób z problemami psychicznymi w wieku 18 – 65 lat. W 2011 r. w zajęciach ŚDS uczestniczyło 35 osób. W ciągu roku przerwano lub zakończono 10 postępowań wspierająco - motywujących. Na dzień 31.12.11 łącznie przebywało 25 osób. Średnia dzienna liczba uczestników zajęć w ciągu roku wynosiła 14,58.

Formy wsparcia prowadzone w ŚDS:

- **W 2011 r.** przeprowadzono 12 **konsultacji diagnostycznych** (9 osób skorzystało z programu placówki, w przypadku 3 osób można było zaobserwować nieadekwatność zgłoszenia w stosunku do profilu ŚDS).
- **Pomoc specjalistyczna:** indywidualna psychoterapia prowadzona przez psychologa klinicznego; farmakoterapia prowadzona przez lekarza psychiatrę; indywidualne plany pomocy; okresowa ocena stanu zdrowia podopiecznych.

- W 2011 r. przeprowadzono **678 sesji indywidualnych** psychoterapii dla podopiecznych ŚDS, nakierowanych na wsparcie i podtrzymanie dotychczasowego funkcjonowania.
- **Działalność na rzecz integracji ze środowiskiem lokalnym:** opracowanie programów edukacji członków rodzin i środowiska lokalnego. Dla rodzin podopiecznych ŚDS prowadzone były konsultacje psychoedukacyjne, mające na celu udzielenie wsparcia w ich bieżących problemach. W ramach pozyskanych środków unijnych udało się zorganizować cykl 8 spotkań grupowych. Uczestnicy ŚDS uczestniczyli w pikniku integracyjnym w dzielnicy Wawer oraz w Warszawskim Korowodzie Integracyjnym w Parku Sowińskiego.
- **Aktywizacja:** wdrażanie uczestników do ponoszenia odpowiedzialności za funkcjonowanie Domu, dalsze rozwijanie Samorządu Użytkowników i grup samopomocowych. W 2011 r. 8 z 35 podopiecznych ŚDS utrzymywało aktywność zawodową. Dodatkowo 19 osób uczestniczyło w programie „Integracja dla Samodzielności”, realizowanym we współpracy z Warszawskim Centrum Pomocy Rodzinie. 16 uczestników wyjechało na tygodniowy obóz terapeutyczny, 14 wzięło udział w kursie zawodowym „Ogrodnik terenów zielonych”, jedna skończyła kurs prawa jazdy.
- W ŚDS sprawnie działała **społeczność terapeutyczna**. Osoby chore wspierały się wzajemnie i dawały pozytywny przykład do naśladowania.
- **Praca terapeutyczna** była nastawiona na adaptację w środowisku rodzinnym i sąsiedzkim oraz zmniejszenie ilości hospitalizacji. W 2011 r. tylko 3 na 35 osób zostały powtórnie hospitalizowane. W przypadku pozostałych uczestników mimo długiego i ostrego przebiegu choroby działania środowiskowe odniosły skutek w zakresie: zatrzymania regresji psychicznej, poprawy objawowej lub zmiany w funkcjonowaniu w rolach społecznych. Oznacza to, że grupa pacjentów stanowiła dla siebie źródło wsparcia. Należy zwrócić uwagę, że mimo nowych, stresujących doświadczeń jakimi były kursy zawodowe, wymagające dużego poziomu zaangażowania ze strony uczestników, udało się utrzymać stabilizację stanu psychicznego tych osób, bez konieczności hospitalizacji.
- **Organizacja czasu wolnego, tworzenie grup zainteresowań, wspólne wyjścia i wycieczki.** Stałym punktem pracy z klientem ŚDS było uczestniczenie w życiu społecznym i kulturalnym, co pomagało wychodzić z izolacji społecznej. Co dwa tygodnie społeczność ŚDS podejmowała decyzję co do wyjścia poza teren domu. W ramach treningu społecznego i osvajania lęku w miejscach publicznych, klienci wychodzili na wystawy do galerii, muzeów. Organizowano również wyjścia na basen i do kina.

Współpraca z placówkami służby zdrowia i organizacjami pozarządowymi

Współpraca z placówkami służby zdrowia

Ważnym aspektem pracy ŚDS była współpraca z placówkami opieki zdrowotnej tj. szpitalami, Poradniami Zdrowia Psychicznego. Na obecnym etapie doszło do pogłębienia współpracy ze szpitalem w Drewnicy, PZP na ul. Gruzińskiej, Instytutem Psychiatrii i Neurologii, Centrum Psychoterapii AM w Warszawie, gdzie część pacjentów z Dzielnicy Wawer podejmowało leczenie. Raz w miesiącu odbywały się cykliczne wizyty pracowników ŚDS w PZP Gruzińska, gdzie prowadzony był nabór nowych uczestników. Jednocześnie Oddział Dzienny na Gruzińskiej raz w miesiącu odwiedzał ŚDS zapoznając nowe osoby z naszą ofertą. Około 50 % naboru pochodzi ze skierowań z w/w Ośrodka. ŚDS posiada również opracowane procedury współpracy ze szpitalem Drewnica.

Współpraca z organizacjami pozarządowymi

- Rozpoczęto współpracę ze Stowarzyszeniem Rozwoju Psychoterapii i Psychiatrii Środowiskowej „Azaliowa”.
- W czerwcu 2011 r. ŚDS brał udział w pikniku organizowanym przez Urząd Dzielnicy Wawer, gdzie uczestnicy mieli szansę zaprezentować swoje artystyczne dzieła.
- We wrześniu 2011 r. ŚDS brał udział w Warszawskim Korowodzie Integracyjnym organizowanym przez Warszawskie Centrum Pomocy Rodzinie.

Realizacja projektów we współpracy z Warszawskim Centrum Pomocy Rodzinie oraz Stowarzyszeniem Rozwoju Psychoterapii i Psychiatrii Środowiskowej „Azaliowa”.

W roku 2011, we współpracy z Warszawskim Centrum Pomocy Rodzinie realizowany był projekt „Integracja dla samodzielności”.

Po pierwszym kwartale 2011 r. ogłoszono kolejny konkurs przez Warszawskie Centrum Pomocy Rodzinie ze środków EFS, którego realizatorem nie mógł być już OPS a jedynie organizacja pozarządowa. W związku z tym Stowarzyszenie Rozwoju Psychoterapii i Psychiatrii Środowiskowej „Azaliowa” złożyło projekt na zorganizowanie trzymiesięcznego programu wzmocnienia kompetencji zawodowych i kondycji psychofizycznej uczestników ŚDS. W ten sposób udało się pozyskać 90 110 zł na realizację następujących działań, adresowanych do 19 podopiecznych ŚDS:

- grup wsparcia dla rodzin
- kursów zawodowych wraz z badaniem potencjału zawodowego
- letniego obozu terapeutycznego.

Efekty pracy osiągnięte w 2011 r.:

- W ŚDS większość uczestników to osoby długotrwale i ciężko chorujące, które trafiały do szpitali więcej niż 15 razy. U tych osób udało się doprowadzić do stabilizacji stanu psychicznego i zatrzymania cyklu hospitalizacji.
- W ŚDS prężnie działała społeczność terapeutyczna, która wymagała jednak stałego wsparcia poprzez aktywność terapeutów indywidualnych. Stabilizacja stanu psychicznego pacjentów znajdujących oparcie w ŚDS wpłynęła na zmniejszenie częstotliwości niesienia pomocy w środowisku zamieszkania lub wizyt w szpitalu, stąd można zaobserwować stałą tendencja do zmniejszania wizyt w terenie.
- Widoczna jest stałość pacjentów z ŚDS.
- 6 osób znalazło zatrudnienie.
- 15 osób przeszło kursy zawodowe w ramach projektów unijnych EFS, aktywizujących podopiecznych ŚDS, pozostających dotychczas w poczuciu wyizolowania i stygmatyzacji chorobą.
- Utrzymanie ponownych hospitalizacji na poziomie zbliżonym do poprzednich lat (3 hospitalizacje na 35 osób w 2011 r.).

Reasumując można stwierdzić, iż w porównaniu z rokiem poprzednim pogłębiony został akcent w pracy zespołu terapeutycznego, nakierowany na pracę stacjonarną w ŚDS. Wynika to z faktu większej stabilizacji stanu psychicznego i małej potrzeby wizyt o charakterze interwencyjnym. Ilość sesji indywidualnych zwiększyła się nieznacznie z 563 w 2010 r. do 678 w 2011 r.

W związku ze zmianą lokalizacji ŚDS na budynek wolnostojący z terenem zielonym, profil zajęć zmienił się w zakresie prowadzenia zajęć socjoterapeutycznych. Uczestnicy programu uczyli się dbałości o powierzony im ogród, wykonując prace sezonowe i porządkowe.

Tego typu działania miały dobry wpływ na kondycję psychofizyczną uczestników; uczyły cierpliwości, staranności i odpowiedzialności.

Pozyskane środki na działania aktywizujące przyniosły dobre efekty, ponieważ odbywające się kursy zawodowe bezpośrednio przyczyniły się do aktywizacji zawodowej uczestników oraz znacznie poprawiły samoocenę osób chorujących psychicznie, pozostających do tej pory odbiorcami biernych form pomocy społecznej.

8. PODSUMOWANIE I WNIOSKI

Podsumowanie

1. Najliczniejszą grupą środowisk zgłaszających się po pomoc są osoby długotrwale i ciężko chore, dotknięte ubóstwem oraz niepełnosprawne.
2. Nastąpił wzrost liczby osób zwracających się o pomoc z powodu ubóstwa.
3. W dalszym ciągu planowana jest pomoc na zakup opału i na dopłatę do rachunków za energię elektryczną. Spowodowane jest to faktem, że na terenie dzielnicy znajduje się duża ilość mieszkań ogrzewanych węglem. Często energia elektryczna stanowi główne źródło grzewcze w mieszkaniach naszych świadczeniobiorców.
4. Zauważa się wzrost liczby osób, u których dominuje problem bezradności w sprawach opiekuńczo – wychowawczych oraz w prowadzeniu gospodarstwa domowego, głównie w rodzinach niepełnych i wielodzietnych.
5. Odnotowano spadek liczby osób korzystających z usług opiekuńczych o 9,4%, co może świadczyć o większym zaangażowaniu rodzin w opiekę nad osobami starszymi i niepełnosprawnymi.
6. Wzrosła liczba dzieci objętych usługami specjalistycznymi o 53,85 %. Zwiększyła się również o 15,79% liczba usługobiorców dorosłych. U dorosłych usługobiorców nastąpiła poprawa w zakresie samodzielnego robienia zakupów, regularnego zażywania leków, dbania o czystość w mieszkaniu i higienę osobistą. Z kolei u dzieci zaobserwowano poprawę w zakresie takich zadań rozwojowych jak: mowa, pisanie, czytanie, kontakty interpersonalne.
7. Kontynuowano realizację programów aktywizujących i edukacyjnych kierowanych do różnych grup odbiorców zagrożonych wykluczeniem społecznym np. warsztaty aktywizacji zawodowej, przedsiębiorczości etc.
8. Działania prowadzone w ramach Programu „Senior” cieszyły się bardzo dużym zainteresowaniem, co potwierdza zapotrzebowanie na tego typu formę wsparcia dla osób starszych.
9. W dalszym ciągu nie spełniamy wymogu ustawowego 2 000 mieszkańców na jednego pracownika socjalnego. W 2011 r. na jednego pracownika socjalnego przypadało 3 135 mieszkańców.
10. Warszawskie Centrum Pomocy Rodzinie w porozumieniu z Ośrodkiem Pomocy Społecznej Dzielnicy Wawer m.st. Warszawy, w okresie od maja 2011 r. do końca marca 2012 r., realizuje projekt systemowy „Integracja dla Samodzielności”. Grupa docelowa liczy 15 niepełnosprawnych osób, podopiecznych OPS. Od początku realizacji projektu ze wsparcia skorzystało 17 osób. W 2012 r. do końca marca realizowane będą kursy zawodowe.
11. We współpracy z WCPR oraz Stowarzyszeniem Rozwoju Psychoterapii i Psychiatrii Środowiskowej „Azaliowa” realizowano projekty, których beneficjentami byli podopieczni z SDS. Efektem było znalezienie pracy przez 6 osób.

Wnioski

1. W związku z wejściem w życie Ustawy o wspieraniu rodziny i systemie pieczy zastępczej oraz nowej Ustawy o przeciwdziałaniu przemocy w rodzinie konieczne jest zwiększenie zatrudnienia w OPS: 2 pracowników socjalnych, 2 asystentów rodziny oraz 2 asystentów osoby uzależnionej.

Od 1.01.2012 r. w OPS wprowadzony zostanie nowy regulamin organizacyjny, który pozwoli na realizację zadań zawartych w nowym statucie OPS.

2. Konieczne staje się także przeniesienie OPS do nowego budynku. W obecnej chwili mieści się w 4 miejscach, wszystkie budynki są niedostępne dla osób niepełnosprawnych.
3. W 2012 r. planowane jest także usamodzielnienie ŚDS.

SPIS TABEL

Tabela 1. Stan zatrudnienia pracowników na dzień 31.12.2011 r.....	9
Tabela 2. Wykonanie budżetu za 2011 r. według klasyfikacji budżetowej	10
Tabela 3. Wykonanie dochodów budżetowych.....	11
Tabela 4. Statystyka mieszkańców Dzielnicy Wawer wg wieku i płci.....	14
Tabela 5. Struktura przyczyn korzystania z pomocy społecznej.	14
Tabela 6. Liczba rodzin i osób objętych pomocą.....	15
Tabela 7. Struktura przyczyn korzystania z pomocy.	15
Tabela 8. Świadczenia udzielone w ramach zadań własnych.	16
Tabela 9. Świadczenia udzielone w ramach zadań zleconych.	18
Tabela 10. Usługi pielęgnacyjne i gospodarcze świadczone w zakresie zadań własnych.	21
Tabela 11. Usługi świadczone w ramach zadań zleconych.	22
Tabela 12. Formy wsparcia w ramach projektu systemowego pt.: „Małe kroki do sukcesu”.	35
Tabela 13. Formy wsparcia w ramach projektu konkursowego pt: „Pejzaż Kobiety Aktywnej Zawodowo”.	38
Tabela 14. Formy wsparcia w ramach projektu systemowego pt: „Integracja dla samodzielności”.....	40

SPIS RYSUNKÓW

Rysunek 1. Schemat organizacyjny OPS.	8
Rysunek 2. Źródła finansowania zadań realizowanych przez OPS.	11
Rysunek 3. Liczba bezrobotnych mieszkańców Dzielnicy Wawer zarejestrowanych w Urzędzie Pracy m.st. Warszawy w roku 2010 i 2011.....	24
Rysunek 4. Liczba wizyt w PAZ w roku 2010 i 2011.	25
Rysunek 5. Liczba przeprowadzonych konsultacji indywidualnych w roku 2010 i 2011.....	25